

• **CR** PLUMBAGINACEAE
Limonium dendroides Svent.



A. Acevedo

Taxón con poblaciones aisladas, de escasos individuos y precario reclutamiento juvenil.

Datos generales

Altitud: 175-850 m
Hábitat: Pequeños andenes orientados a E y NE principalmente, en su mayor parte inaccesibles
Fitosociología: *Mayteno-Juniperion canariensis*, *Aeonio-Euphorbion*
Biotipo: Nanofanerófito
Biología reproductiva: Alógamo obligado
Floración: III-VI
Fructificación: VI-VIII
Expresión sexual: Hermafrodita
Polinización: Entomófila generalista, anemófila
Dispersión: Anemócora
Nº cromosómico: No conocido

Identificación

Nanofanerófito de 2-2,5 m de alto, leñoso. Hojas arrosetadas en los ápices de las ramas, subcoriáceas, linear-elípticas, agudas, atenuadas en breve pecíolo amplexicaule, glabras. Inflorescencias paniculadas, cortamente pedunculadas, con ramas no aladas, divergentes, arqueado-patentes. Flores con cáliz tubuloso, de hasta 6 mm, rosado-púrpura y corola blanca¹.

Distribución

Endemismo canario exclusivo de la isla de La Gomera, donde crece de manera fragmentada en el sector meridional.

Biología

Planta hermafrodita, autoincompatible, siendo sus principales vectores de polinización los insectos y el viento. La existencia de autoincompatibilidad entre el tipo de polen y tipo de estigmas es un factor crítico en poblaciones tan pequeñas. Las semillas son depredadas por larvas de insectos². Es posible que el pastoreo incon-trolado ramonee algún ejemplar accesible.

Hábitat

Se localiza en pequeños andenes orientados a E y NE principalmente, en su mayor parte inaccesibles. Tiene su óptimo en áreas potenciales de *Mayteno-Juniperion canariensis*, con elevado número de especies de *Soncho-Aeonion* y nitrófilas de *Artemisio-Rumicion lunariae*, aunque en ocasiones puede descender a ambientes más xerofíticos de *Kleinio-Euphorbion*. Como especies acompañantes más comunes se encuentran: *Rumex lunaria*, *Convolvulus floridus*, *Bituminaria bituminosa*, *Carlina salicifolia*, *Euphorbia berthelotii*, *Sonchus ortunoi*, *Sideritis gomerae subsp. perezii* y *Bupleurum salicifolium*.

Demografía

Las poblaciones están dominadas por ejemplares adultos, siendo escaso el reclutamiento de juveniles. La autoincompatibilidad así como la incompatibilidad entre gran parte de los individuos dificultan la reproducción sexual. El área de ocupación de esta especie comprende no más de 1.000 m², localizándose, además, de manera fragmentada sus escasos efectivos poblacionales.

Amenazas

La principal amenaza es el número de individuos tan escaso además de su compleja biología reproductiva y fragmentación de las poblaciones. Los desprendimientos ocasionales pueden afectar de manera considerable al número de efectivos, dada la escasa superficie de ocupación que poseen la mayor parte de las poblaciones. El coleccionismo, el pisoteo y ramoneo del ganado, así como las sequías, son otras posibles amenazas a destacar.

Conservación

La especie se encuentra en el Parque Rural de Valle Gran Rey, Monumento Natural Bco. del Cabrito (LIC) y LIC de Bco. Argaga y Cuenca de Benchijigua-Guarimiar. Sus hábitats son de Interés Comunitario. La especie ha sido objeto de reforzamientos en la población de El Azadoc. Se conservan semillas en el Banco de Germoplasma del Jardín Botánico Viera y Clavijo. Plantas vivas de la especie, obtenidas de semilla, se conservan

en el Conservatorio Botánico de Brest; asimismo, otras plantas obtenidas de cultivo *in vitro* en el C. Botánico de Porquerolles se encuentran cultivadas en el Jardín Botánico Viera y Clavijo y en las instalaciones de Vivero y Centro de Visitantes del P. Nacional de Garajonay.

Medidas propuestas

Almacenamiento en Bancos de Germoplasma de todas las poblaciones. Cultivo y continuación de los reforzamientos poblacionales. Realizar nuevas prospecciones en zonas potenciales.

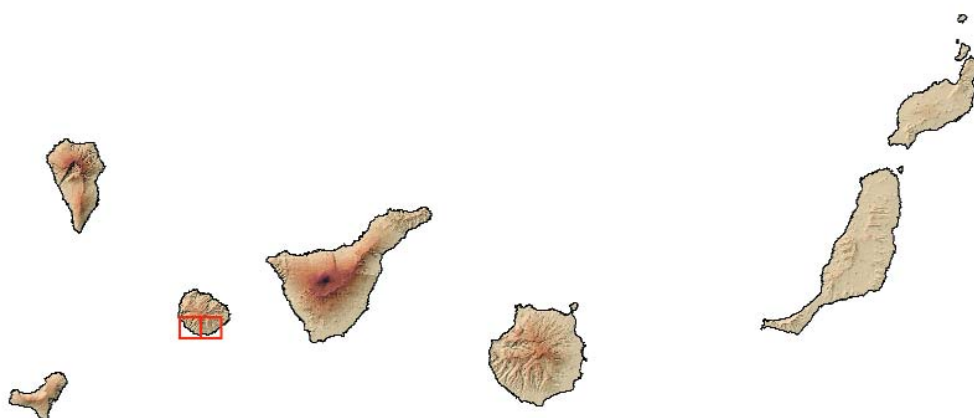
Ficha Roja

Categoría UICN para España:
CR B2ab(iii); C2a(i); D
Categoría UICN mundial: Ídem
Figuras legales de protección:
Berna, DH, CNEA (E), Canarias (E),
Orden Gobierno Canarias 20/2/91
(Anexo I)

POBLACIÓN	INDIVIDUOS	PRESENCIA (UTM 1x1 km)	AMENAZAS
Bco. de Argaga (Tf)	2 (D)	1	Tamaño poblacional, desprendimientos, pastoreo, coleccionismo, sequías
Guarimiar-El Azadoc-El Palmarejo (Tf) 2	8 (D)	4	Tamaño poblacional, desprendimientos, pastoreo, coleccionismo, sequías
Bco. de El Cabrito (Tf)	9 (D)	1	Tamaño poblacional, desprendimientos, pastoreo, coleccionismo, sequías
Bco. de La Villa (Tf)	2 (D)	1	Tamaño poblacional, desprendimientos, pastoreo, coleccionismo, sequías

Corología

UTM 1x1 visitadas:	33
UTM 1x1 confirmadas:	5
Poblaciones confirmadas:	5
Poblaciones nuevas:	0
Poblaciones extintas:	0
Poblaciones restituidas:	0
Poblaciones no confirmadas:	1
Poblaciones no visitadas:	0
Poblaciones descartadas:	0



Referencias: [1] SVENTENIUS (1960, mod.); [2] MARREIRO *et al.* (1992).

Agradecimientos: P. Romero Manrique, A. Fernández, R. Mesa Coello y A. García Gallo.

Autores: J.A. REYES-BETANCORT y R. GONZÁLEZ GONZÁLEZ.