

LC

AMARYLLIDACEAE

*Galanthus nivalis* L.

Campanilla de invierno  
Flor de neu  
Negu-txilintxa

Especie europea con límite del área de distribución en la península Ibérica, donde presenta una distribución fragmentada y con poblaciones pequeñas, excepto algunas muy numerosas del Pirineo y Montseny, por lo que actualmente no está amenazada.

#### Datos generales

Altitud: 50-2.000 m

Hábitat: Hayedos, alisedas, herbazales de megaforbios, repisas de roquedo y prados alpinos

Fitosociología: *Fagion sylvaticae*, *Alnion incanae*, *Carpinion betuli*

Biotipo: Geófito

Biología reproductiva: No conocida

Floración: (XII)I-III(V)

Fructificación: II-V(VI)

Expresión sexual: Hermafrodita

Polinización: Entomófila generalista

Dispersión: No conocida

Nº cromosómico: 2n=24

Reproducción asexual: Mediante estolones

#### Identificación

Hierba bulbosa, glabra, de bulbos tunicados. Tallos escapiformes, macizos. Hojas todas basales, ± lineares, planas, sin banda longitudinal blanca, envainadoras, sin pecíolo. Inflorescencia por lo general reducida a una sola flor, con una espata basal formada por 2 brácteas connatas, persistentes. Flores actinomorfas, campanuladas, péndulas, pediceladas, sin bractéolas. Perianto formado por 6 tépalos, libres, los externos más largos que los internos, lanceolados, sin corona, ± blancos. Filamentos estaminales insertos en un anillo basal; anteras lineares, basifijas, dehiscentes inicialmente por poros apicales y después dehiscencia longitudinal. Ovario elipsoidal; estilo alargado, filiforme; estigma entero, ± capitado. Fruto en cápsula subglobosa, loculicida. Semillas subglobosas, de color castaño oscuro, con estrofolo ± carnoso.

#### Distribución

Europea, desde el C de Polonia y S de Rusia hasta los Balcanes y la península Ibérica. Su presencia en el País Vasco no ha podido ser confirmada desde hace décadas.

#### Biología

Geófito de floración muy temprana, principalmente invernal (lo que le ha dado diversos nombres vernáculos referentes a este hecho). Flores hermafroditas, polinizadas por insectos. Dispersión desconocida, aunque posiblemente mirmecocora por la presencia de eleosoma en la semilla. Puede emitir pequeños estolones que generan nuevos bulbos, que se independizan de la planta madre al cabo de 2-3 años.

#### Hábitat

Hayedos, alisedas, herbazales de megaforbios, repisas de roquedo y prados alpinos; 50-2000 m. Crece sobre suelos profundos y con humedad abundante en bosques (hayedos, pinares), setos de caducifolios (sobre todo avellanares), y en espinares y prados de su entorno, e incluso en repisas terrosas de roquedos en orientaciones frescas. Parece favorecerle el encharcamiento temporal del suelo que se produce con el deshielo, pues las buenas poblaciones suelen aparecer en aguadas.

#### Demografía

Especie con numerosas poblaciones repartidas principalmente por los Pirineos, la Cordillera Catalana y el Sistema Ibérico. No se dispone de datos demográficos generales, pero las poblaciones más grandes (situadas en los Pirineos y la Cordillera Catalana) estarían formadas por millones de individuos, mientras que las medianas contarían con millares de individuos cada una, y las más pequeñas con decenas o centenares de individuos.

### Amenazas

Las poblaciones mayores no tienen amenazas importantes, aunque algunas actividades pueden afectarlas negativamente (explotaciones forestales, frecuentación, ganadería...). Las poblaciones más pequeñas y aisladas están amenazadas principalmente por el bajo número de ejemplares, la fragmentación y por ocupar un hábitat muy restringido.

### Conservación

El estado de conservación en general es bueno. Muchas poblaciones se encuentran en espacios naturales protegidos de Aragón, Cataluña, Navarra y Valencia. En Navarra y Valencia se realizan censos periódicos de todas las poblaciones conocidas. Hay semillas depositadas en el banco de germoplasma de la Universidad de Valencia.

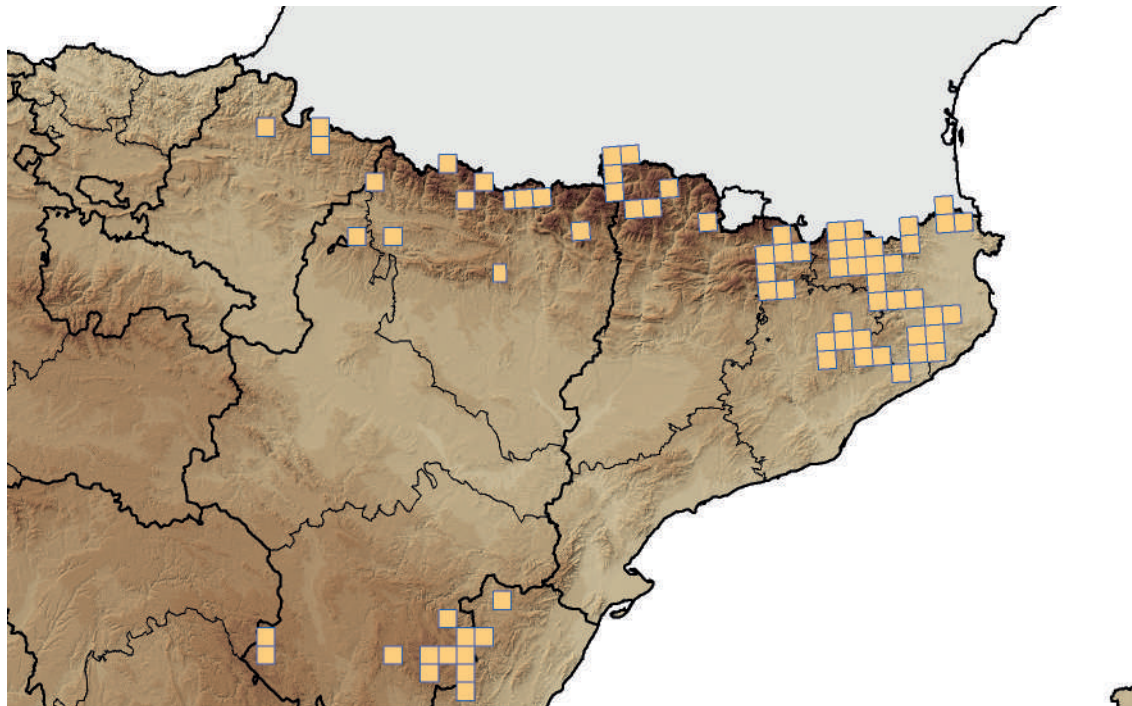
### Medidas propuestas

Continuar el seguimiento y vigilancia de las poblaciones valencianas y navarras. Intentar confirmar su presencia en el País Vasco.

### Ficha Roja

Categoría UICN para España: LC  
 Categoría UICN Mundial: NT  
 Figuras legales de protección: CITES (Apéndice I), DH (Anexo V), Cataluña (PEIN: Ribera de Santa Coloma y Zona volcánica de la Garrotxa), Valencia (Listado), País Vasco (IE)

TOPÓNIMO	INDIVIDUOS	PRESENCIA (UTM 10X10 KM)	AMENAZAS
Prepireneo Mediterráneo (MED., Hu, Na, Z) 2	-	3	Sin datos
Catalunya Mediterráneo (MED., B, Ge) 34	8.509.000 (A mín.)	28	Frecuentación, pastoreo, gestión forestal, actividades agrícolas
Pirineo Alpino (ALP., B, Ge, Hu, L, Z) 38	6.000.000 (A mín.)	29	Frecuentación, pastoreo, gestión forestal, actividades agrícolas
Pirineo Atlántico (ATL., Na) 1	28.824 (A mín.)	1	Frecuentación, pastoreo, gestión forestal, actividades agrícolas
Sistema ibérico (MED., Cs, Gu, Te) 22	140.178 (A mín.)	13	Frecuentación, pastoreo, gestión forestal, actividades agrícolas



### Corología

UTM 10X10 visitadas:	14
UTM 10X10 con presencia:	75
Poblaciones confirmadas:	20
Poblaciones no confirmadas:	81
Poblaciones no visitadas:	80
Poblaciones descartadas o dudosas:	2
Poblaciones estudiadas:	15
Poblaciones nuevas:	0
Poblaciones extintas:	0
Poblaciones espontáneas:	101
Poblaciones restituidas s.l.:	0



Agradecimientos: I. Siles, Gobierno de Navarra, Servicio de Vida Silvestre de la Generalitat Valenciana.

Autores: M. GUARDIOLA, M. ARRIETA, S. FOS, J. GARMENDIA, E. LAGUNA, M. OTAMENDI, A. NAVARRO PERIS, P. PÉREZ ROVIRA & L. SÁEZ.