

## EN COMPOSITAE

*Hymenostemma pseudoanthemis* (Kunze) Willk.

C. Salazar Mendíás

## Datos generales

Altitud: 0-800 m

Hábitat: Pastizales sobre suelos arenosos litorales y del interior. Ocupa zonas aclaradas de alcornoques, encinares y acebuchales, así como pinares de repoblación en el área potencial de alcornoques

Fitosociología: *Hymenocarpus hamosi-Malcolmion lacerae*

Biotipo: Terófito escapiforme

Biología reproductiva: Alógama

Floración: I-IV

Fructificación: III-V

Expresión sexual: Hermafrodita

Polinización: Entomófila generalista

Dispersión: Anemocora vilosa

Nº cromosómico:  $2n=18$ 

Reproducción asexual: Sin reproducción vegetativa

## Identificación

Hierba anual de 5-20 cm, con indumento pubérulo o más o menos laxo de pelos medifijos y adpresos. Tallos 1-10, ascendentes, simples o ramificados en la base. Hojas de hasta 55 mm, alternas; las inferiores largamente pecioladas y espatuladas, con limbo pectinado a pinnatisecto; las superiores con pecíolo gradualmente más corto hasta ser subsésiles, con limbo linear y entero o dentado. Inflorescencia en capítulos de 10-25(35) mm de diámetro, radiados, solitarios, terminales, largamente pedunculados; involucreo con varias filas de brácteas ovadas, con margen escarioso ancho; receptáculo plano, sin escamas interseminales. Flores externas hemiliguladas, femeninas, blancas con base amarilla, reflejas y rojizas al marchitarse; las internas flosculosas, hermafroditas, amarillas. Aquenios 1,2-2,2 mm, obovoideos, asimétricos y algo gibosos, con 5-8 costillas prominentes, más o menos glandulosos; vilano en corona escariosa de 0,6-2 mm<sup>1,2</sup>.

## Distribución

Endemismo del sur de la península Ibérica: provincias Lusitano-Andaluza Litoral (sector Gaditano) y Bética (sectores Hispalense y Rondeño). Vive en Cádiz y Málaga.

## Biología

Florece desde finales del invierno hasta mediados de primavera y tiene una polinización entomófila, siendo mayoritariamente alógama. Durante la primavera produce frutos en aquenio con vilano corto, por lo que tiene una dispersión a poca distancia. Al ser una planta anual, no presenta sistema de reproducción vegetativa, lo cual permite diferenciar claramente los individuos de una población.

Pequeña especie anual endémica del oeste de Andalucía, que aparece de forma esporádica en arenales del litoral, y más ocasionalmente en el interior. La rareza de su hábitat, su transformación y alteración por actividades ganaderas, agrícolas, silvícolas y urbanísticas amenazan sus poblaciones.

## Hábitat

Vive en pastizales terofíticos sobre suelos arenosos litorales y del interior. Ocupa zonas aclaradas de bosques y bosquetes (alcornoques, encinares y acebuchales), así como claros de pinares de repoblación en el área potencial del alcornoque. Aparece entre 0-800 m, bajo termotipos termo- y mesomediterráneo y ombrotipos seco y subhúmedo.

Especie característica de la alianza *Hymenocarpus hamosi-Malcolmion lacerae* (clase fitosociológica *Tuberarietea guttatae*, orden *Malcolmietalia*), suele estar acompañada de otros terofitos como *Arenaria pomelii*, *Erodium aethiopicum*, *Filago pygmaea*, *Malcolmia triloba*, *Rumex bucephalophorus*, *Tuberaria guttata*, etc., además de geófitos como *Leucojum trichophyllum*, *Narcissus bubocodium* y *Scilla verna* subsp. *ramburii*.

## Demografía

Se conocen unas 15 localidades en cuatro territorios de Cádiz y el oeste de Málaga, estando principalmente concentradas en el litoral gaditano y el valle del Guadalete (Hispalense-Jerezano), y de forma más marginal en el Aljibe y Grazalema-Ronda. Esta cifra aumenta sensiblemente las localidades hasta el momento publicadas<sup>3,4</sup>.

Es difícil dar una cifra exacta del número de ejemplares, al tratarse de una planta con importantes fluctuaciones anuales, pero se estima que oscila entre 260.000 y 407.000 ejemplares.

Se ha confirmado su presencia en al menos 26 cuadrículas de 1x1 km, y existen citas fiables, pero en algunos casos antiguas, en otras 5.

### Amenazas

Sus localidades están afectadas por herbivoría debida a la ganadería extensiva e intensiva y por actividades agrícolas<sup>4</sup>. Asimismo, entre sus amenazas se hallan las actividades de tipo forestal (clareo de bosques y descorche), el posible desarrollo urbanístico próximo a pinares litorales, los incendios y la existencia de sendas, pistas y caminos. El tránsito de personas por actividades deportivas, de caza o de excursionismo pueden provocar cierto pisoteo.

### Conservación

Gran parte de sus poblaciones se halla incluida en ENPs de la RN2000 (Sierra de Grazalema, Los Alcornocales, Pinar de Roche, etc.). Especie incluida en el “Plan de recuperación y conservación de especies de dunas, arenales y acantilados costeros” de Andalucía. Entre las medidas adoptadas se encuentra la localización y seguimiento de las poblaciones por parte de la Red Andaluza de Jardines Botánicos y Micológico,

así como la colecta de semillas para poner a punto protocolos de germinación y propagación, conservándose material en BGVA. Entre los años 2014-2019, la Consejería de Medio Ambiente y Ordenación del Territorio de la Junta de Andalucía ejecuta el proyecto LIFE “Conservación y Mejora en Hábitats Prioritarios en el Litoral Andaluz” (CONHABIT).

### Medidas propuestas

Se propone reforzar el sistema de vigilancia y control de las localidades, y proteger y gestionar el hábitat (mantenimiento de los pastizales, adecuación del manejo del bosque), así como limitar el desarrollo urbanístico en las proximidades de las poblaciones. La creación de microrreservas fuera de los ENPs sería beneficiosa.

Sería interesante realizar refuerzos poblacionales en las localidades conocidas y crear nuevos núcleos en sus proximidades (introducciones benignas).

### Ficha Roja

Categoría UICN para España:

EN B1ab(ii,iii)+2ab (ii,iii)

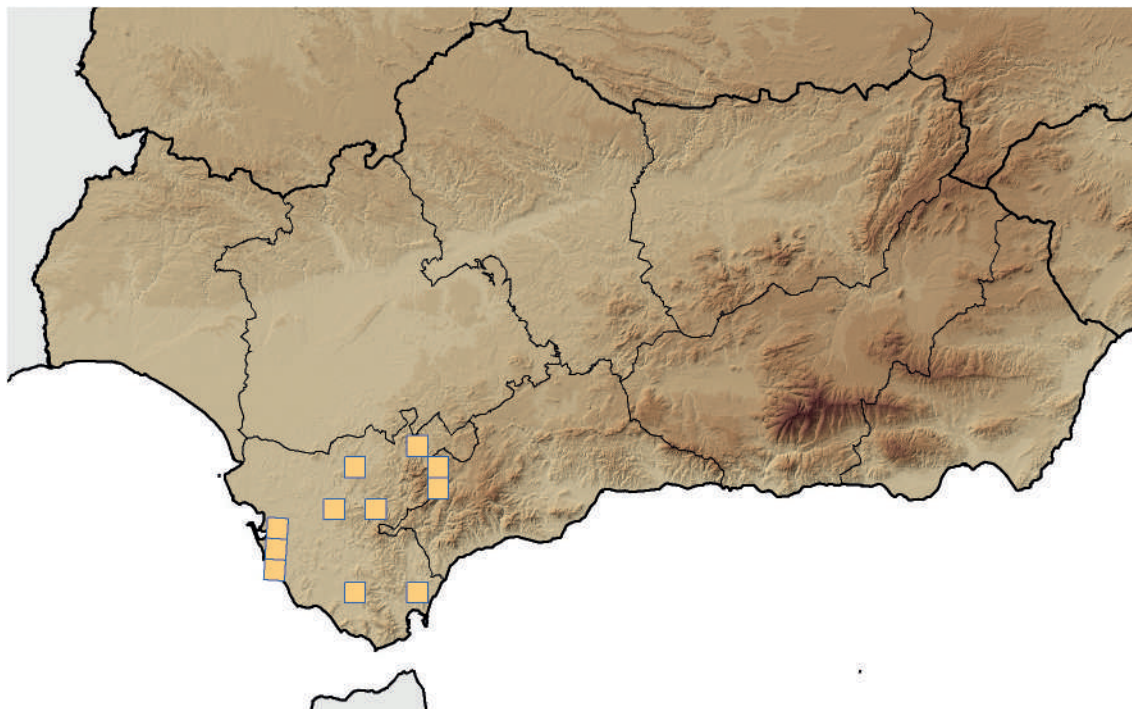
Categoría UICN Mundial:

idem

Figuras legales de protección:

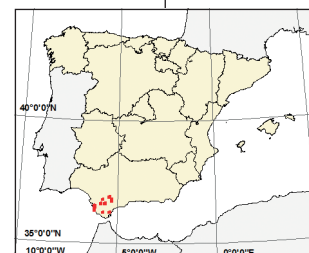
DH (Anexos II y IV), LESPE, Andalucía (V, Plan de Conservación de Dunas)

Topónimo	Individuos	Presencia (UTM 1x1 km)	Amenazas
Litoral Gaditano (MED., Ca) 4	29620-42768 (A mín)	12	Deportes al aire libre y actividades de ocio. Incendios. Uso y gestión de bosques y plantaciones. Urbanismo
Hispalense-Jerezano (MED., Ca) 6	223551-355826 (A mín)	9	Actividades de caza. Incendios. Pastoreo. Uso y gestión de bosques y plantaciones. Urbanismo
Rondeño (MED., Ca-Ma) 4	5595-7044 (A mín)	5	Actividades forestales. Incendios. Pastoreo
Aljibe (MED., Ca) 1	745-845 (A mín)	5	Carreteras y caminos. Deportes al aire libre y actividades de ocio. Pastoreo. Uso y gestión de bosques y plantaciones



### Corología

UTM 1X1 visitadas:	26
UTM 1X1 con presencia:	31
Poblaciones confirmadas:	13
Poblaciones no confirmadas:	2
Poblaciones no visitadas:	2
Poblaciones descartadas o dudosas:	1
Poblaciones estudiadas:	6
Poblaciones nuevas:	5
Poblaciones extintas:	0
Poblaciones espontáneas:	15
Poblaciones restituidas s.l.:	0



Referencias: [1] BLANCA (2011); [2] PARRA *et al.* (2000A); [3] SÁNCHEZ GARCÍA (2000); [4] CABEZUDO *et al.* (2005).

Agradecimientos: C. Rodríguez Hiraldo (Consejería de Medio Ambiente y Ordenación del Territorio de la Junta de Andalucía) y C. Quesada, conservadora del Herbario GDA.

Autores: C. SALAZAR MENDÍAS, M.L. LENDÍNEZ BARRIGA, J.L.RENDÓN VEGA y A. RIVAS RANGEL.