



RECURSOS NATURALES

Roberto Vallejo (MAPAMA)

El grupo de componentes de **Recursos Naturales** del Inventario Español del Patrimonio Natural y de la Biodiversidad incluye los instrumentos que recogen información acerca del conocimiento, uso y aprovechamiento del patrimonio natural y de la biodiversidad. En este grupo se alberga la información sobre la caza y la pesca, los conocimientos tradicionales, los suelos y los aprovechamientos de los montes.

Forman este grupo los siguientes componentes del Inventario (nótense los prioritarios, marcados con (p)) de los cuales sólo se detallarán los que están implantados y/o hayan sufrido evolución en los últimos años:

- Inventario Español de Caza y Pesca
- Inventario Español de los Conocimientos Tradicionales
- Inventario Forestal Nacional (p)
- Mapa de Suelos del Proyecto de Lucha contra la Desertificación en el Mediterráneo (LUCDEME)
- Otros componentes de la Estadística Forestal Española (p)

Todos los datos e información son facilitados por el MAPAMA a no ser que se especifique lo contrario.



INVENTARIO ESPAÑOL DE CAZA Y PESCA

El Inventario Español de Caza y Pesca (IECP) constituye una infraestructura de conocimiento acerca de las poblaciones, capturas y evolución genética de las especies cuya caza o pesca estén autorizadas, con especial atención a las especies migratorias.

España, por su gran variedad y complejidad de su medio natural así como por razones históricas, presenta una gran riqueza de especies cinegéticas y piscícolas. La actividad cinegética y piscícola es una importante fuente de recursos económicos para numerosos núcleos de población rural. El conocimiento de las especies de caza y pesca y de su aprovechamiento es fundamental para una adecuada planificación y gestión sostenible de los espacios y recursos naturales de los terrenos tanto agrícolas como forestales.

En 2015 se aprueba la modificación de la Ley de Montes mediante Ley 21/2015, de 20 de julio, incluyendo aspectos en materia de conservación y ordenación de los recursos cinegéticos y piscícolas, estableciendo la elaboración de una Estrategia Nacional de Gestión Cinegética, que constituya el marco orientativo y de coordinación para la ordenación a escala nacional del aprovechamiento cinegético.

Asimismo, en 2015, en el marco de colaboración entre comunidades autónomas, se han aprobado cuatro

Resoluciones, de 28 de septiembre de 2015, de la Dirección General de Desarrollo Rural y Política Forestal, por la que se adhieren las Comunidades Autónomas de Aragón, Galicia, Principado de Asturias, y la Comunidad Valenciana al Protocolo de colaboración con las comunidades autónomas de Castilla-La Mancha, Extremadura, Madrid y Castilla y León, para el establecimiento de la licencia única interautonómica de caza y de pesca para su ámbito territorial.

Cuatro nuevas comunidades autónomas se han adherido al protocolo de colaboración para el establecimiento de la licencia única interautonómica de caza y pesca

La actividad cinegética sigue siendo una actividad fundamental para el medio rural tanto desde el punto de vista económico como social, contrastándose el incremento del número de cazadores, a la par que la pesca mantiene los niveles de actividad y popularidad.

INDICADOR
19

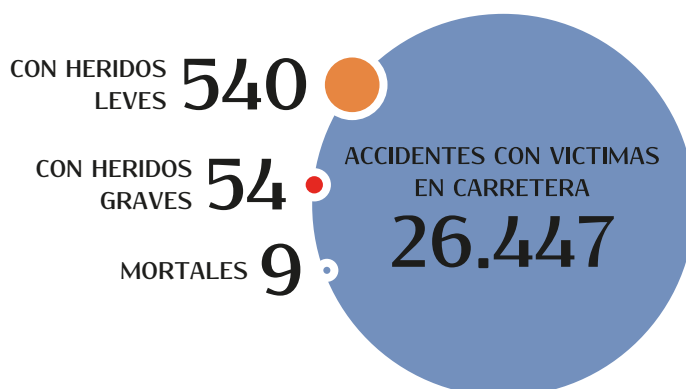
Accidentes con víctimas con animales implicados

Tabla I. Accidentes con víctimas con animales implicados

Año	Lesividad de los accidentes con víctimas con animales implicados			Accidentes con víctimas en carretera	Accidentes con víctimas con animales implicados respecto al total de accidentes con víctimas en carretera (%)
	MORTALES	CON HERIDOS GRAVES	CON HERIDOS LEVES		
2006	17	120	510	38,247	1,69
2007	11	90	478	38.060	1,52
2008	8	79	466	33.021	1,67
2009	9	92	520	30.387	2,04
2010	13	52	483	28.819	1,9
2011*	9	54	540	26,447	2,28

*Últimos datos actualizados a 2011. Datos proporcionados por la Dirección General de Tráfico. Ministerio del Interior.

Figura 2. Detalle de accidentes con víctimas con animales implicados, 2011



Se puede encontrar información adicional sobre el indicador 19 en el siguiente [enlace](#).

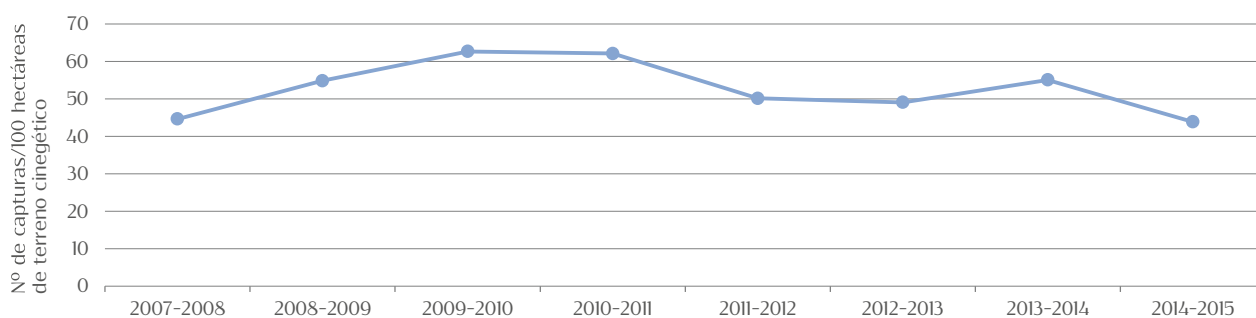
Intensidad de capturas

INDICADOR
21

Tabla 2 y Figura 2. Intensidad de capturas* por temporada cinegética

Temporada cinegética	2009-2010	2010-2011	2011-2012	2012-2013	2013-2014	2014-2015
Nº piezas capturadas	20.858.359	21.573.931	20.404.620	19.628.584	24.177.885	19.036.214
Superficie cinegética	33.297.692	34.755.700	40.711.039	40.017.117	43.926.770	43.422.193
Intensidad de capturas	62,64	62,07	50,12	49,05	55,04	43,84

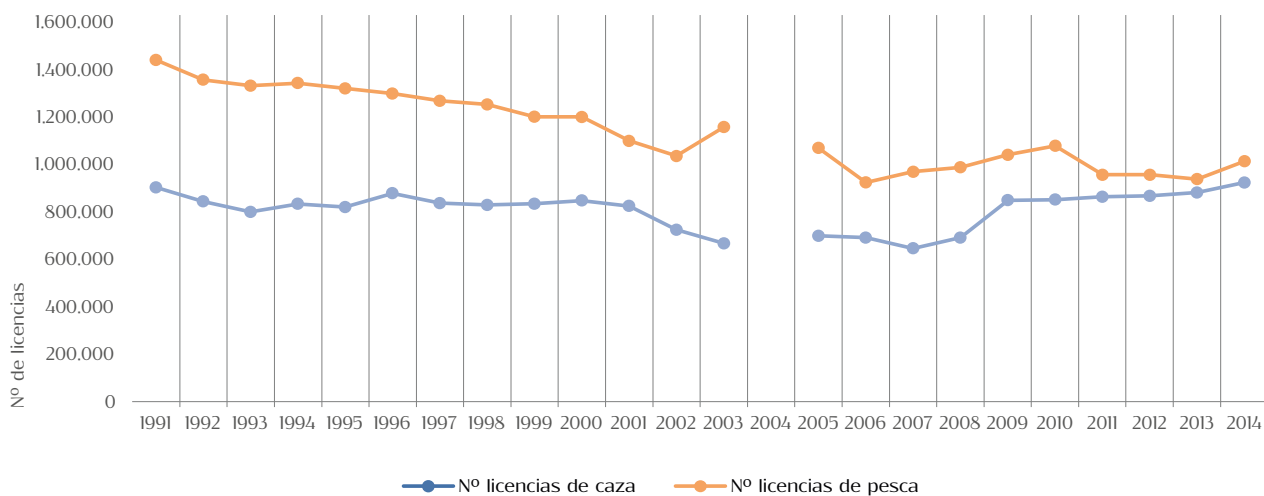
*Intensidad de capturas: Nº de capturas/100 hectáreas de terreno cinegético.
 CCAA sin datos: 2007-2008: Ast, Mur, Nav, PV y Val / 2008-2009: Ast, Ext, Gal, Mur, Pv y Val / 2009-2010: Ast, Ext, Gal, Mur, Pv y Val / 2010-2011: Ast, Ext, Gal, Mur y Pv / 2011-2012: Ast, y Val / 2012-2013: Ast, y Val.



La intensidad de capturas en la temporada 2014-2015 ha sido la menor de las últimas seis

Se puede encontrar información adicional sobre el indicador 21 en el siguiente [enlace](#).

Figura 3. Número de licencias expedidas de caza y pesca



Ha habido un incremento de **75.347** en las licencias de caza expedidas entre **2013** y **2014**

Se puede encontrar información adicional sobre el indicador 22 en el siguiente [enlace](#).



INVENTARIO ESPAÑOL DE LOS CONOCIMIENTOS TRADICIONALES

El Inventario Español de los Conocimientos Tradicionales (IECT) alberga los conocimientos tradicionales, así como sus elementos o restos culturales asociados, relativos a la biodiversidad y el patrimonio natural, y a la geodiversidad o al aprovechamiento de los recursos minerales. Como usos y conocimientos tradicionales de plantas, animales, ecosistemas y minerales, lugares geológicos utilizados para fiestas, tradiciones populares, u origen de leyendas, así como minas y canteras artesanales, con sus construcciones anexas, como hornos, establecimientos de beneficio, almacenes, etc.

El inventario está centrado en preservar, mantener y fomentar los conocimientos de interés para la conservación y uso sostenible del patrimonio natural y de la biodiversidad. Con esta información se evaluará el grado de conservación y vulnerabilidad del conocimiento tradicional, conocimientos relevantes para la conservación y el uso sostenible de la biodiversidad y geodiversidad, con especial atención a los etnobotánicos.

En 2015 se ha publicado el Inventario Español de Conocimientos Tradicionales relativos a la Biodiversidad, primera fase del inventario. Esta publicación, pionera en España y Europa, nace para preservar y fomentar los conocimientos tradicionales de interés transmitidos oralmente a través del tiempo en el mundo rural, tan útiles para conservar el patrimonio natural y la biodiversidad, y que corrían el riesgo de perderse.

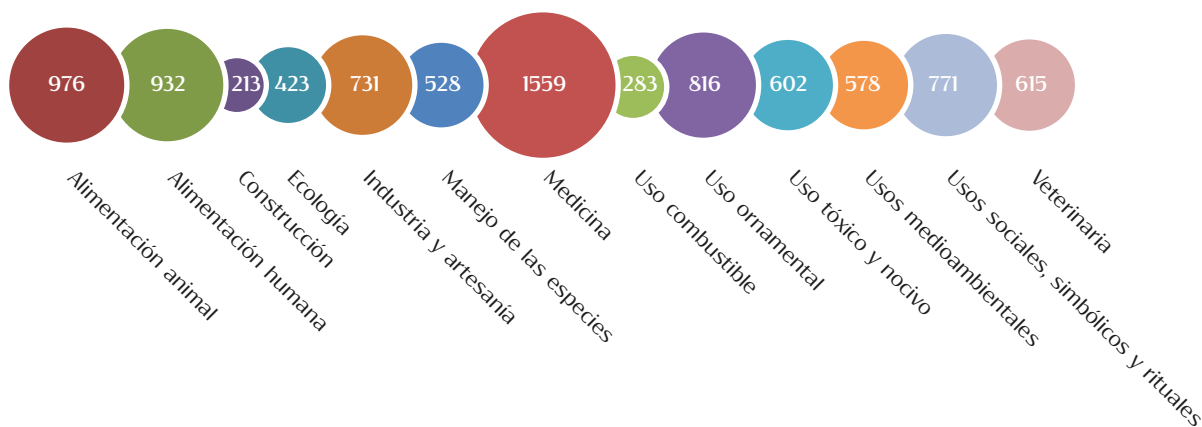
Asimismo, se continúa con el trabajo para ampliar el contenido de este Inventario, prosiguiendo con

los trabajos en una segunda fase, que durará hasta principios de 2017, la recopilación de las prácticas tradicionales en España abarcará un mayor número de especies, estando previsto alcanzar unas 300.

Se ha publicado el Inventario Español de Conocimientos Tradicionales relativos a la Biodiversidad

Tabla 1 y Figura 1. Número de especies por categoría de uso

Categoría de uso	Número de especies 2015
Alimentación animal	976
Alimentación humana	932
Construcción	213
Ecología	423
Industria y artesanía	731
Manejo de las especies	528
Medicina	1559
Uso combustible	283
Uso ornamental	816
Uso tóxico y nocivo	602
Usos medioambientales	578
Usos sociales, simbólicos y rituales	771
Veterinaria	615





INVENTARIO FORESTAL NACIONAL

El Inventario Forestal Nacional (IFN) es una herramienta imprescindible para el conocimiento de la estructura y el funcionamiento de los sistemas forestales con el objetivo de poder llevar a cabo las actuaciones necesarias para su planificación, gestión y conservación.

Este inventario caracteriza los tipos de montes en España, cuantificando los recursos forestales disponibles, y presentando datos de densidades, existencias, crecimientos, etc., y facilitando otros parámetros que describen los bosques y las superficies desarboladas en España así como su biodiversidad, todo ello con una metodología y características comunes para todo el territorio.

El Inventario Forestal proporciona una información estadística homogénea y adecuada sobre el estado y la evolución de los ecosistemas forestales españoles que sirve, entre otros, como instrumento para la coordinación de las políticas forestales y de conservación de la naturaleza.

Los trabajos del IFN se desarrollan de forma continua. Específicamente en 2015 se continuó con la toma de datos en Cataluña.

Los últimos datos completos actualizados disponibles son los del 2013.

Ratio del volumen de madera muerta (VMM) y madera total (VMT) en las formaciones arboladas

INDICADOR
23

Tabla 1. Porcentaje de volumen de madera muerta respecto al volumen de madera total por formación arbolada

Formación arbolada	Volumen de madera muerta* (dm ³ /ha)	Porcentaje de madera muerta (%)
Enebrales (<i>Juniperus spp.</i>)	1.145,16	43,59
Frondosas alóctonas con autóctonas	7.201,85	13,24
Mezclas de coníferas autóctonas en la región biogeográfica mediterránea	2.865,46	12,67
Mezclas de coníferas y frondosas autóctonas en la región biogeográfica mediterránea	3.512,80	12,58
Bosques mixtos de frondosas autóctonas en la región biogeográfica mediterránea	3.832,09	12,34
Pinares de <i>Pinus pinaster</i> en la región biogeográfica mediterránea	5.792,54	12,16
Eucaliptales (<i>Eucalyptus spp.</i>)	4.174,63	12
Acebuchales (<i>Olea europaea</i>)	1.048,37	11,16
Pinares de pino carrasco (<i>Pinus halepensis</i>)	2.660,69	10,29
Bosques ribereños	9.887,79	10,18
Alcornocales (<i>Quercus suber</i>)	4.539,75	10,06
Castañares (<i>Castanea sativa</i>)	15.739,18	9,95
Coníferas con frondosas (alóctonas con autóctonas)	9.385,19	9,39
Mezclas de coníferas y frondosas autóctonas en la región biogeográfica atlántica	5.947,05	9,11
Encinares (<i>Quercus ilex</i>)	1.564,39	8,93
Otras especies de producción en mezcla	7.145,68	8,74
Pinares de <i>Pinus pinaster</i> en la región biogeográfica atlántica	6.317,89	8,29
Bosques mixtos de frondosas autóctonas en la región biogeográfica atlántica	8.476,04	8,16
Robledales de <i>Quercus robur</i> y/o <i>Quercus petraea</i>	8.208,92	8,11
Melojares (<i>Quercus pyrenaica</i>)	4.639,52	7,92
Pinares de <i>Pinus radiata</i>	10.953,33	6,22
Abedulares (<i>Betula spp.</i>)	2.750,62	5,88
Quejigares de <i>Quercus faginea</i>	3.137,03	5,81
Choperas y plataneras de producción	3.244,58	5,74
Hayedos (<i>Fagus sylvatica</i>)	11.767,27	5,57
Pinares de pino piñonero (<i>Pinus pinea</i>)	1.480,81	5,44
Pinares de pino albar (<i>Pinus sylvestris</i>)	9.219,22	4,91
Dehesas	612,90	3,34
Pinares de pino salgareño (<i>Pinus nigra</i>)	3.591,31	3,31

* Para los datos de volumen de madera muerta se ha elegido el último ciclo de inventario con datos de biodiversidad disponibles para cada provincia y las formaciones arboladas que se muestran son aquellas en las que se han muestreado al menos cien parcelas.

Los mayores volúmenes de madera muerta se registran en los castañares, hayedos, pinares de *Pinus radiata* y bosques ribereños, en contraposición a las dehesas en las que se registran los valores más bajos. Los resultados obtenidos reflejan un mayor valor de porcentaje de madera muerta en formaciones con valores altos de naturalidad como bosques mixtos de frondosas autóctonas y bosques mixtos de coníferas autóctonas en la región biogeográfica mediterránea. Además los enebrales, junto con ecosistemas muy dinámicos, como pueden ser los bosques ribereños, también muestran valores elevados.

Los bosques mixtos de frondosas autóctonas y mixtos de coníferas autóctonas de la región mediterránea son las formaciones con mayor porcentaje de madera muerta

Se puede encontrar información adicional sobre el indicador 23 en el siguiente [enlace](#).

Cantidad de pies mayores y menores de las principales especies forestales

INDICADOR
24

Tabla 2. Diferencia de cantidad de pies mayores y menores desde el 2009 por principales especies forestales

Especie	Pies mayores		Pies menores	
	Informe 2009 (IFN3)	Informe 2013 (IFN3/4)	Informe 2009 (IFN3)	Informe 2013 (IFN3/4)
<i>Abies alba</i>	14.784.041	14.676.260	13.266.800	13.440.026
<i>Alnus glutinosa</i>	13.090.316	20.445.312	9.371.520	11.263.574
<i>Betula</i> spp.	56.209.054	89.206.905	106.996.030	104.454.036
<i>Castanea sativa</i>	140.861.296	163.415.235	173.475.199	178.584.862
<i>Ceratonia siliqua</i>	2.603.707	2.466.389	4.943.406	4.751.114
<i>Eucaliptus camaldulensis</i>	46.489.430	47.240.991	47.015.741	47.459.807
<i>Eucaliptus globulus</i>	331.637.238	410.691.712	390.375.409	388.406.243
<i>Fagus sylvatica</i>	250.079.040	255.633.661	217.734.297	210.845.251
<i>Fraxinus</i> spp.	10.289.750	17.543.592	13.677.132	21.305.790
<i>Juniperus</i> spp.	113.006.791	118.107.846	591.117.917	681.473.783
<i>Myrica faya/Erica arborea</i>	23.209.065	23.209.064	80.603.156	80.603.156
<i>Olea europaea</i>	31.991.107	36.134.114	88.763.438	107.463.351
<i>Pinus canariensis</i>	24.967.377	24.967.377	4.244.087	4.244.087
<i>Pinus halepensis</i>	687.871.816	696.917.544	488.496.300	492.556.959
<i>Pinus nigra</i>	532.982.393	528.753.949	261.024.362	253.242.989
<i>Pinus pinaster</i> en región atlántica	201.357.307	213.759.997	173.847.266	103.591.361
<i>Pinus pinaster</i> en región mediterránea	411.384.156	413.231.919	211.592.038	183.004.475
<i>Pinus pinea</i>	133.165.187	133.514.818	64.166.640	66.800.884
<i>Pinus radiata</i>	114.393.884	140.530.853	47.943.262	37.580.210
<i>Pinus sylvestris</i>	773.125.676	758.144.669	329.199.450	314.891.884
<i>Pinus uncinata</i>	76.101.808	78.109.336	35.810.190	35.313.559
<i>Populus nigra/P. x canadensis</i>	50.348.130	49.358.967	23.328.780	22.280.916
<i>Quercus pyrenaica/Q. humilis</i>	607.814.437	634.977.367	963.580.716	939.360.533
<i>Quercus robur/Q. petraea</i>	191.414.527	232.579.103	266.017.582	263.421.333

<i>Quercus faginea/Q. canariensis</i>	297.476.928	294.419.136	435.320.563	430.853.116
<i>Quercus ilex</i>	1.333.257.304	1.360.751.273	3.377.936.983	3.393.912.110
<i>Quercus suber</i>	105.012.952	105.029.335	30.251.890	29.291.122

* La última información actualizada disponible es de 2013.

Se denominan "Pies menores" aquellos árboles cuyo diámetro normal está entre 2,5 cm y 7,5 cm con una talla mayor de 1,30 m. Por debajo de estas dimensiones se considera regeneración. Los árboles con mayor altura y diámetro se denominan "Pies mayores".

Se puede encontrar información adicional sobre el indicador 24 en el siguiente [enlace](#).

Especies arbóreas invasoras por formación arbórea

INDICADOR
25

Se refleja la vulnerabilidad de las formaciones arboladas a ser invadidas por especies arbóreas exóticas incluidas como invasoras en el Catálogo Español de Especies Exóticas Invasoras (Real Decreto 630/2013, de 2 de agosto).

Utilizando los datos de presencia del Inventario Forestal Nacional se ha evaluado la presencia/ausencia de las dos especies arbóreas que aparecen en dicho listado: *Ailanthus altissima* (Mill.) Swingle y *Acacia dealbata* Link. Esta información se completa con la información sobre biodiversidad que ofrece el IFN.

Las formaciones autóctonas más susceptibles de ser invadidas por *Ailanthus altissima* son las fresnedas, las avellanedas o los bosques ribereños

Tabla 3. Vulnerabilidad de las formaciones arboladas a ser invadidas por *Ailanthus altissima*

Formación arbolada	Nº parcelas de la formación	Porcentaje de parcelas con <i>Ailanthus altissima</i> (%)
Fresnedas (<i>Fraxinus spp.</i>)	119	1,7
Fronosas alóctonas invasoras	108	0,9
Avellanedas (<i>Corylus avellana</i>)	151	0,7
Bosques ribereños	1818	0,4
Choperas y plataneras de producción	843	0,4
Fayal-brezal	283	0,4
Fronosas alóctonas con autóctonas	622	0,3
Acebuchales (<i>Olea europaea</i>)	564	0,2
Pinares de pino piñonero (<i>Pinus pinea</i>)	2115	0,1
Pinares de pino carrasco (<i>Pinus halepensis</i>)	9964	0,1
Bosques mixtos de frondosas autóctonas en la región biogeográfica mediterránea	3009	0,1
Mezclas de coníferas y frondosas autóctonas en la región biogeográfica mediterránea	5500	0,1

Tabla 4. Vulnerabilidad de las formaciones arboladas a ser invadidas por *Acacia dealbata*

Formación arbolada	Nº parcelas de la formación	Porcentaje de parcelas con <i>Acacia dealbata</i> (%)
Fronosas alóctonas invasoras	108	37
Fronosas alóctonas con autóctonas	622	4,7
Coníferas con frondosas (alóctonas con autóctonas)	290	3,8
Pinares de <i>Pinus pinaster</i> en la región biogeográfica atlántica	1420	1,4
Mezclas de coníferas y frondosas autóctonas en la región biogeográfica atlántica	505	1,4
Otras especies de producción en mezcla	626	1,3
Robledales de <i>Quercus robur</i> y/o <i>Quercus petraea</i>	1549	1,1
Eucaliptales (<i>Eucalyptus spp.</i>)	3740	1,1
Bosques mixtos de frondosas autóctonas en la región biogeográfica atlántica	1943	0,6
Pinares de <i>Pinus radiata</i>	1272	0,4
Pinares de <i>Pinus pinaster</i> en la región biogeográfica mediterránea	5316	0,3
Bosques ribereños	1818	0,2
Bosques mixtos de frondosas autóctonas en la región biogeográfica mediterránea	3009	0,2
Alcornocales (<i>Quercus suber</i>)	1400	0,2
Pinares de pino piñonero (<i>Pinus pinea</i>)	2115	0,1
Mezclas de coníferas y frondosas autóctonas en la región biogeográfica mediterránea	5500	0,1
Melojares (<i>Quercus pyrenaica</i>)	3436	0,1
Castañares (<i>Castanea sativa</i>)	950	0,1

Se puede encontrar información adicional sobre el indicador 25 en el [enlace](#).

Existencias de las principales especies forestales españolas

INDICADOR
26

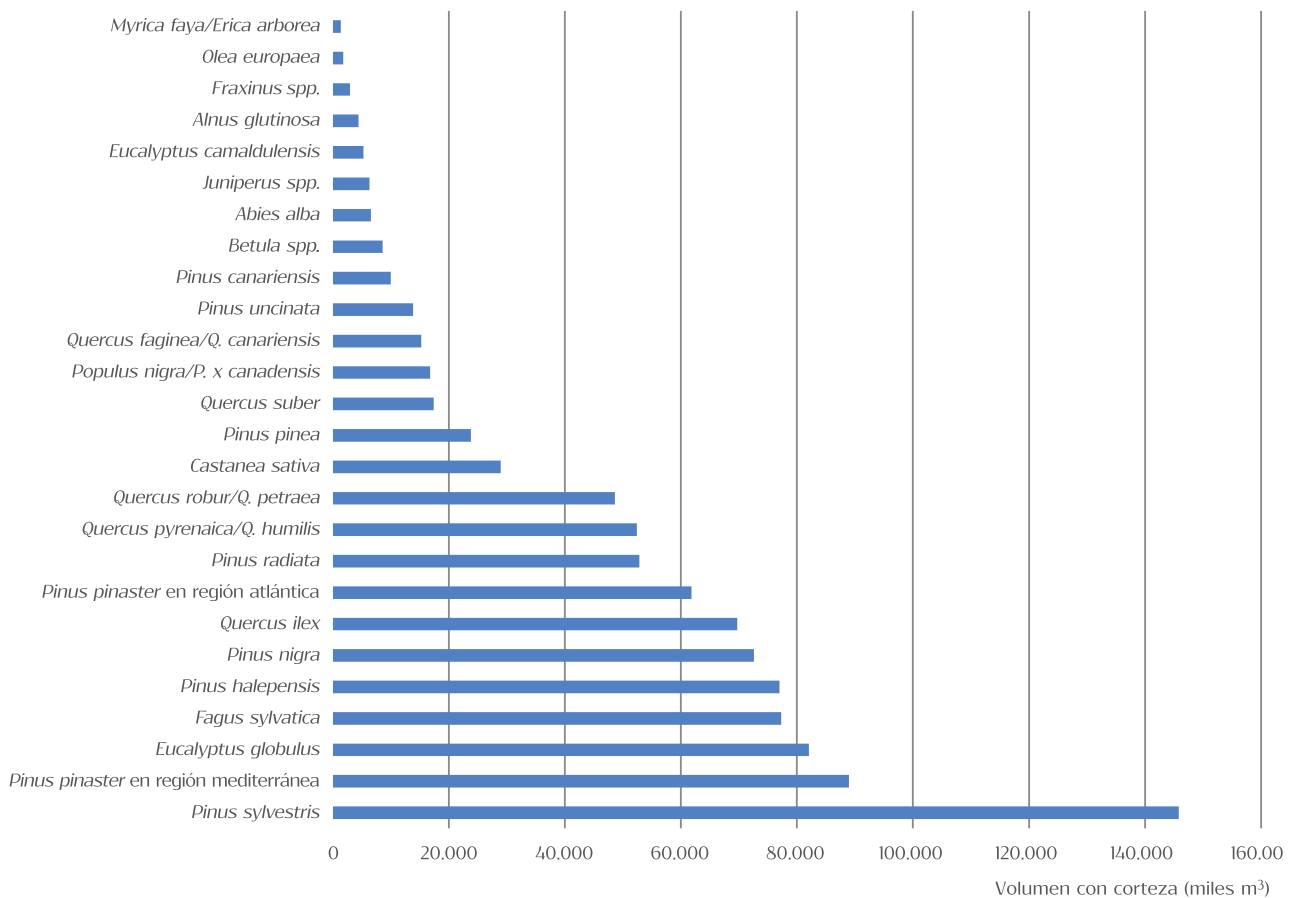
Tabla 5. Existencias de las principales especies forestales españolas en relación con el 2009⁷

ESPECIE	Volumen con corteza (miles m ³ cc)	
	2009 (IFN3)	2013* (IFN3-IFN4)
<i>Abies alba</i>	6.605	6.549
<i>Alnus glutinosa</i>	2.312	4.395
<i>Betula spp.</i>	5.360	8.541
<i>Castanea sativa</i>	25.125	28.916
<i>Eucalyptus camaldulensis</i>	4.935	5.271
<i>Eucalyptus globulus</i>	53.785	82.068
<i>Fagus sylvatica</i>	69.541	77.267
<i>Fraxinus spp.</i>	1.775	2.948
<i>Juniperus spp.</i>	6.101	6.279

<i>Myrica faya/Erica arborea</i>	1.376	1.376
<i>Olea europaea</i>	1.607	1.781
<i>Pinus canariensis</i>	9.980	9.980
<i>Pinus halepensis</i>	73.104	76.998
<i>Pinus nigra</i>	70.754	72.609
<i>Pinus pinaster en región atlántica</i>	52.239	61.832
<i>Pinus pinaster en región mediterránea</i>	87.882	88.969
<i>Pinus pinea</i>	23.541	23.783
<i>Pinus radiata</i>	41.602	52.804
<i>Pinus sylvestris</i>	139.573	145.826
<i>Pinus uncinata</i>	13.601	13.815
<i>Populus nigra /P. x canadensis</i>	16.582	16.732
<i>Quercus faginea /Q. canariensis</i>	15.166	15.232
<i>Quercus ilex</i>	67.799	69.695
<i>Quercus pyrenaica/ Q. humilis</i>	46.844	52.413
<i>Quercus robur /Q. petraea</i>	39.590	48.641
<i>Quercus suber</i>	17.345	17.391

* La última información actualizada disponible es de 2013.

Figura 2. Existencias de las principales especies forestales españolas, 2013



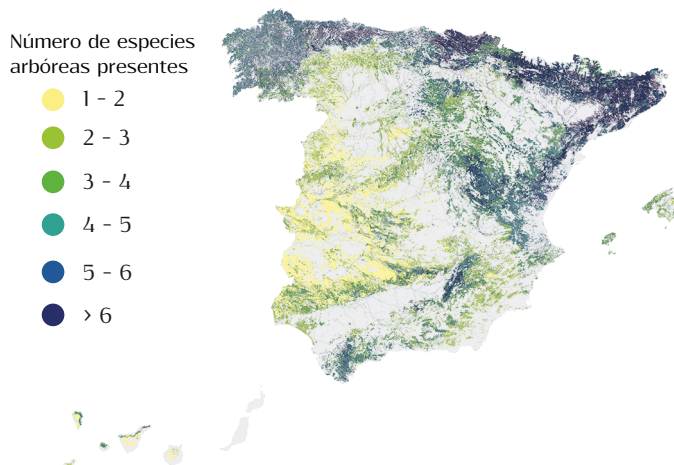
Se puede encontrar información adicional sobre el indicador 26 en el siguiente [enlace](#).

Tabla 6. Evolución de la proporción de superficie forestal según el número de especies presentes

Nº especies	Informe 2009 (IFN3)	Informe 2013 (IFN3/4)
Menos de 2	18,70%	18,37%
De 2 a 3	33,50%	33,31%
De 4 a 5	24,20%	24,74%
De 6 a 10	21,50%	21,53%
Más de 10	2,10%	2,05%
	100%	100%

* La última información actualizada disponible es de 2013.

Figura 2. Distribución de riqueza arbórea



La mayor riqueza arbórea se concentra en el País Vasco, pre Pirineo, Cataluña, sur del Sistema Ibérico, Sierra de Cádiz y Sierras de Cazorla, Segura y Las Villas

Se puede encontrar información adicional sobre el indicador 27 en el siguiente [enlace](#).

OTROS COMPONENTES DE LA ESTADÍSTICA FORESTAL ESPAÑOLA

Las operaciones estadísticas incluidas en la Estadística Forestal Española proporcionan información sobre la actividad económica y la producción asociada al sector forestal, de gran importancia para el medio rural. Existiendo series históricas lo suficientemente consistentes se pueden conocer la tendencia y evolución de muchos parámetros de actividad del sector forestal.

Esta información es necesaria para caracterizar los usos, recursos y valores del patrimonio natural del estado español, herramienta básica a la hora de dar apoyo a la formulación de políticas forestales y del medio natural; así como dar respuesta a la necesidad de una información

precisa y rigurosa que sirva para la toma de decisiones en el ámbito de la gestión sostenible, para elaborar las estrategias a seguir en materia de medio ambiente, específicamente, la definición de la política forestal.

En 2015 se aprueba la modificación de la Ley de Montes mediante Ley 21/2015, de 20 de julio, incluyendo aspectos en materia de planificación para fomentar y garantizar una gestión forestal sostenible, en la que se favorece la ordenación forestal mediante instrumentos flexibles.

La última actualización disponible de los datos de la Estadística Forestal Española es de 2013.

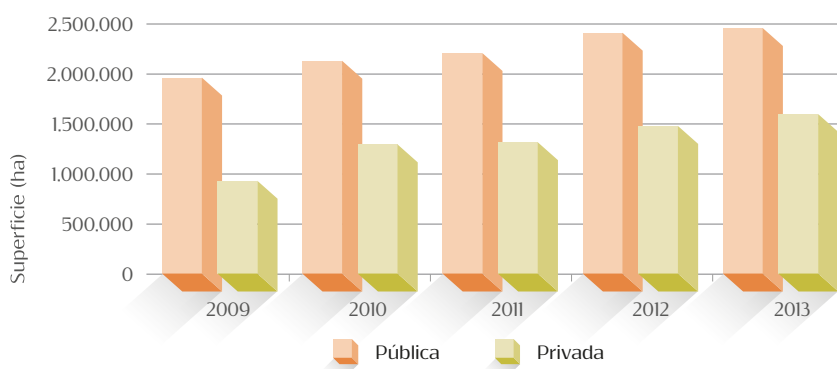
Superficie sujeta a instrumentos de ordenación según su titularidad

INDICADOR
29

Tabla 1 y Figura 1. Evolución de la superficie sujeta a instrumentos de ordenación según titularidad

2009		2010		2011		2012		2013	
Pública (ha)	Privada (ha)	Pública (ha)	Privada (ha)	Pública (ha)	Privada (ha)	Pública (ha)	Privada (ha)	Pública (ha)	Privada (ha)
1.966.096	933.097	2.132.858	1.296.485	2.213.041	1.318.009	2.409.159	1.480.631	2.459.485	1.599.977
10,53% de la superficie forestal		12,39% de la superficie forestal		12,74% de la superficie forestal		14,15% de la superficie forestal		14,63% de la superficie forestal	

* La última información actualizada disponible es de 2013.



En España hay más de 4 millones de hectáreas ordenadas

Se puede encontrar información adicional sobre el indicador 29 en el siguiente [enlace](#).

Tabla 2. Superficie forestal certificada

Año	Superficie certificada P.E.F.C.		Superficie certificada F.S.C.	
	ha	% respecto superficie forestal	ha	% respecto superficie forestal
2009	1.145.234	4,14%	126.819	0,46%
2010	1.274.778	4,61%	140.236	0,51%
2011	1.449.006	5,23%	146.137	0,53%
2012	1.544.197	5,57%	160.177	0,58%
2013	1.666.033	6,01%	189.341	0,68%

* La última información actualizada disponible es de 2013.

Se puede encontrar información adicional sobre el indicador 30 en el siguiente [enlace](#).

Balance crecimiento - cortas o extracciones

Tabla 3. Evolución y media del balance entre el crecimiento y las cortas o extracciones

Año	Cortas (miles de m ³ con corteza*)				Periodo 2009-2013 ¹		
	Coníferas	Frondosas	Sin clasificar	TOTAL	Media de las cortas (m ³ con corteza*)	Incremento neto medio (m ³ con corteza*)	Ratio de cortas e incremento neto medio en los bosques españoles (%)
2009	5.318	5.038	3.754	14.110	14.124.300	38.334.185	37%
2010	6.163	5.787	1.287	13.239			
2011	7.115	6.977		14.092			
2012	7.598	6.520		14.119			
2013	8.378	6.681		15.059			

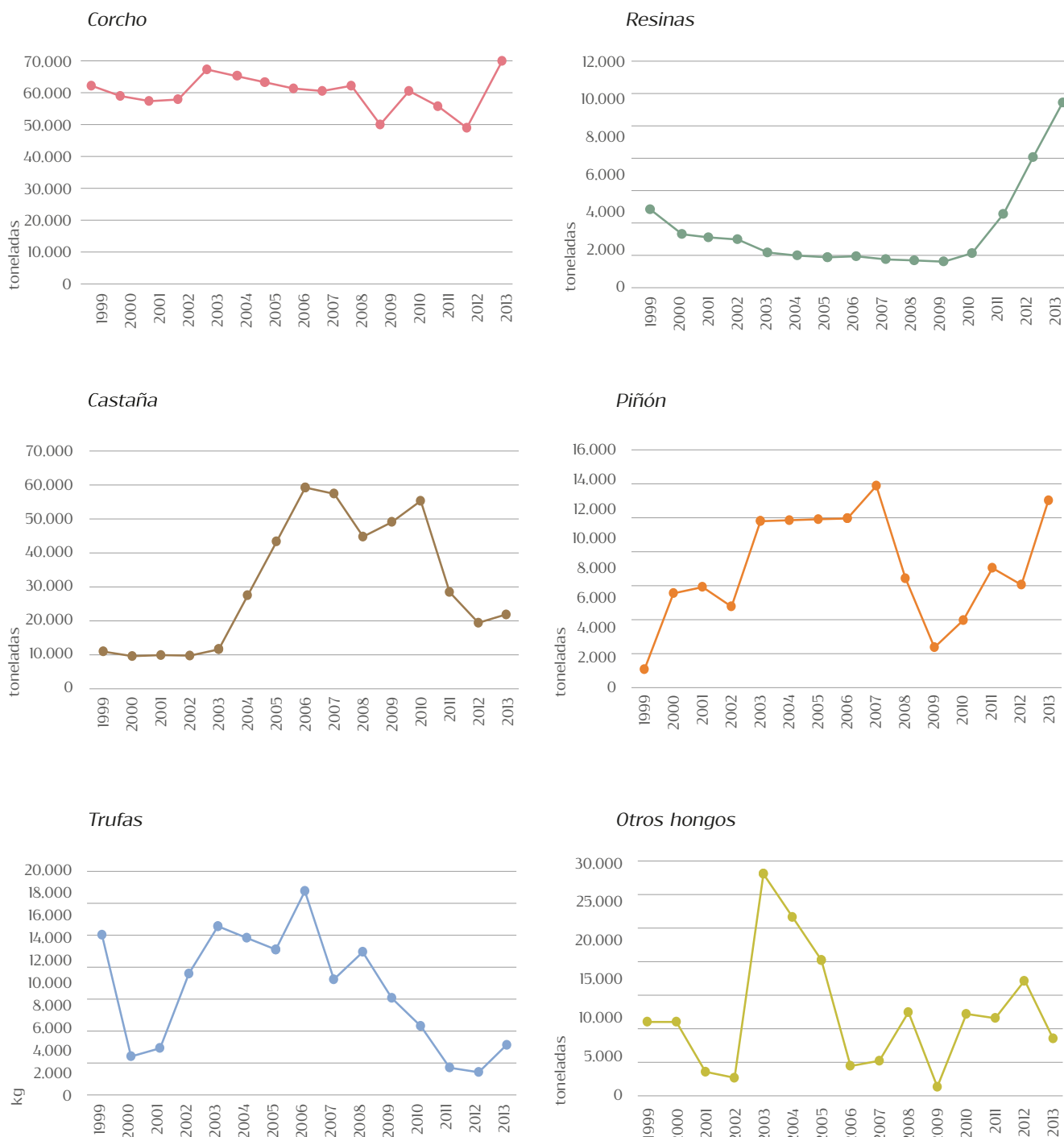
(*) Madera

¹ La última información actualizada disponible es de 2013.

El ratio de **cortas e incremento neto medio en los bosques españoles es de 37%**

Se puede encontrar información adicional sobre el indicador 31 en el siguiente [enlace](#).

Figura 2. Tendencia en las producciones de los principales productos forestales no madereros



* La última información actualizada disponible es de 2013.

Se puede encontrar información adicional sobre el indicador 32 en el siguiente [enlace](#).

Figura 3. Evolución de las replantaciones forestales anuales, 1946-2013

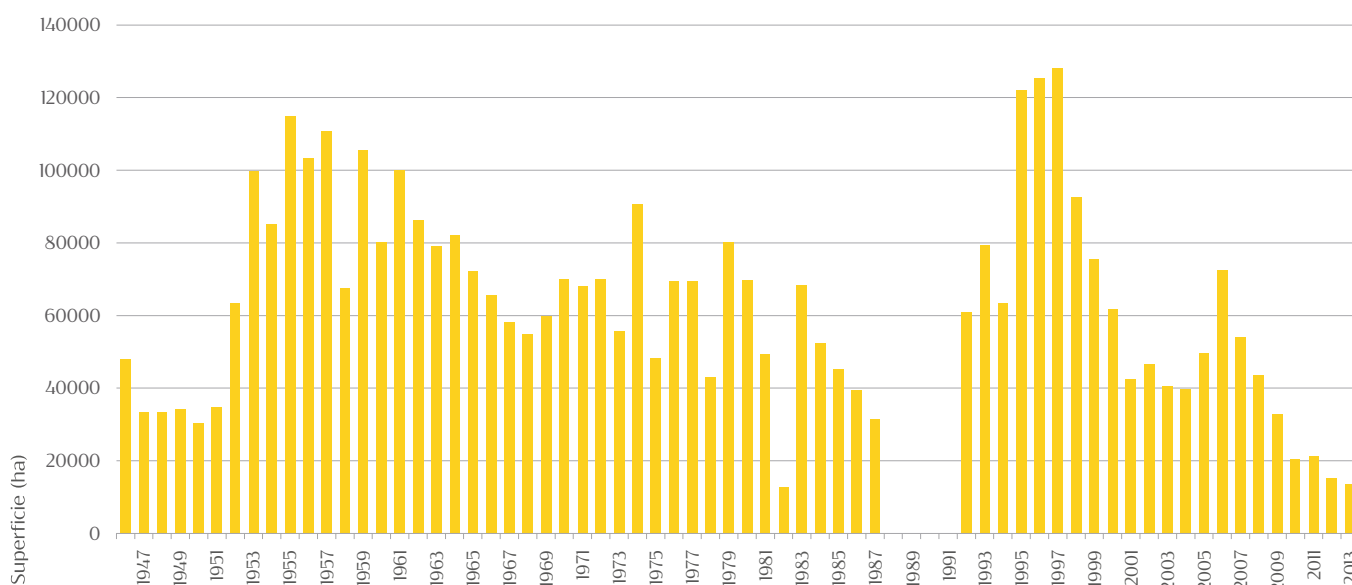
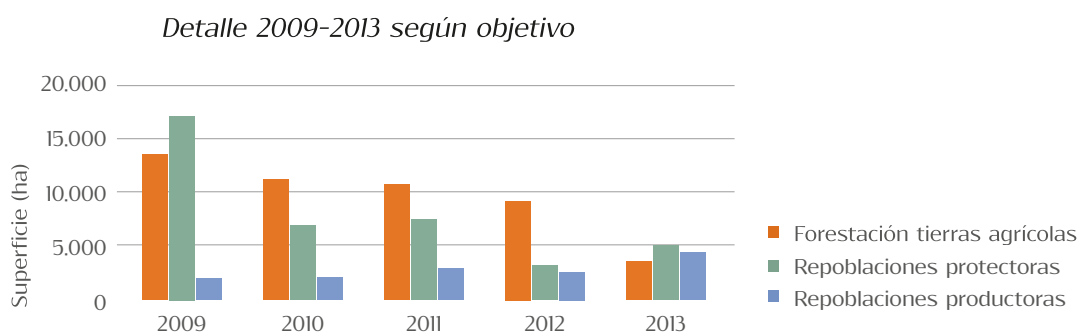


Figura 4. Detalle de las replantaciones anuales según su objetivo entre 2009-2013



Se puede encontrar información adicional sobre el indicador 33 en el siguiente [enlace](#).

