

Familia *Scincidae****Chalcides striatus* (Cuvier, 1829). Eslizón tridáctilo ibérico***Lludrió llistat* (cat.), *gardatxoa*, *eskinko hiruhatza* (eusk.), *esgonzo común* (gal.)

L. J. Barbadillo

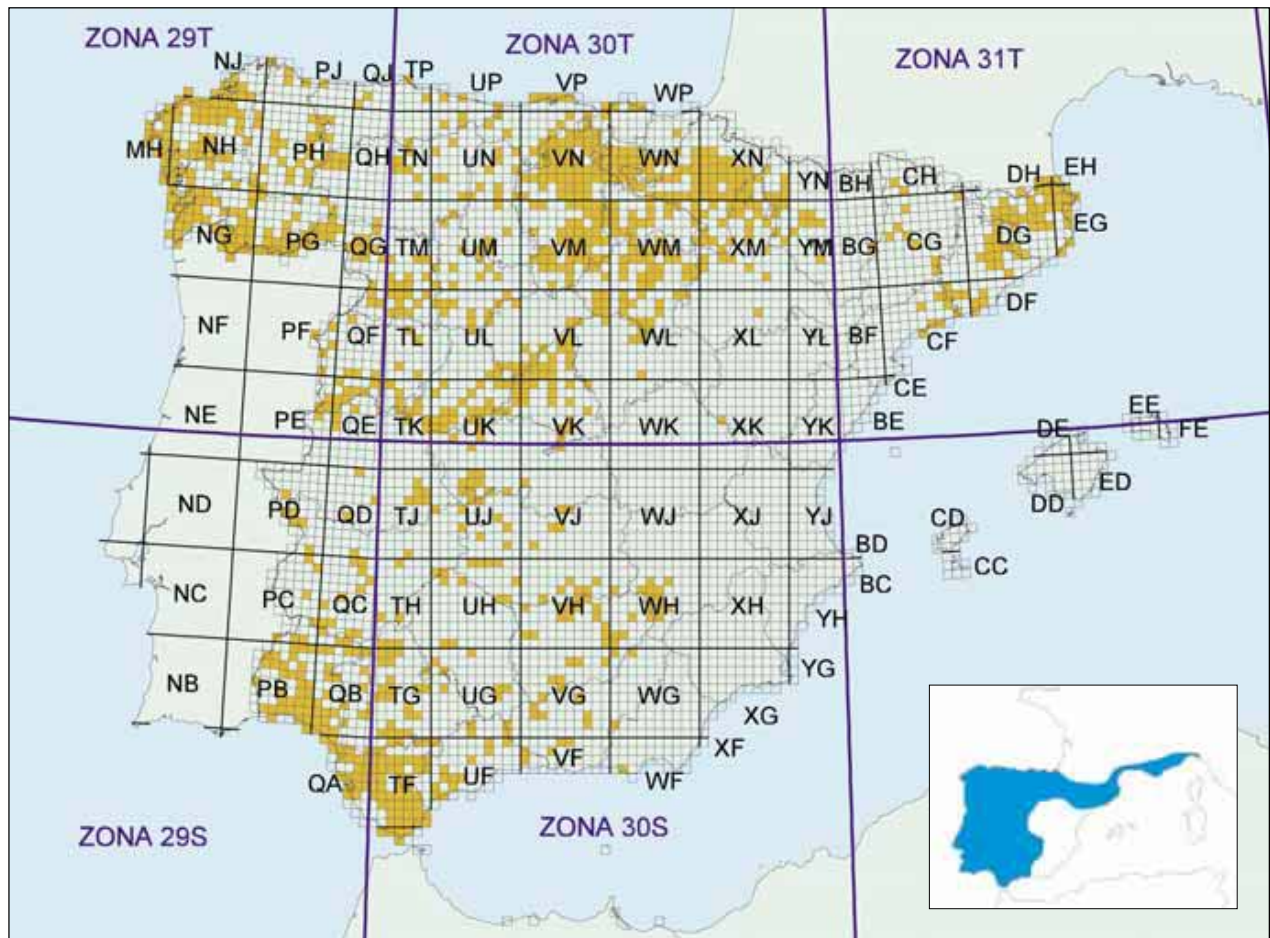
Ejemplar de Madrid

Considerando los últimos cambios sistemáticos dentro del antiguo complejo de formas agrupadas bajo la denominación genérica de eslizón tridáctilo (*Chalcides chalcides*) (CAPUTO, 1993), aceptados por la comunidad científica como válidos y al circunscribirse prácticamente la especie *Chalcides striatus* a la Península Ibérica y la costa mediterránea francesa, la especie debe tener un nuevo nombre vernáculo en castellano, y pasar a denominarse: eslizón tridáctilo ibérico, en lugar de eslizón tridáctilo, toda vez que otra de las formas del grupo, *Chalcides pseudostriatus*, presenta poblaciones en los territorios españoles del norte de África y ha sido incluido con el nombre de eslizón tridáctilo del Atlas (BONS & GENIEZ, 1996), dentro de la Orden de 10 de marzo de 2000 (BOE nº 72, de 24 de marzo de 2000), por la que se incluyen, cambian de categoría y se excluyen, en el Catálogo Nacional de Especies Amenazadas, determinadas especies, subespecies y poblaciones de flora y fauna.

El eslizón tridáctilo ibérico se distribuye por prácticamente toda España y Portugal. En Francia está presente en la costa mediterránea, penetrando hacia el Norte por el valle del Ródano hasta Bourg-St-Andéol (Ardeche). Hacia el Este, alcanza Albisola Superior, en la provincia de Savona, ya en la Liguria italiana.

En España solamente parece faltar de algunas provincias costeras mediterráneas (Murcia, Alicante, Valencia y Castellón), así como de gran parte de Almería, Teruel y Cuenca. El bajo número de observaciones en Asturias, Cantabria, País Vasco y Extremadura, seguramente es debido a una insuficiente prospección. En las áreas más orientales de su presencia en Iberia parece existir discontinuidades en su distribución, con amplias zonas sin localizaciones de la especie, probablemente como consecuencia de un aumento progresivo de la aridez durante las últimas décadas en el sur y este peninsular. En estas zonas las poblaciones de eslizón tridáctilo ibérico, en general de pequeña entidad numérica, pueden haber quedado aisladas en áreas montañosas, Sierras Béticas (Andalucía), Sierras de Alcaraz y Madrona (Castilla-La Mancha) y Sierra de Albarracín (Aragón), donde todavía existen hábitats favorables para su presencia, si bien la escasez de prospección de alguna de estas comarcas, la localización puntual de las poblaciones, y la baja densidad de individuos en estas zonas marginales de su área de distribución, impiden el establecimiento de unas conclusiones definitivas.

Existen poblaciones insulares en las islas costeras atlánticas de las rías bajas gallegas (Cortegada, Arosa, Sálvora, Ons, Tambo, Cíes y Toralla) y en las Islas Sisargas (A Coruña) (GALÁN, 1999b).



El eslizón tridáctilo ibérico se localiza tanto en la región Eurosiberiana, donde en determinadas áreas del norte peninsular puede llegar a ser una especie abundante, como en la Mediterránea, si bien en esta última es más frecuente en zonas de elevada humedad, generalmente áreas de montaña del interior peninsular (Sistema Central e Ibérico, Sierra de la Cabrera, Sanabria, Sierra de Aracena, Montes de Toledo, etc.,) y comarcas costeras del sudoeste (Huelva y Cádiz), faltando o siendo muy escaso en territorios con precipitaciones inferiores a los 500 mm.

Tiene una alta especialización en cuanto a los hábitats ocupados. Generalmente selecciona laderas de solana, con ligera pendiente, abundante vegetación herbácea y en ocasiones elevada humedad. En gran parte de su área de presencia esta especialización en el hábitat circunscribe a la especie a pastizales y prados de siega situados en el fondo de valles. También ocupa el sustrato herbáceo con abundante hojarasca y generalmente con numerosas piedras en claros dentro de bosques de media montaña. En algunas comarcas es frecuente en la proximidad de tierras cultivadas, antiguas áreas agrícolas abandonadas y zonas abiertas con monte bajo. Ha sido observado en los alrededores de áreas pantanosas y frecuentemente encharcadas (Doñana y La Camarga) con abundante vegetación halófila, y en zonas arenosas de la costa atlántica de Portugal y Galicia.

En España supera altitudinalmente los 1.800 m en la Sierra del Guadarrama y en las Cordilleras Béticas.

El comportamiento estenoico del eslizón tridáctilo ibérico en cuanto a los hábitats que ocupa, da lugar a una distribución discontinua, de tal forma que la modificación o desaparición de alguno de los hábitats seleccionados ocasiona la extinción o el aislamiento de poblaciones enteras. Esto parece estar ocurriendo en ambas mesetas, como consecuencia de las actividades agrícolas intensivas, donde se mantienen núcleos de población en “bosques-isla”, generalmente de poca superficie, rodeados de extensos

campos de cultivo y sin contacto aparente con otras poblaciones. Algo similar está ocurriendo en el este de su distribución como consecuencia del aumento de aridez mencionado más arriba, probablemente favorecido por la actividad humana. Por otro lado, el abandono de prados de siega y tierras de cultivo tradicionales en zonas de montaña está ocasionando una pérdida de hábitats favorables, al ser invadidas por matorral zonas que anteriormente eran abiertas y con vegetación herbácea.

César J. Pollo

FICHA LIBRO ROJO

Chalcides striatus

Categoría mundial UICN: No catalogada.

Categoría España y criterios: Preocupación menor LC.

Poblaciones peninsulares: Preocupación menor LC: Poblaciones insulares Datos insuficientes (DD) (GALÁN, 1999a): Islas costeras de las rías bajas gallegas (Codegada, Arosa, Sálvora, Ons, Tambo, Cíes y Torada) y en las Islas Sisargas (A Coruña).

Factores de amenaza: Debido a la especificidad de los biotopos que ocupa, tiene una distribución discontinua, de tal forma que la modificación o desaparición del hábitat seleccionado, ocasiona la extinción o el aislamiento de poblaciones enteras. Esto parece estar ocurriendo en la submeseta norte, como consecuencia de las actividades agrícolas intensivas, donde se mantienen núcleos de población en “bosques-isla”, generalmente de poca superficie, rodeados de extensos campos de cultivo y sin contacto aparente con otras poblaciones. El abandono de prados de siega y tierras de cultivo tradicionales en zonas de montaña, está ocasionando una pérdida de hábitat favorable, al ser invadidas por matorral zonas que anteriormente eran abiertas y con vegetación herbácea, favorables para los eslizones.

Diversas poblaciones podrían haber quedado aisladas por un aumento progresivo de la aridez en el sur y este peninsular. Así por ejemplo en las áreas más orientales de Andalucía (Sierras Béticas), sur de Portugal (Sierra de Monchique), sierras meridionales de Castilla-La Mancha (Alcaraz, Madrona) y zonas montañosas del sur de Aragón (Sierra de Albarracín). Para algunos autores (GALÁN, 1999), los incendios de vegetación arbustiva densa favorecen su posterior dispersión, si bien las quemaduras de rastrojos, lindes y ribazos afectan negativamente a la especie (GOSÁ & BERGERANDI, 1994). Los eslizones sufren de la persecución humana directa por su parecido con los ofidios y la creencia popular de que son venenosos.

Poblaciones amenazadas: Las insulares citadas arriba y algunas de las aisladas en el Sur de la Península.

Actuaciones para su conservación: Sería recomendable como medida de conservación, el mantenimiento de la diversidad de hábitats, con el desarrollo de actividades agrícolas y ganaderas tradicionales y extensivas. Las poblaciones insulares exigen una protección especial, a la espera de conocer su grado de amenaza.

Otros expertos consultados: L. J. Barbadillo and I. Martínez Solano.

Referencias más significativas

BARBADILLO *et al.* (1999); CAPUTO (1993); CHEYLAN & MATEO (1997); GALÁN (1999a, 1999b); GOSÁ & BERGERANDI (1994); POLLO (1997b); SALVADOR (1997e).