

• NT

## PAPAVERACEAE

*Sarcocapnos baetica* (Boiss. & Reut.) Nyman subsp. *baetica*

Zapaticos de la Virgen  
Zapaticos del Señor  
Hierba de Lucía

Dada su peculiar ecología, restringida a ambientes rupícolas calizo-dolomíticos con cierta nitrificación, presenta diversas amenazas de origen antrópico, biótico y abiótico; sin embargo, los datos corológicos, demográficos y sobre el estado de conservación de las poblaciones sugieren que se trata de una planta globalmente casi amenazada.

J.F. Jiménez Martínez

## Datos generales

Altitud: 705-2080 m  
Hábitat: Roquedos y extraplomos calizos y dolomíticos con cierta nitrificación  
Fitosociología: *Sarcocapnion pulcherrimae*  
Biotipo: Caméfito sufruticoso  
Biología reproductiva: Alógama facultativa autocompatible  
Floración: (II)III-VI(VII)  
Fructificación: V-X  
Expresión sexual: Hermafrodita  
Polinización: Entomófila  
Dispersión: Geocora, posible mirmecocora  
Nº cromosómico: 2n=32  
Reproducción asexual: Sin reproducción vegetativa

## Identificación

Casmófito sufruticoso, perenne, de hasta 10 cm. Planta glabra (raramente con indumento en hojas y tallos), tallos con pecíolos de las hojas viejas persistentes. Hojas con (1)2-6(8) folíolos carnosos, glaucos (raramente pelosos), frecuentemente cordados en la base u ovado-redondeados, generalmente obtusos o mucronados. Inflorescencias en racimos variables. Flores zigomorfas blancas de 5-6 mm, con espolón muy reducido. Sépalos petaloides, caducos. Pétalos 4, los externos espatulados. Estambres 2. Pedicelo fructífero acrescente, frecuentemente curvo, dirigido al sustrato. Fruto con 2 semillas, de 3-4 x 2 mm con pico terminal corto<sup>1,2,3</sup>.

## Distribución

Endemismo del sur de la península Ibérica con poblaciones principales en la Serranía de Ronda (Sierra de las Nieves, Blanquilla, Prieta, Alcaparaín) y Sierra de Camarolos (Málaga), sierras del norte de Granada (sobre todo Sierra de la Gillimona y Castril), Sierras de Segura y Cazorla (Jaén), sierras subbéticas albacetenses y del noroeste de Murcia. Desde el punto de vista biogeográfico se trata de un elemento de óptimo bético. Los principales núcleos poblacionales se encuentran en el extremo oriental de su área de distribución en las sierras subbéticas de la provincia de Albacete.

## Biología

Hierba vivaz con polinización alógama facultativa y autocompatible. Se requieren polinizadores, sobre todo dípteros, al menos para que el estigma sea receptivo<sup>4</sup>. En estado de fructificación, los pedicelos se alargan y arquean hasta introducir los frutos en una grieta (geocoria). Posible mirmecocoria. En cuanto a la fenología, la floración se produce desde el mes de (febrero) marzo a junio (julio) y la fructificación de mayo a septiembre.

## Hábitat

Habita en roquedos calizos o dolomíticos, frecuentemente en extraplomos, fisuras e incluso en la zona basal. Ocupa ambientes en los que existe infiltración de agua cargada de nutrientes, procedente de repisas donde anidan o reposan aves y algunos mamíferos como la cabra montés. Algunos individuos pueden ubicarse en zonas donde el aporte de agua es insuficiente en años secos, por lo que a veces, suelen observarse individuos o poblaciones totalmente secos.

Vive dentro de los pisos meso a oromediterráneo, bajo ombrotipos seco a húmedo en comunidades de *Sarcocapnion pulcherrimae*. Son especies compañeras, dependiendo de las localidades: *Moehringia intricata*, *Chaenorhinum villosum*, *Campanula hispanica*, *Saxifraga camposii*, *Antirrhinum subbaeticum*, *Centaurea clementei*, etc. Cuando la escorrentía es frecuente se integra en comunidades dominadas por *Campanula mollis* y *Adiantum capillus-veneris*, más exigentes en humedad. Si la nitrificación disminuye, aparece en comunidades casmofíticas de *Saxifraga camposii* y *Campanulion mollis*, dominadas por *Teucrium rotundifolium*, *Potentilla caulescens*, etc. [1,2,3,5].

## Demografía

Se conocen un total de 16 poblaciones, con la mayor densidad de individuos en las sierras subbéticas más orientales de Albacete, con 282 cuadrículas UTM 1x1 km, lo que supone un 74% del área de ocupación. Los datos censales sobre localidades andaluzas o murcianas son solo parciales, pero el número total de individuos extrapolados debe estar entre 361.000 y 1.083.000.

## Amenazas

Presenta diversas amenazas de origen antrópico como son la explotación de canteras y la apertura de vías de escalada, además de los efectos del ramoneo de herbívoros en los individuos accesibles. Dada su extensa área de ocupación, por el momento estos factores no parecen afectarle de manera global. Tan solo algunas poblaciones aisladas como la de la Sierra de Camarolos (Málaga) y otras en los límites de su área, presentan problemas de supervivencia a medio plazo.

## Conservación

En su conjunto, el número de poblaciones e individuos es lo suficientemente alto como para evitar la desaparición del taxón por motivos derivados de la estocasticidad ambiental o catástrofes naturales. La biología reproductiva de la especie ha sido estudiada, lo que supone un avance importante para su conservación<sup>4</sup>. De manera parcial, existen programas

de seguimiento o rastreo corológico en varias regiones. Los hábitats de la especie vienen recogidos en el anexo I de la Directiva de Hábitats, algunos de ellos considerados como de protección especial (Castilla-La Mancha), y por ello la mayoría de localidades forman parte de ZECs de la RN2000, además de otras figuras de protección del territorio (P. Naturales y microrreservas botánicas)<sup>2,3,5</sup>.

## Medidas propuestas

Llevar a cabo los planes de gestión de la especie y de los territorios protegidos donde se encuentra, incluida la divulgación de sus valores. Es recomendable llevar a cabo seguimientos biológicos (incluidos estudios genéticos), recolección de germoplasma, además de un control más estricto de las poblaciones con mayor presión en lo referente al uso lúdico del territorio y afección de herbívoros.

### Ficha Roja

Categoría UICN para España:

NT

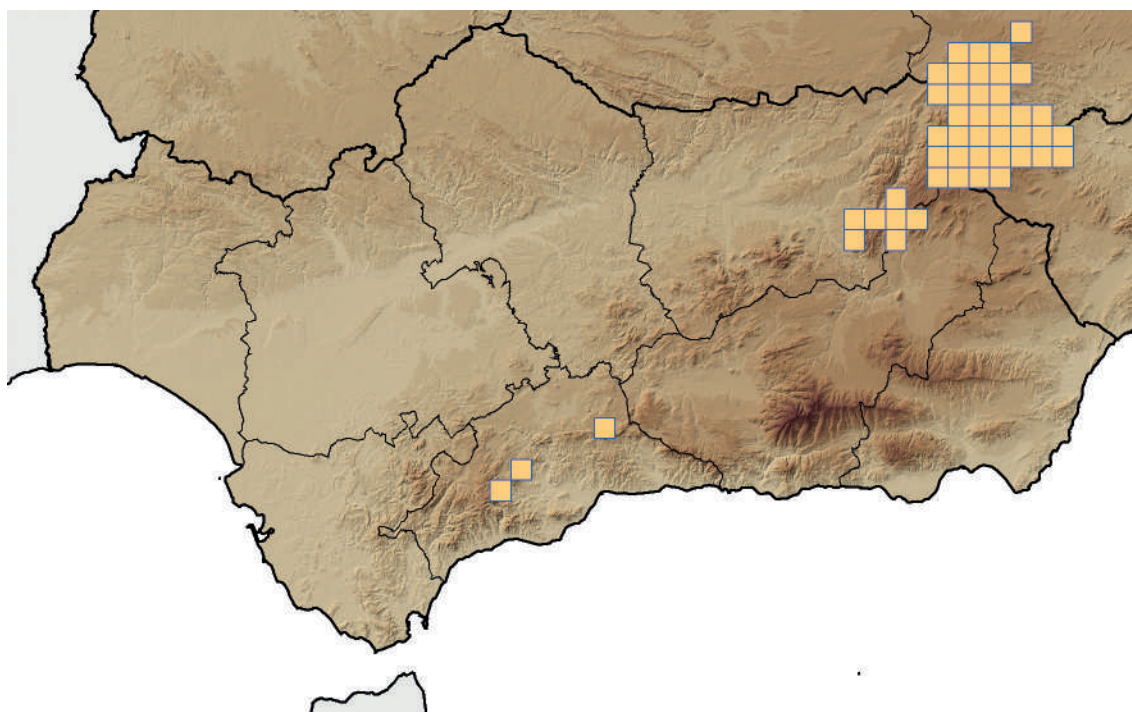
Categoría UICN mundial:

Ídem

Figuras legales de protección:

CEEA (V), Andalucía (V), Castilla-La Mancha (V), Murcia (E)

Topónimo	Individuos	Presencia (UTM 1x1 km)	Amenazas
Serranía de Ronda (MED., Ma) 2	2.312-2.867 (A min.)	23	Canteras, incendios, herbivoría
Sierra de Camarolos (MED., Ma) 1	25(ME)	1	Endogamia, estocasticidad demográfica y ambiental, pastoreo
Sierras de Cazorla, Castril y El Pozo (MED., Gr, J) 3	6.390-6.430 (A min.)	12	Herbivoría, intrusión humana
Sierras subbético-murcianas (MED., Ab, Mu) 4	50.200-142.200 (A min.)	81	Herbivoría, intrusión humana
Sierras de Alcaraz y Segura (MED., Ab, Gr, J) 5	224.017-656.017 (A min.)	244	Herbivoría, intrusión humana



### Corología

UTM 1X1 visitadas:	36
UTM 1X1 con presencia:	361
Poblaciones confirmadas:	14
Poblaciones no confirmadas:	1
Poblaciones no visitadas:	1
Poblaciones descartadas o dudosas:	0
Poblaciones estudiadas:	0
Poblaciones nuevas:	0
Poblaciones extintas:	0
Poblaciones espontáneas:	15
Poblaciones restituidas s.l.:	0



Referencias: [1] BLANCA *et al.* (2013); [2] SÁNCHEZ-GÓMEZ *et al.* (2002); [3] SÁNCHEZ-GÓMEZ *et al.* (2016); [4] SALINAS & SUÁREZ (2002); [5] PÉREZ LATORRE *et al.* (2015).

Agradecimientos: C. Rodríguez Hiraldo (Consejería de Medio Ambiente y Ordenación del Territorio de la Junta de Andalucía), A. Catalán Hernández y J.A. López Donate (Consejería de Agricultura, Medio Ambiente y Desarrollo

Rural de Castilla-La Mancha), R. Díaz García (Oficina de Impulso Socioeconómico de Medio Ambiente-Región de Murcia).

Autores: P. SÁNCHEZ GÓMEZ, J.F. JIMÉNEZ MARTÍNEZ, J.L. CÁNOVAS RUBIO, J. ROBLES SÁNCHEZ, F.J. SÁNCHEZ SAORÍN, B. CABEZUDO ARTERO, A.V. PÉREZ LATORRE y C. SALAZAR MENDÍAS.