

PAPAVERACEAE

VU

Sarcocapnos integrifolia (Boiss.) Cuatrec.

S. García de Lucás

Datos generales

Altitud: 600-2000 m

Hábitat: Vegetación rupícola (casmo-comofítica) de paredes verticales y extraplomos calizos

Fitosociología: *Sarcocapnion pulcherrimae*

Biotipo: Caméfito sufruticoso

Biología reproductiva: Alógama facultativa, autocompatible

Floración: (IV) V-VII

Fructificación: (V) VI-VII

Expresión sexual: Hermafrodita

Polinización: Entomófila generalista

Dispersión: Autocora (geocarpia)

Nº cromosómico: $2n = 32$

Reproducción asexual: No observada

Identificación

Mata de base leñosa, de 4-10 cm de altura, crasa, frágil y glabra. Hojas alternas, simples, largamente pecioladas; limbo cordiforme u ovado. Racimos corimbiformes, con 7-13 flores. Flores hermafroditas, zigomorfas; sépalos 2, libres, petaloideos, caducos. Pétalos 4, libres, blancos; los externos ampliamente espatulados, emarginados, el superior con una mancha amarilla central; los internos con una mancha amarilla apical, roja en la marchitez. Estambres 2, cada uno con 3 anteras. Ovario súpero. Frutos aplanados, elipsoidales, generalmente monospermos¹.

Distribución

Endemismo bético: sector Subbético (distritos Cazorlense y Maginense) y más puntual en el sector Guadiciano-Bacense (distrito Guadiciano-Bastetano), en las provincias de Granada y Jaén. Citas ajenas a estos territorios deben atribuirse a *S. baetica* (Boiss. & Reut.) Nyman.

Biología

Su reproducción sexual es alógama facultativa, por lo que es posible la autocompatibilidad entre polen y óvulo de una misma flor. Durante la maduración de los frutos, los pedicelos crecen y se curvan introduciéndose en grietas cercanas. Este fenómeno de autocoria es llamado geocarpia². Su reproducción tiene corto alcance por lo que a menudo forma grupos de individuos muy cercanos unos a otros.

Aunque se ha citado la existencia de rizomas³ no hemos podido comprobar que se reproduzca de forma asexual. Si bien en ocasiones sus tallos aéreos pueden discurrir por las grietas de las rocas, no está demostrado que sean estolones con capacidad de enraizar.

Lista patrón 2017, LESPE 2015: *Sarcocapnos baetica* subsp. *integrifolia* (Boiss.) Nyman

Zapaticos de la Virgen

Hierba de Lucía

Tratándose de una especie de requerimientos ecológicos muy precisos, sus poblaciones son pequeñas y fragmentarias, por lo que su mayor amenaza es la propia escasez de efectivos. Su hábitat está poco alterado al ser muy inaccesible.

Hábitat

Vegetación rupícola (casmo-comofítica) de paredes verticales y extraplomos calizos, entre 600-2000 m de altitud (termotipos meso-, supra- y oromediterráneo). Tiene una clara preferencia por exposiciones sombreadas con componente norte.

Es la especie directriz de la asociación *Sarcocapnetum integrifoliae* F. Casas & Molero Brion. in F. Casas 1972, que es casi monoespecífica y con una escasa cobertura. Pueden aparecer con bajo índice de presencia diversas especies compañeras propias de roquedos verticales como *Campanula mollis*, *Chaenorrhinum villosum* subsp. *granatense*, *Melica minuta*, *Sanguisorba rupicola*, *Teucrium rotundifolium*, etc.

Demografía

Actualmente se conocen 6 poblaciones repartidas en 10 cuadrículas de 1 km cuadrado entre las que destacan las de la Sierra de Mágina y aledaños (con 3 poblaciones) y la Peña del Cambrón (Quesada) en la provincia de Jaén, y las de las sierras de Castril, Moncayo y Guillimona-La Sagra en la provincia de Granada.

En conjunto, su área de ocupación no supera los 5 km², y el número de efectivos estimado apenas supera los 11.000. No obstante, esta cifra dobla el número de ejemplares que se conocían hace algo más de una década³, gracias a los nuevos muestreos y a su incorporación al sistema de flora amenazada de Andalucía (FAME).

Amenazas

Al tratarse de una especie de requerimientos ecológicos muy precisos, sus poblaciones son pequeñas y fragmentarias, por lo que su mayor amenaza es la propia escasez de efectivos. Entre los factores antropozoógenos que pueden suponer una amenaza se encuentran la herbivoría de ganado doméstico y silvestre, la potencial explotación de la roca caliza sobre la que se desarrolla y las actividades deportivas de escalada. En cuanto a las amenazas de carácter natural se encuentran los desprendimientos rocosos y las de tipo climático, como el descenso del nivel de precipitaciones y el aumento de las temperaturas, ya que se han detectado numerosos individuos degenerando por desecación.

Conservación

No está incluido por el momento en los planes de conservación y recuperación vigentes en Andalucía desde 2012, a pesar de ser un taxón vulnerable en su

legislación. No obstante, hay accesiones de semillas recolectadas y conservadas en el Banco de Germoplasma Vegetal Andaluz y la Red de Jardines Botánicos y Micológico.

El Laboratorio de Propagación Vegetal de la Junta de Andalucía ha puesto a punto su propagación, y realiza trabajos de localización y seguimiento de esta especie desde el 2001. Afortunadamente, gran parte de sus poblaciones se encuentran en ENPs de la RN2000 (Sierra de Mágina, Sierra de Castril y aledaños).

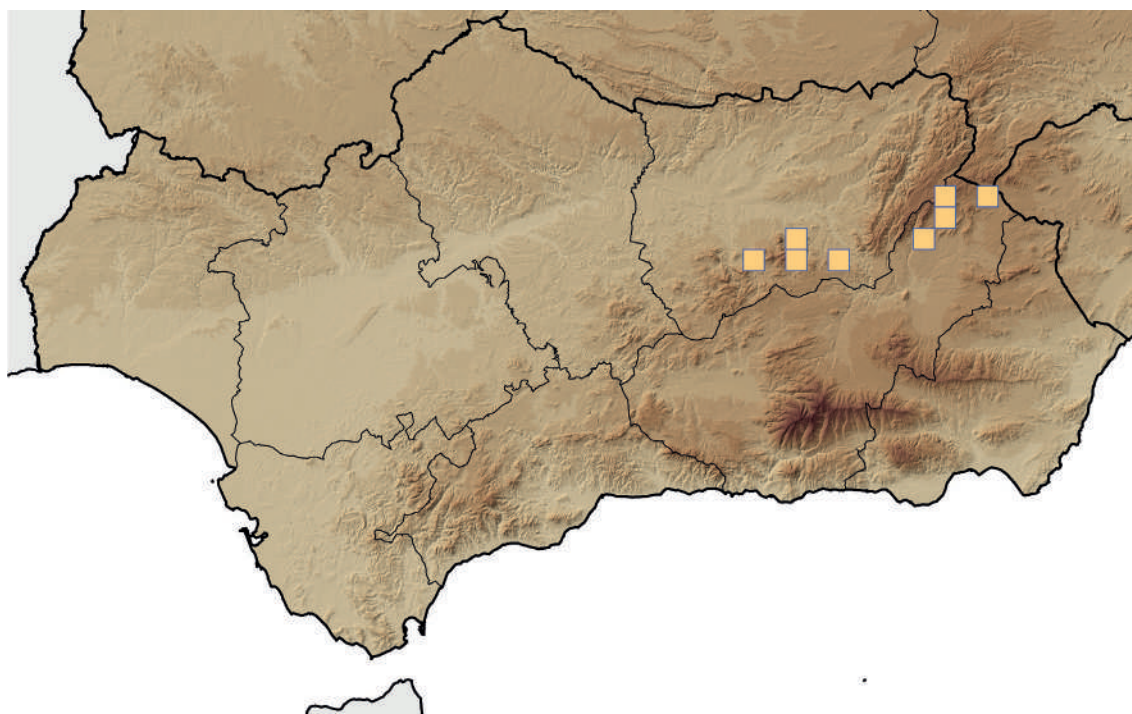
Medidas propuestas

La declaración de La Sagra (ZEC Sierras del Nordeste) como P. Natural ayudaría a su protección. Se ha de profundizar en el conocimiento de su genética poblacional, aumentar la vigilancia y protección de sus localidades, así como ensayar su cultivo y siembra para restituir poblaciones deterioradas y representarlo en jardines botánicos.

Ficha Roja

Categoría UICN para España:
VU B1ab(iii,v)+2ab(iii,v)
Categoría UICN mundial:
Ídem
Figuras legales de protección:
CEEV (V), Andalucía (V)

Topónimo	Individuos	Presencia (UTM 1x1 km)	Amenazas
La Cerradura-Pegalajar (MED., J)	2643-2843 (E)	3	Especificidad ecológica, escasez de hábitat, desprendimientos, herbivoría, desecación
Sierra Mágina (MED., J)	703-803 (E)	3	Especificidad ecológica, escasez de hábitat, desprendimientos, herbivoría, desecación
Peña del Cambrón, Quesada (MED., J)	1500-2675 (E)	1	Especificidad ecológica, escasez de hábitat, herbivoría, desecación
Sierra de Castril (MED., Gr)	800-1500 (E)	1	Especificidad ecológica, escasez de hábitat, desprendimientos, herbivoría, desecación
La Sagra-Sierra de Moncayo (MED., Gr)	170-570 (E)	2	Especificidad ecológica, escasez de hábitat, herbivoría



Corología

UTM 1X1 visitadas:	4
UTM 1X1 con presencia:	10
Poblaciones confirmadas:	6
Poblaciones no confirmadas:	0
Poblaciones no visitadas:	4
Poblaciones descartadas o dudosas:	0
Poblaciones estudiadas:	4
Poblaciones nuevas:	4
Poblaciones extintas:	0
Poblaciones espontáneas:	6
Poblaciones restituidas s.l.:	0



Referencias: [1] SALINAS (2011); [2] GARRIDO *et al.* (1999); [3] BLANCA & GUTIÉRREZ CARRETERO (2003).

Agradecimientos: C. Rodríguez Hiraldo, D. Cuerda y M.J. Hierro (Consejería de Medio Ambiente y Ordenación del Territorio), C. Quesada (herbario GDA), A. Tercero (UJA), a los Agentes de Medio Ambiente (Cristóbal y Tomás) y a J. Quesada (La Cerradura, Jaén).

Autores: C. SALAZAR, J.A. TORRES, L. RUIZ VALENZUELA, S. GARCÍA DE LUCAS y L. GUTIÉRREZ CARRETERO.