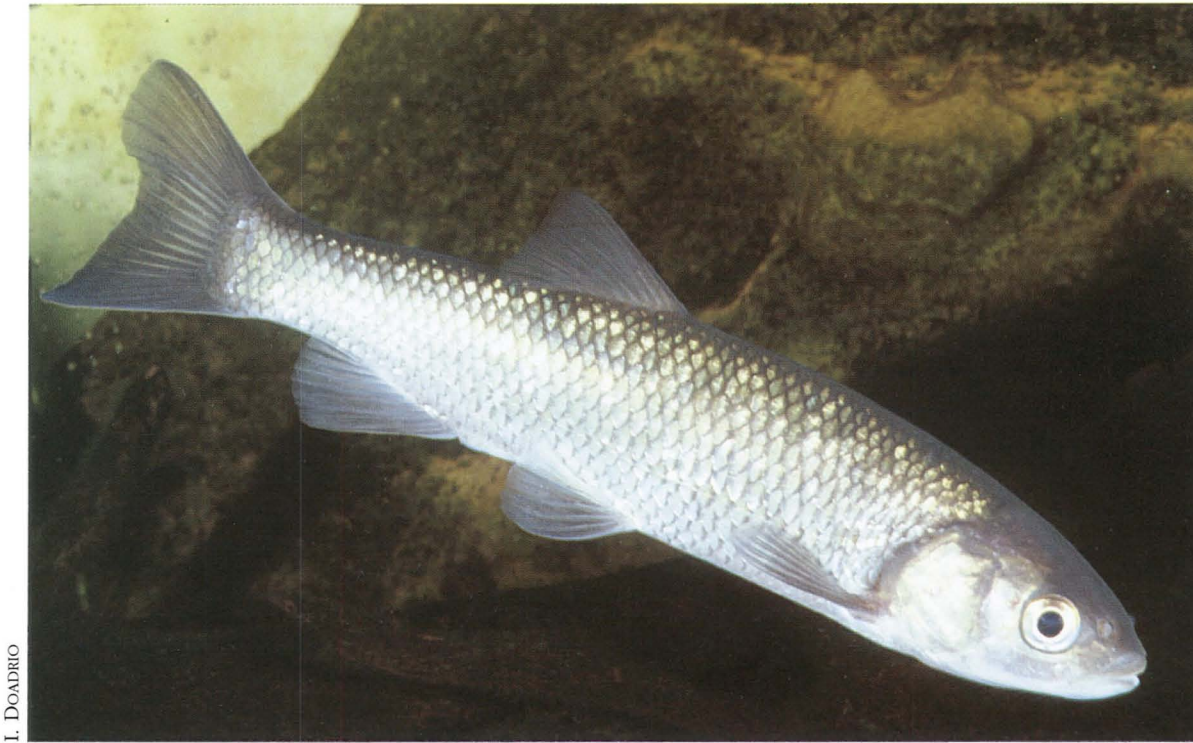


***Squalius cephalus* (Linnaeus, 1758). Bagre**

Catalán: Bagra.Vasco: Iparraldeko katxoa.

ESPECIE
AUTÓCTONA

I. DOADRIO

DESCRIPCIÓN

Es un ciprínido de mayor tamaño que otras especies del género *Squalius* presentes en la Península Ibérica. Los ejemplares adultos alcanzan tallas de hasta 60 cm de longitud total y 8 kg de peso, pudiendo vivir hasta los diez años. El cuerpo es alargado y presenta un pedúnculo caudal largo y estrecho. La cabeza es larga y ancha. El diámetro del ojo en los adultos es dos veces menor que la anchura interorbitaria. La boca es subterminal y la aleta dorsal se encuentra retrasada con respecto a la mitad del cuerpo. Los bordes distales de las aletas son convexos. Las escamas son más pequeñas que en otros *Squalius* de la Península Ibérica. La coloración del cuerpo es plateada uniformemente siendo en las aletas más oscura. En algunos ejemplares las aletas pelvesianas y anal son rojizas.

BIOLOGÍA Y ECOLOGÍA

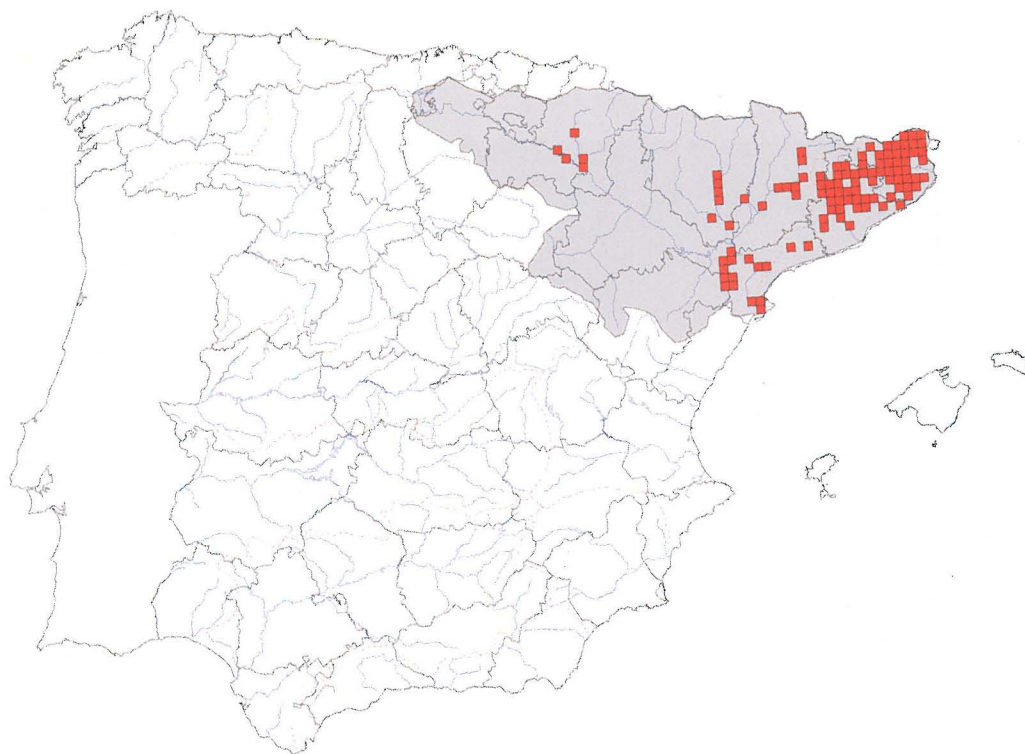
Las poblaciones españolas están emparentadas genéticamente a las del nordeste de Grecia y deben ser consideradas como un taxón independiente.

En España el bagre prefiere aguas claras y zonas de pozas y tablas. Vive en la columna de agua. Su alimentación es omnívora con preferencia por los artrópodos e incluso otros peces.

Los machos alcanzan la madurez sexual a los dos años y las hembras a los tres. En Cataluña la puesta tiene lugar entre abril y mayo.

TAXONOMÍA**Clase:** Actinopterygii**Orden:** Cypriniformes**Familia:** Cyprinidae

Sinonimias: *Cyprinus cephalus*, Linnaeus, 1758. *Leuciscus cephalus* Linnaeus, 1758. *Cyprinus chub* Bonnaterre, 1788. *Cyprinus lugdunensis* Walbaum, 1792. *Cyprinus orthonotus* Hermann, 1804. *Cyprinus kietaiabeli* Reisinger, 1830. *Leuciscus chub pictava* De la Pylaie, 1835. *Cyprinus rufus* Vallot, 1837. *Leuciscus albiensis* Valenciennes, 1844. *Leuciscus frigidus* Valenciennes, 1844. *Squalius meunier* Heckel, 1852. *Cyprinus salmoneus* Gronow, 1854. *Leuciscus latifrons* Nilsson, 1855. *Leuciscus cii* Richardson, 1856. *Squalius turcicus* Filippi, 1865. *Squalius clatbratus* Blanchard, 1866. *Squalius meridionalis* Blanchard, 1866. *Squalius turcicus platycephala* Kamenskii, 1897. *Squalius cephalus athurensis* Roule & Cardaillac de Saint-Paul, 1903. *Leuciscus cephalus ujatzensis* Lukasch, 1925.



DISTRIBUCIÓN

España: el bagre se extiende por la mayor parte de Europa. En España vive en Cataluña, en los cauces de los ríos Port Bou, Daró, Francolí, Gaia, Muga, Ter, Tordera, Besós, Fluviá, Llobregat, Ebro y en el Lago de Bañolas. Presenta dos halotipos mitocondriales para el gen citocromo b. uno en las pobla-

ciones al norte de la cuenca del río Tordera, ésta incluida y otro al sur de la cuenca del río Besós, ésta incluida.

UE: está presente en la mayor parte de Europa y ha sido constatada su presencia en: Austria, Bélgica, Dinamarca, Finlandia, Francia, Alemania, Grecia, Italia, Holanda, Suecia y Gran Bretaña.

Mundo: se distribuye por la mayor parte de Europa desde España hasta Rusia, Azerbayán, Georgia, Armenia y Turquía.

ESTADO DE CONSERVACIÓN

Categoría mundial UICN. No catalogada

Categoría para España. VU A2ce (Vulnerable)

Justificación de los criterios. La introducción de especies exóticas en su área de ocupación como son el pez sol (*Lepomis gibbosus*), el pez gato (*Ameiurus melas*), perca americana (*Microp-terus salmoides*), el siluro (*Silurus glanis*) y el lucio (*Esox lucius*) es una de las principales causas del declive de esta especie. Su área de distribución se ha visto drásticamente reducido en los últimos 20 años, y mas de un 60% en el último siglo. Este declive se estima que será en los próximos años de al menos el 20% en el área de ocupación de la especie y en la calidad de su hábitat. Este último se deteriora por las infraestructuras hidráulicas proyectadas en su área de presencia, el aumento de vertidos urbanos, agrícolas e industriales y la extracción de agua con fines agrícolas. El área de ocupación es menor de 500 km² y las poblaciones comienzan a estar fragmentadas pero no se pueden definir como severamente fragmentadas. No existen migraciones desde otras poblaciones.

Legislación nacional. Declarada especie de pesca en el Real Decreto 1095/89, por el que se declaran las especies objeto de caza y pesca.

Legislación autonómica. Catalogada de "Interés Especial" en el registro de la fauna silvestre de vertebrados de Navarra, Orden Foral 0209/1995, de 13 de febrero.

Libros rojos. Citada como "Vulnerable" en el Libro Rojo de los Vertebrados de España (1992).

FACTORES DE AMENAZA

Sobre la especie: la introducción de especies exóticas, la mayoría piscívoras, en los ríos españoles.

Sobre el hábitat: las principales amenazas son la realización de diversas infraestructuras hidráulicas, como canalizaciones, construcción de presas, etc. la contaminación por vertidos industriales, urbanos y agrícolas; la extracción de agua para fines agrícolas y la extracción de áridos que destruye los frezaderos.

BIBLIOGRAFÍA

- Altindag A. 1996. Some population features, growth and condition of the chub (*Leuciscus cephalus*, L. 1758) in Aksehir Lake (Konya). *Turkish Journal of Zoology* 20(Supplement): 53-65
- Brighty G. C., Easton K. W. & N. A. A. MacFarlane. 1987. The annual reproductive cycle of the dace *Leuciscus leuciscus* (L.) and the chub *Leuciscus cephalus* (L.). *Institute of Fisheries Management Annual Study Course Proceedings* 18: 236-240
- Doadrio I., Lobón-Cerviá J. & A. de Sostoa. 1985. The chub (*Leuciscus cephalus cephalus* L., 1758) in the Iberian Peninsula. *Cybtium* 9(4): 410-411
- Hickley P. & R. G. Bailey. 1982. Observations on the growth and production of chub *Leuciscus cephalus* and dace *Leuciscus leuciscus* in a small lowland river in southeast England. *Freshwater Biology* 12(2): 167-178
- Imsiridou A., Apostolidis A. P., Durand J. D., Briolay J., Bouvet Y. & C. Triantaphyllidis. 1998. Genetic differentiation and phylogenetic relationships among Greek chub *Leuciscus cephalus* L. (Pisces, Cyprinidae) populations as revealed by RFLP analysis of mitochondrial DNA. *Biochemical Systematics and Ecology* 26(4): 415-429
- Libosvsky J. 1981. Reproduction and production of chub (*Leuciscus cephalus* L.). *Vertebratologicke Zpravy*: 27-28
- Unver B. 1998. An investigation on the reproduction properties of chub (*Leuciscus cephalus* L., 1758) in Lake Todurge (Zara/Sivas). *Turkish Journal of Zoology* 22(2): 141-147
- Wilkonska H. & J. Zelepien. 1998. Feeding of chub (*Leuciscus cephalus* L.) fry in Koninskie lakes. *Archiwum Rybactwa Polskiego* 6(1): 107-113