



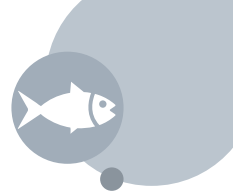
2.14

PESCA

Según datos de la FAO, la producción mundial de captura de peces, crustáceos, moluscos y otros animales acuáticos alcanzó los 92,6 millones de toneladas en 2015, de las cuales, 81,5 millones de toneladas procedían de aguas marinas y 11,9 millones de toneladas de aguas continentales. Según este organismo, la producción pesquera a nivel mundial continúa aumentando de forma constante, incrementándose el suministro de peces en el último año un 1,6 %. En el caso de la pesca marina, el 87,7 % del total de capturas, China continúa siendo el principal país productor, seguido de Indonesia, Estados Unidos y Rusia. Solo veintitrés países aglutinan el 80% de las capturas totales. España, con 967240 toneladas, ocupa el puesto número veinte de este grupo (1,2 %).

El 25 de septiembre de 2015, los Estados miembros de las Naciones Unidas aprobaron la Agenda 2030 para el Desarrollo Sostenible y los Objetivos de Desarrollo Sostenible (ODS). Varios de estos objetivos están vinculados a la pesca y al sector acuícola, y uno de ellos se centra de forma expresa en los océanos: (ODS 14) Conservar y utilizar de forma sostenible los océanos, los mares y los recursos marinos para el desarrollo sostenible. En este escenario, la acuicultura se consolida como uno de los sectores estratégicos de producción de alimentos de rápido crecimiento.

En ese sentido, el informe de la FAO “El Estado Mundial de la Pesca y la Acuicultura 2016” destaca que ya en 2014 el suministro de pescado procedente del sector acuícola superó por primera vez al de pescado capturado en el medio natural. En 2015, la producción acuícola total mundial se incrementó un 4,0 % y alcanzó las 76,6 millones de toneladas.



Satisfacer la creciente demanda de pescado como alimento, así como a seguridad alimentaria y la nutrición son otros de los objetivos recogidos en la Agenda 2030.

La Convención Marco de las Naciones Unidas sobre Cambio Climático, celebrada en París en diciembre de 2015, destacó principalmente la función de los ecosistemas acuáticos en la regulación de la temperatura y la fijación de CO₂, e instó a invertir la tendencia de sobreexplotación de los recursos y de contaminación actual de las masas de agua para recuperar los servicios y la capacidad productiva de los océanos.

La relevancia del sector pesquero tanto en España como en el conjunto de la Unión Europea es incuestionable. El desarrollo de la Política Pesquera Común (PPC), en continuo proceso de adaptación, pretende compatibilizar el futuro del sector con la ordenación sostenible de los recursos acuáticos y equilibrar el uso y la conservación de los mismos de forma responsable desde el punto de vista medioambiental, social y económico.

El continuo redimensionamiento de la flota pesquera española materializada en una continua disminución en el número de buques (en la capacidad y potencia de la flota), así como la variación del volumen anual de capturas y el crecimiento de la producción acuícola española, son señales inequívocas que indican que se está avanzando en la búsqueda de la sostenibilidad del sector a través del equilibrio entre la capacidad y los recursos pesqueros existentes.



Número de buques y capacidad de la flota pesquera

- En el periodo 2006-2015, se ha producido una reducción de la capacidad pesquera española que opera en caladeros nacionales del 29,2 % en número de embarcaciones, 26,2 % en arqueo y 24,2% en potencia.
- El 96,7 % de las embarcaciones faena en caladeros nacionales, mientras solo el 3,3 % restante lo hace fuera.
- Todas las CCAA litorales presentan una reducción en su flota pesquera.



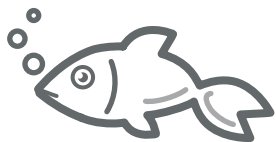
Capturas de la flota pesquera

- El 17,5 % de las capturas totales de la UE- 28 en 2015 fueron realizadas por España.
- Las capturas totales de la flota pesquera española se redujeron casi un 19 %.
- Sin embargo, las realizadas en aguas adyacentes fueron similares a las del año anterior.



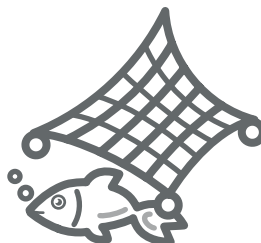
Producción de la acuicultura

- En 2015, la producción acuícola total se incrementó un 9,9 %, alcanzando las 336539 toneladas.
- La acuicultura marina creció en 2015 un 11,7 %.
- La producción de mejillón, con un incremento del 12,1% alcanzó las 270635 toneladas en 2015.



Eficiencia ambiental del sector pesquero y la acuicultura

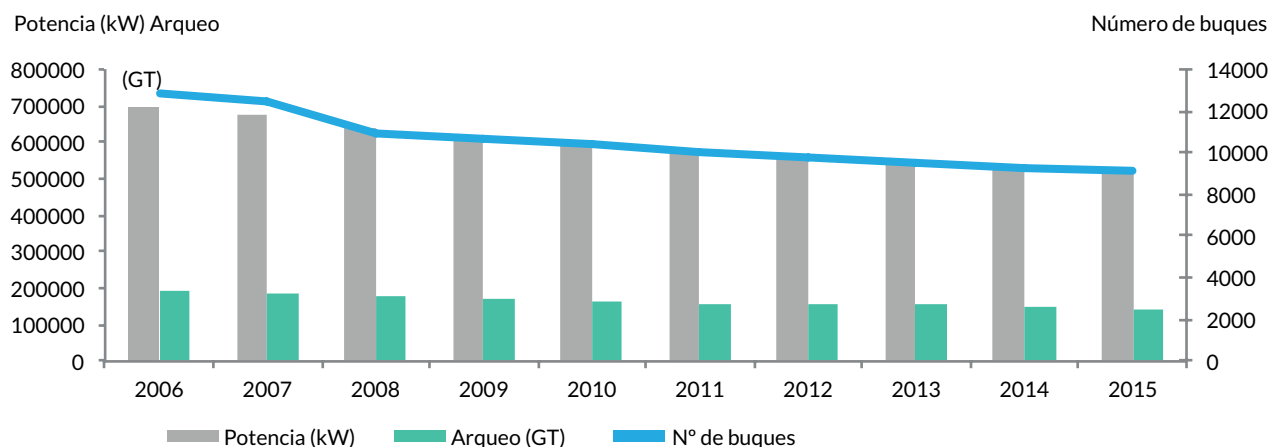
- La evolución de las variables ligadas a las capturas y a la capacidad de la flota pesquera: número de buques, arqueo y potencia, son consecuencia directa de la aplicación de la Política Pesquera Común en base a criterios de sostenibilidad.
- En 2015, se incrementa el VAB al igual que la producción acuícola, mientras que descienden el número de capturas y las características de la flota.





Número de buques y capacidad de la flota pesquera

Número de buques y capacidad de la flota pesquera (caladeros nacionales)



Fuente: MAPAMA

- En el periodo 2006-2015, se ha producido una reducción de la capacidad pesquera española que opera en caladeros nacionales del 29,2 % en número de embarcaciones, 26,2 % en arqueo y 24,2 % en potencia.
- El 96,7 % de las embarcaciones faena en caladeros nacionales, mientras solo el 3,3 % restante lo hace fuera.
- Todas las CCAA litorales presentan una reducción en su flota pesquera.

Uno de los objetivos de la Política Pesquera Común (PPC) es lograr una flota pesquera tecnificada y profesional, económicamente rentable, que garantice la explotación sostenible de los recursos marinos.

Esta flota pesquera, en consonancia con las directrices sobre capturas admisibles, realiza un aprovechamiento óptimo de los recursos sin poner en riesgo el equilibrio biológico de las poblaciones y protegiendo la integridad del medio físico.

En el último año, siguiendo las políticas y directrices de la UE, y en aplicación del Real Decreto 1173/2015, de desarrollo del Fondo Europeo Marítimo y de Pesca en lo relativo a las ayudas a la paralización definitiva y temporal de la actividad pesquera, ha continuado el proceso de ajuste, modernización y reconversión de la flota pesquera española definido con criterios de sostenibilidad y eficiencia del sector.

A este respecto, y de acuerdo con la “Estadística de la Flota Pesquera 2016” (MAPAMA, 2017), que se realiza sobre el censo de flota operativa a 31 de diciembre de 2015, la flota pesquera española total (operando tanto en caladeros nacionales, como no nacionales) estaba compuesta por 9409 buques, con un arqueo total de 342569 GT y una potencia de 799011 kW en 2015.

Del total nacional, 9098 embarcaciones faenaban en caladeros nacionales (96,7 %) y únicamente 311 lo hacían fuera de estos caladeros (3,3 % restante).

En la evolución de las características de la flota pesquera española en la última década, se puede observar como el proceso de ajuste y redimensionamiento ha sido continuo en estos años. Para este periodo, la flota pesquera

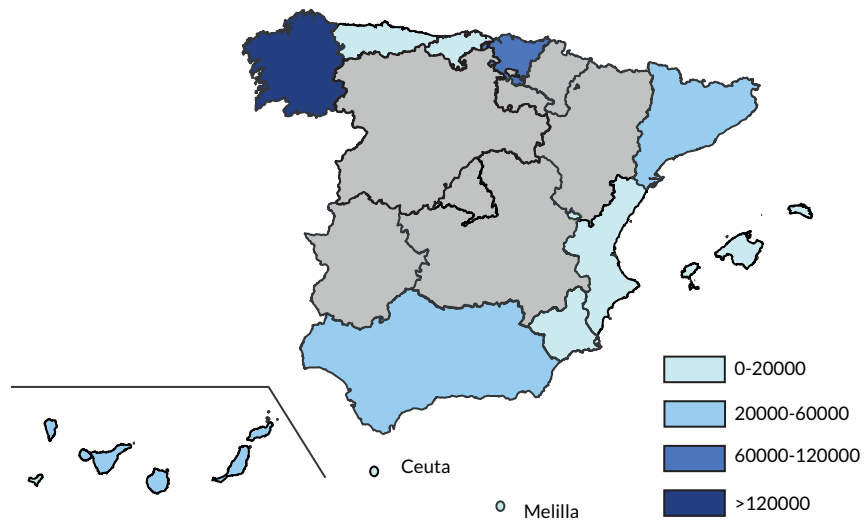


española ha sufrido una reducción del 29,2 % expresado en número de embarcaciones, del 26,2 % expresada en arqueo (GT) y del 24,2 % en términos de potencia (kW). En el último año, el ajuste de la flota pesquera se ha materializado en una disminución del 2,2 % en el número de buques, del 3,5 % en el arqueo (GT) y del 1,8 % en términos de potencia (kW).

La distribución de la flota por comunidades autónomas, tanto en número de embarcaciones como en arqueo, muestra una tendencia a la baja de forma generalizada. Con mayor número de embarcaciones en 2015 figuraban Galicia (4562 buques), Andalucía (1493 buques), Canarias (800 buques) y Cataluña (796 buques), y las de mayor arqueo (volumen o capacidad de los buques) fueron Galicia (148685 GT), País Vasco (69157 GT) y Andalucía (36457 GT).

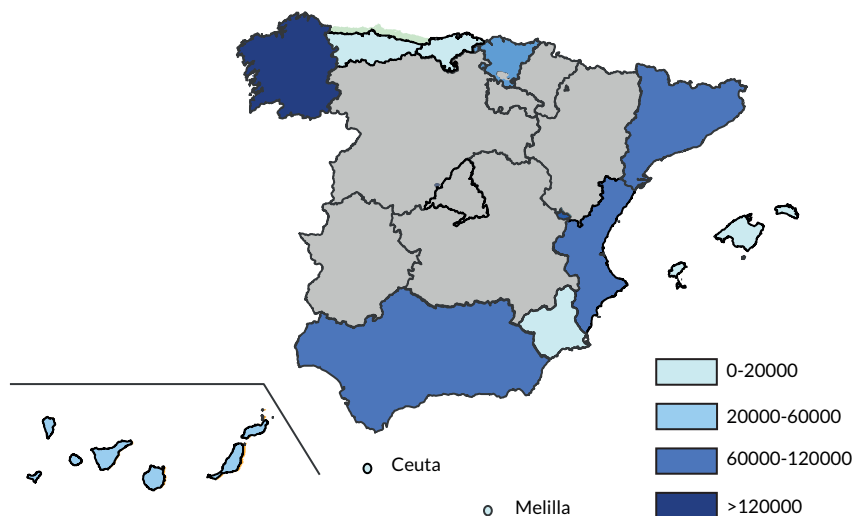
Arqueo de la flota pesquera. 2015
(total caladeros)

CCAA	Arqueo (GT)
Andalucía	36457
Asturias	5072
Baleares	3414
Canarias	22889
Cantabria	7123
Cataluña	20961
Ceuta	7982
Galicia	148685
Murcia	2720
País Vasco	69157
C. Valenciana	18108



Potencia de la flota pesquera. 2015
(total caladeros)

CCAA	Potencia (kW)
Andalucía	114652
Asturias	16331
Baleares	19315
Canarias	52704
Cantabria	17861
Cataluña	91316
Ceuta	11211
Galicia	283884
Murcia	10417
País Vasco	116128
C. Valenciana	65193



Fuente: Estadística de Flota Pesquera. MAPAMA

**Definición del indicador:**

El indicador se refiere a la evolución de la flota pesquera española caracterizada a través del número de buques que componen la flota y sus características, arqueo (GT) y potencia (kW).

Notas metodológicas:

El indicador se refiere a los barcos de la Lista 3ª del Registro General de Buques, que constituye el Censo de Flota Pesquera Operativa, activos a la fecha de 31 de diciembre de cada año. A lo largo de este periodo, algunos buques pueden cambiar de caladeros, con lo que la suma de ellos podría ofrecer resultados distintos según la fecha considerada. Un número importante de los buques tiene carácter artesanal e, incluso, algunos de ellos no tienen motor fijo.

Para el cálculo del indicador, la capacidad pesquera, de acuerdo con el Reglamento (CE) nº 2.371/2002 del Consejo, se expresa mediante la potencia, medida en kilowatios (kW) y la capacidad de carga (arqueo), expresada en GT (*Gross Ton*). Esta unidad es la que desde 1998 sustituye a TRB (toneladas de registro bruto).

Fuente:

Ministerio de Agricultura y Pesca, Alimentación y Medio Ambiente, 2017. Datos facilitados por la Secretaría General del Mar.

Web de interés:

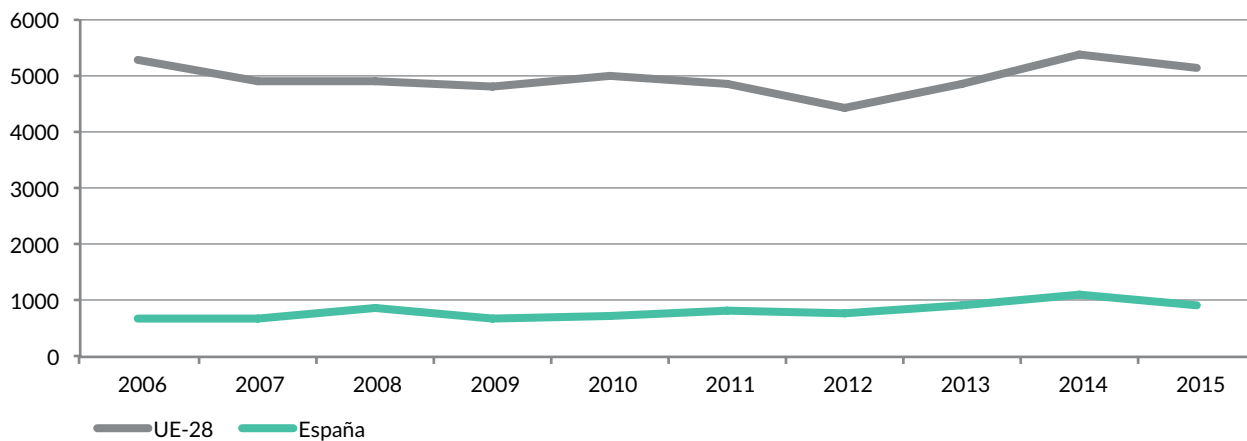
- <http://www.mapama.gob.es/es/pesca/temas/>





Capturas de la flota pesquera

Capturas totales de la Unión Europea y España
(miles de toneladas)



Fuente: Eurostat

- *El 17,5 % de las capturas totales de la UE-28 en 2015 fueron realizadas por España.*
- *Las capturas totales de la flota pesquera española se redujeron casi un 19 %.*
- *Sin embargo, las realizadas en aguas adyacentes fueron similares a las del año anterior.*

La conservación de los recursos pesqueros, mediante la adaptación de la capacidad de la flota pesquera a las posibilidades de captura, es una de las prioridades de la Política Pesquera Común (PPC).

Para garantizar la viabilidad a largo plazo de este objetivo de sostenibilidad, la PPC ha articulado diversas normas que regulan el acceso a las aguas de la Unión y a la asignación y el uso de los recursos. La limitación de las capturas totales admisibles y la limitación de los esfuerzos pesqueros se encuentran entre estas medidas técnicas.

Para conocer la evolución del sector, se ha analizado la estadística de pesca ofrecida por la agencia Eurostat, que anualmente informa sobre las capturas que se realizan en todos los caladeros y zonas de pesca donde ejercen su actividad los buques pesqueros de los diferentes países de la Unión Europea.

De acuerdo a estos datos, las capturas totales realizadas por los buques pesqueros españoles (referidas a peso vivo) alcanzaron las 901512 toneladas en 2015, un 18,7 % menos que el año anterior. En el conjunto de la UE-28, España aportó el 17,5 % del total de las capturas que, en 2015, fueron de 5,1 millones de toneladas. Aunque de distinta magnitud, la tasa interanual de capturas en la Unión Europea también fue negativa (-4,4 %).

Las capturas realizadas en aguas adyacentes se mantuvieron prácticamente estables en 2015, pasando de 330200 a 330431 toneladas (+0,1 %). Si se analiza el reparto de las capturas en los distintos caladeros donde faenan los barcos españoles, se observa que en el último año, salvo en el caladero del Golfo de Cádiz, las capturas en el resto de caladeros nacionales han sufrido, aunque en diferente magnitud, una disminución del volumen de capturas.

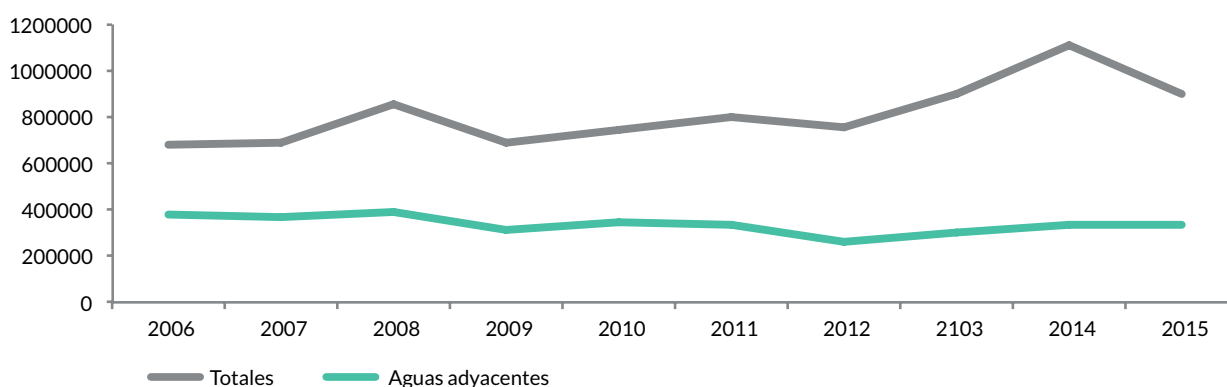


Capturas en aguas adyacentes

Zonas geográficas	2014	2015	Variación 2014-2015 (%)
Mediterráneo	78467	76416	-2,6
Canarias	17042	14577	-14,5
Cantábrico y Noreste	143587	134654	-6,2
Golfo de Cádiz	91104	104784	15,0
Total capturas en aguas adyacentes	330200	330431	0,1

Fuente: Eurostat

Capturas de la flota pesquera española (toneladas)



Fuente: Eurostat

En 2015, el mayor volumen de capturas en las aguas adyacentes, en términos absolutos, se realizaron en los caladeros del Cantábrico y Noreste donde, aun a pesar de haber sufrido una reducción interanual del 6,2 %, se capturaron 134654 toneladas. Le siguieron las capturas en el Golfo de Cádiz que, con un incremento del 15,0%, alcanzaron las 104784 toneladas. Las capturas en el caladero de Canarias fueron las que experimentaron una mayor reducción (-14,5%), que hicieron que el volumen de capturas se situase en 14577 toneladas. Finalmente, con un ligero descenso del 2,6 %, las capturas en el caladero del Mediterráneo alcanzaron las 76416 toneladas.

Definición del indicador:

El indicador muestra la evolución del volumen total de capturas de la flota pesquera española (expresado en toneladas de peso vivo) que se produce en los caladeros nacionales (las aguas adyacentes) y en el resto de zonas pesqueras del mundo.

Notas metodológicas:

Para las zonas del Caladero Nacional (zonas del Mediterráneo, Cantábrico-Noroeste, Golfo de Cádiz y Canarias) se han utilizado, respectivamente, los datos de Eurostat de las regiones "Mediterráneo y Mar Negro", "Atlántico Noreste, zona R27-08 c", "Atlántico Noreste, zona R27-09a" y "Atlántico central este, zona 34.1.2".

Fuente:

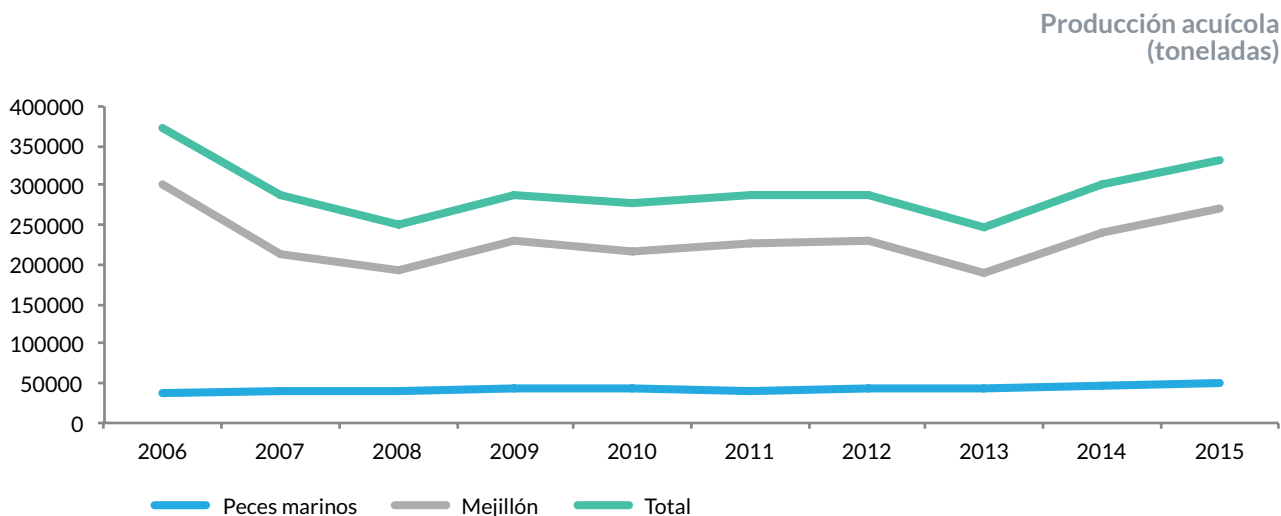
- EUROSTAT: Statistics / Statistics by theme / Agriculture and fisheries / Fisheries / Data Base / Total all fishing areas.
- EUROSTAT: Statistics / Statistics by theme / Agriculture and fisheries / Fisheries / Data Base / Catches by fishing area / Mediterranean and Black Sea
- EUROSTAT: Statistics / Statistics by theme / Agriculture and fisheries / Fisheries / Data Base / Catches by fishing area / East-central Atlantic Canarias
- EUROSTAT: Statistics / Statistics by theme / Agriculture and fisheries / Fisheries / Data Base / Catches by fishing area / North-east Atlantic: 1985 onwards Cantábrico Noreste
- EUROSTAT: Statistics / Statistics by theme / Agriculture and fisheries / Fisheries / Data Base / Catches by fishing area / North-east Atlantic: 1985 onwards Golfo Cádiz Portugal

Webs de interés:

- <http://www.mapama.gob.es/es/pesca/temas/>
- <http://epp.eurostat.ec.europa.eu/portal/page/portal/fisheries/data/database>



Producción de acuicultura



Fuente: Jacumar. MAPAMA

- En 2015, la producción acuícola total se incrementó un 9,9 %, alcanzando las 336539 toneladas.
- La acuicultura marina creció en 2015 un 11,7 %.
- La producción de mejillón, con un incremento del 12,1 % alcanzó las 270635 toneladas en 2015.

Según la FAO, la acuicultura es posiblemente el sector de producción de alimentos de crecimiento más rápido. Representa ya casi el 50 % de los productos pesqueros mundiales destinados a la alimentación.

El Plan Estratégico Plurianual de la Acuicultura Española 2014-2020 establece las directrices y actuaciones estratégicas a poner en marcha para impulsar el desarrollo ordenado y sostenible de la actividad acuícola en nuestro país. Su principal objetivo es el de contribuir a la expansión y potenciación de un sector considerado como actividad estratégica en la Unión Europea.

Según Eurostat, España fue el país de la Unión Europea con una mayor producción acuícola, seguida del Reino Unido. En 2015, la producción total del sector de la acuicultura en nuestro país fue de 336539 toneladas, lo que supone un incremento anual del 9,9 %.

Acuicultura Marina

Datos de producción (tn)	2014	2015	Variación 2014-2015 (%)
Peces marinos	46884	51374	9,6
Crustáceos	158	237	49,9
Moluscos	244564	273818	11,9
Producción ecológica (mejillón)	582	550	--
Producción ecológica (peces)		390	--
TOTAL	292193	326376	11,7

Fuente: Jacumar. MAPAMA



España es un país rico en especies y sistemas productivos gracias en parte a las particularidades biogeográficas de la península ibérica. En 2015, la acuicultura marina se incrementó un 11,7 %, alcanzando las 326376 toneladas. A pesar de esta riqueza productiva y del importante incremento productivo que han experimentado un buen número de especies, especialmente de peces, en nuestro país sigue destacando por encima de todo la producción de mejillón, que se sitúa como la especie más importante en volumen y valor de la producción acuícola española (el 80,59 % de la producción total). Le sigue por importancia en volumen la producción de peces marinos, que alcanzaron en 2015 las 51374 toneladas (el 15,26 % de la producción total).

En la distribución de la producción de peces marina por especie en 2015, nuevamente han sido la lubina y la dorada con 40,2 % y 29,9 % del total, respectivamente, las especies de mayor producción. En el caso de la dorada, la producción de engorde ha disminuido un 4,4 % hasta las 15359,1 toneladas, y, en el caso de la lubina, se ha registrado un significativo incremento del 26,5 %, alcanzando su producción en 2015 las 20641,4 toneladas. En conjunto, la producción de peces marina se ha incrementado en 2015 un 9,6 %.

Nuevamente, dentro de los crustáceos el cultivo de mejillón por el sistema de bateas ha registrado un nuevo máximo en 2015, con un incremento en su producción del 12,1 % ha alcanzado las 270635 toneladas.

La producción ecológica en la acuicultura sigue teniendo un carácter testimonial dentro de la producción acuícola marina. En 2015, la producción ecológica marina de peces ha alcanzado las 390 toneladas, mientras que la de mejillones llegó hasta las 550 toneladas, el 0,12 % y 0,17 % del total, respectivamente.

En 2015, el número de establecimientos dedicados a la producción acuícola marina alcanzaron los 5069 establecimientos.

Definición del indicador:

El indicador estudia la evolución de la producción en toneladas de la acuicultura en España a partir de la estadística ofrecida por la Junta Nacional Asesora de Cultivos Marinos (JACUMAR).

Notas metodológicas:

Los datos sobre acuicultura en España son proporcionados por la Junta Nacional Asesora de Cultivos Marinos (JACUMAR), que viene recopilando los datos de producción y valor de la acuicultura marina y continental en España desde el año 1985, tal como se le encomendó en la Ley de Cultivos Marinos. Para ello, solicita los datos a las direcciones generales con competencias en acuicultura en las comunidades autónomas, los unifica y valida, y los pone a disposición de los usuarios la web del MAPAMA. Los datos de producción proporcionados por JACUMAR se refieren a la cantidad de cada especie cultivada que sale del establecimiento después de terminar una o varias fases de su ciclo vital.

Fuente:

JACUMAR, Junta Nacional Asesora de Cultivos Marinos. Ministerio de Agricultura y Pesca, Alimentación y Medio Ambiente.

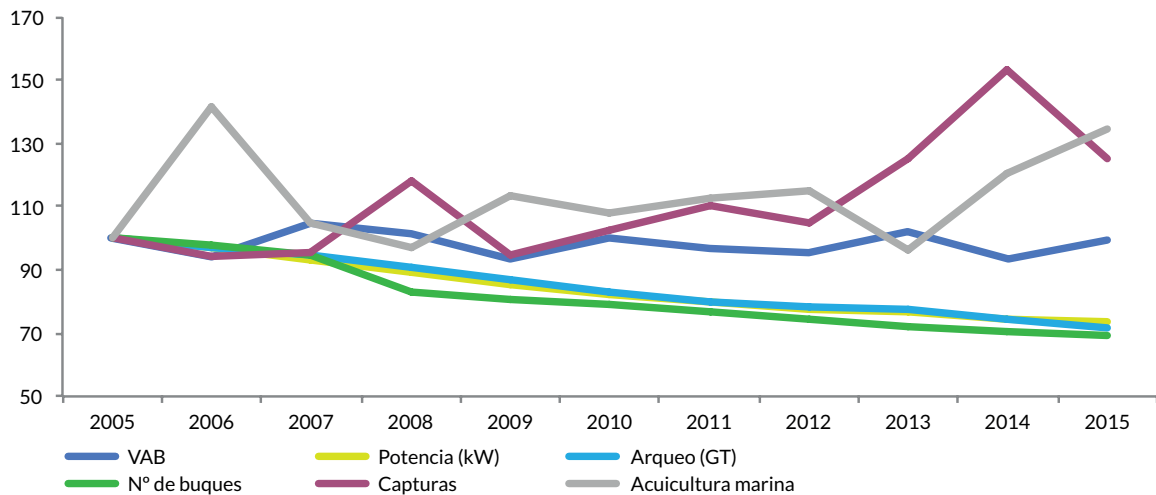
Webs de interés:

- <http://www.mapama.gob.es/es/pesca/temas/acuicultura/>
- <http://www.apomar.es/content/la-acuicultura-en-españa-2016/>
- <http://www.observatorio-acuicultura.es/>



Eficiencia ambiental en el sector pesquero y la acuicultura

Eficiencia ambiental del sector pesquero y de la acuicultura
(Índice; 2000=100)



Fuente: INE, Eurostat, MAPAMA

- La evolución de las variables ligadas a las capturas y a la capacidad de la flota pesquera: número de buques, arqueo y potencia, son consecuencia directa de la aplicación de la Política Pesquera Común en base a criterios de sostenibilidad.
- En 2015, se incrementa el VAB al igual que la producción acuícola, mientras que descienden el número de capturas y las características de la flota.

La evolución del sector pesquero español, caracterizado a través de la capacidad de la flota pesquera y las capturas, junto con el creciente desarrollo de las técnicas de producción acuícola, puede relacionarse con la evolución de la rentabilidad económica del sector (a través del Valor Añadido Bruto de la agricultura, ganadería y pesca) con el objetivo de analizar la eficiencia ambiental de este sector estratégico en la economía y desarrollo del país.

La evolución del sector pesquero es consecuencia directa de la aplicación de la Política Pesquera Común (PPC), que bajo criterios de sostenibilidad, busca conseguir un sector tecnificado y eficiente, que garantice la disponibilidad de los recursos marinos a largo plazo.

Para el periodo de referencia 2005-2015, se puede observar cómo, debido a las medidas de adaptación de las flotas comunitarias recogidas en la PPC, la evolución de las variables número de buques, potencia (expresada en kW) y el arqueo (GT) han experimentado una reducción continuada a lo largo de todo el periodo. Para este periodo de referencia el número de buques ha experimentado una reducción del 30,7 %, mientras que la potencia y el arqueo lo han hecho en un 26,6 % y un 28,3 %, respectivamente.

En el último año, estas variaciones han sido menos acusadas, debido a que mayoritariamente el ajuste ya se había materializado en los años precedentes. En este sentido, en el último año el número de buques se ha reducido un 2,2 %, hasta los 9098 buques, la potencia un 1,8 %, situándose en los 528488 kW, y el arqueo se ha reducido hasta los 143117 GT, un 3,5 % menos.



Debido al establecimiento de las cuotas totales admisibles de capturas, la evolución de las capturas de la flota pesquera viene determinada con criterios de sostenibilidad. Se aprecia un comportamiento de la serie más irregular, que acumula un incremento del 24,9 %. En el último año, el volumen de capturas ha disminuido en mayor medida (-18,7 %), habiendo pasado de las 1108830 a las 901512 toneladas en 2015.

La acuicultura constituye en la actualidad una fuente de producción creciente de alimentos de calidad. En España, durante el periodo de referencia 2005-2015, la dinámica del sector acuícola ha sido irregular, debido principalmente a las fluctuaciones en la producción de mejillón, que en 2015 ha supuesto el 84 % de la producción acuícola marina española. Pese a estas oscilaciones, la producción acuícola marina se ha incrementado un 34,3 % en el periodo de referencia. En el último año, el aumento registrado ha sido del 11,7 %.

Finalmente, en términos económicos, en 2015 se aprecia un aumento del Valor Añadido Bruto (VAB) del sector de la agricultura, ganadería y pesca, en conjunto y a precios corrientes del 6,1 %. En 2014, este valor fue de 23560 millones de euros, mientras que en 2015 fue de 25004 millones de euros. La evolución del VAB en el periodo de referencia 2005-2015 muestra un descenso del 0,9 %.

Definición del indicador:

El indicador muestra la relación entre el Valor Añadido Bruto (VAB) de la agricultura, la ganadería y la pesca, y la evolución de las variables que caracterizan el sector pesquero español (número de buques, capacidad de la flota pesquera en potencia y arqueo, nivel de capturas) y la acuicultura (producción total del sector).

Notas metodológicas:

El Valor Añadido Bruto del sector se refiere al grupo agricultura, pesca, caza y selvicultura.

A efectos del cálculo del indicador entendemos que la eficiencia ambiental es positiva cuando la evolución del crecimiento económico del sector presenta una tendencia desvinculada (contraria y divergente) de la de las presiones ambientales que genera sobre el medio ambiente.

Fuente:

- VAB: Contabilidad Nacional de España. INE.
- N° de barcos, potencia y arqueo: Secretaría General del Mar. Ministerio de Agricultura y Pesca, Alimentación y Medio Ambiente.
- Capturas: Eurostat: Statistics / Statistics by theme / Agriculture and fisheries / Fisheries / Data Base / Total all fishing areas.
- Acuicultura marina: JACUMAR, Secretaría General del Mar. Ministerio de Agricultura y Pesca, Alimentación y Medio Ambiente.

Webs de interés:

- <http://www.mapama.gob.es/es/pesca/temas/>
- <http://www.mapama.gob.es/es/pesca/temas/acuicultura/>
- http://ec.europa.eu/eurostat/statistics-explained/index.php/Fishery_statistics