



## BUENAS PRÁCTICAS

LAURO IKASTOLA.....	5
ASOCIACIÓN REGIÓN DE MURCIA LIMPIA .....	5
ECO-UNION .....	6
FORO DEL FUTURO PRÓXIMO .....	9
BRIDGESTONE – BURGOS PLANT .....	9
ESCOLA LA PRESENTACIÓ DE LA MARE DE DÉU.....	11
ACUARIO DE SEVILLA.....	12
BEWEGO .....	13
CCOO CASTILLA Y LEÓN.....	14
LEITAT TECHNOLOGICAL CENTER.....	14
ASOCIACIÓN DE VECINOS CASTRILLON URBANIZACIÓN SOTO-IAR.....	16
UBER.....	16
MUSEO DEL FERROCARRIL DE MADRID .....	17
CRUZ ROJA ESPAÑOLA PROVINCIAL CIUDAD REAL.....	18
CONVIU ALARÓ.....	19
ALICANTE EN BICI .....	19
GRUPO TRAGSA.....	19
PLATAFORMA VIANANTS SANTANYÍ.....	24
CABIFY ESPAÑA .....	24
NH HOTEL GROUP .....	25
CEIP.....	25
ASOCIACIÓN NACIONAL DE SEGURIDAD INFANTIL.....	26
SEUR .....	27
RM EBIKES .....	28
EGIBIDE.....	28
ITENE .....	31
RED ELÉCTRICA DE ESPAÑA, SAU .....	31
M2 DESIGN.....	32
IBERDROLA .....	33
CONSORCIO DE TRANSPORTES BAHÍA DE CÁDIZ .....	36



GOBIERNO  
DE ESPAÑA

MINISTERIO  
DE AGRICULTURA Y PESCA,  
ALIMENTACIÓN Y MEDIO AMBIENTE



ENTE REGIONAL DE LA ENERGÍA DE CASTILLA Y LEÓN .....	38
EMASAGRA .....	39
U-MOB LIFE .....	39
BICICLETA CLUB CATALUNYA-BACC .....	41
CORREOS .....	41
AGUASVIRA .....	42
CICLOGREEN .....	42
ASOCIACIÓN ENBICIATE .....	46
URBAN CICLO ECOMENSAJERÍA .....	46
COMPARKO .....	47
KATUA&GALEA TEATRO .....	47
AMOVENS SOLUCIONES SL.....	47
ASSOCIACIÓ DE MUNICIPIS PER LA MOBILITAT I EL TRANSPORT URBA (AMTU).....	48
ASOCIACIÓN EUROPEA GREENWAYS.....	48
MOU-TE EN BICI .....	49
UNIVERSIDAD DEL PAÍS VASCO .....	49
CONSORCI DEL TRANSPORT PÚBLIC DE L'ÀREA DE LLEIDA, AUTORITAT TERRITORIAL DE MOBILITAT.....	53
CANARIAS VIAL.....	53
FEDERACIÓN ASTURIANA DE EMPRESARIOS .....	53
ADN MOBILE SOLUTIONS .....	54
DEDOCAR.....	54
JAVIER GUERRA .....	54
PARKIFAST .....	57
PARAYPORMUJERES.....	58
LINEA DIRECTA ASEGURADORA .....	58
JUVENTUDES SOCIALISTAS DE EUSKADI – EGAZ .....	59
EMASESA .....	59
CUCHMAN&WAKEFIELD.....	67
OBRASCON HUARTE LAIN SA (OHL) .....	67
UNIVERSIDAD DE VALLADOLID .....	67
ENDESA.....	70



ESCOLA MACIÀ-COMPANYS ..... 72  
COMISIONES OBRERAS (CCOO)..... 72



GOBIERNO  
DE ESPAÑA

MINISTERIO  
DE AGRICULTURA Y PESCA,  
ALIMENTACIÓN Y MEDIO AMBIENTE



## LAURO IKASTOLA

### 1. EXPOSICIÓN DE PROTOTIPOS DE TRANSPORTE SOSTENIBLE IMPULSADO POR ENERGÍAS RENOVABLES

El objetivo de una exposición de prototipos de transporte sostenible impulsado por energías renovables es hacer que los estudiantes comprendan la importancia de la movilidad sostenible y los beneficios en la reducción de gases que contaminan la atmósfera.

En el tema "Proyecto de Investigación" los estudiantes diseñaron prototipos de vehículos impulsados por fuentes de energía renovables, en este caso, hidrógeno, energía solar y electricidad.

Los diseños terminados fueron exhibidos a través de la escuela para levantar la conciencia entre sus compañeros de estudio y para ayudarles a aprender sobre la importancia de la movilidad sostenible y de los beneficios en la reducción atmosférica de los gases contaminantes.

## ASOCIACIÓN REGIÓN DE MURCIA LIMPIA

### 2. COMPARTIR ES AVANZAR JUNTOS

Durante el curso 2017-2018 visitaremos 224 centros educativos de la Región de Murcia para crear conciencia sobre la separación de residuos para su posterior reciclaje. Después de una breve charla sobre el Cambio Climático, la huella de CO<sub>2</sub> y el Acuerdo de París, jugaremos con un panel infográfico e interactivo de 1.5x1.5m que contendrá información sobre las cantidades de emisiones de CO<sub>2</sub>, como resultado de diferentes acciones de movilidad que se dan en la vida cotidiana: Se tomarán en cuenta las cantidades CO<sub>2</sub>, 1 km, medio de transporte, número de personas que utilizan el transporte.

Este panel tendrá elementos autoextraíbles que representan:  
Números: 0 a 9.

Palabras: Km, Murcia, Madrid, Sevilla, Barcelona, París, Bruselas.  
Fotos: 1 persona; 2 personas; 3 personas, 4 personas, 5 personas; coche, moto, moto, autobús, avión, tren...

En el tercio inferior del panel se reservará un espacio en blanco, seguido por el título "Share te lleva a ..." En este espacio, cada grupo pega los elementos que componen tu elección de viaje, combinando las diferentes opciones, nunca pudiendo exceder una cantidad específica de emisiones de CO<sub>2</sub> que el monitor establecerá. Puede que se haya decidido de antemano, dependiendo de los

hábitos cotidianos de los participantes: si se apagan las luces, se separan para reciclar, se hace un uso responsable de los electrodomésticos, etc.

## ECO-UNION

### 3. FORO ECO-MOVILIDAD

Tiene por objetivo:

- Compartir visiones y debates sobre los futuros escenarios de movilidad y movilidad sostenible en las ciudades
- Hacer públicas las cuestiones de sostenibilidad de la salud pública y la contaminación ambiental de los modos de transporte y los combustibles fósiles.
- Difundir buenas prácticas sobre políticas de movilidad urbana sostenible.
- Inauguración de la Exposición POLIS - Premio Internacional del Espacio Público



Conclusiones:

La primera edición del Mobility Eco Forum sobre "El futuro de las vidas móviles" invitó a académicos, profesionales, planificadores urbanos, legisladores y ONG ambientales a reflexionar y diseñar escenarios futuros para la baja movilidad de carbono en las ciudades europeas y mediterráneas. Tres temas clave fueron discutidos por diez oradores internacionales con las siguientes conclusiones.

Ciudades habitables: nuevas direcciones para las políticas de movilidad

Nuestra sociedad se organiza en torno a nuestra capacidad de movimiento rápido y barato para acceder de forma instantánea a diversas actividades en poco tiempo. En este sentido, las políticas de movilidad deben ir más allá de la planificación del transporte y abarcar otros temas, como el medio ambiente, el trabajo y el

urbanismo, y otras escalas, como las metropolitanas y regionales. Esta transformación holística debe fomentar una reorganización de los estilos de vida, tanto profesionales como personales, en una transición a una movilidad sostenible.

La proximidad y el bienestar deben guiar las políticas de movilidad en el futuro para alentar estilos de vida sostenibles. Una encuesta reciente desarrollada por Forum Vies Mobiles en 6 países principales sobre aspiraciones y estilos de vida muestra resultados significativos donde los ciudadanos desean desacelerar sus vidas y manifestar sus hábitos móviles para reducir el impacto ambiental. En este sentido, las personas aspiran a la proximidad social y entornos saludables y las políticas deben acercarse a ellos.

Además, la des carbonización de los transportes también implica promover aquellos sistemas que son más eficientes desde el punto de vista energético y socialmente incluyentes, como el transporte público, los vehículos eléctricos y las movilidades activas (caminar, andar en bicicleta, etc.). En las ciudades de hoy, los estilos de vida de la contaminación del aire, el ruido y el sedentarismo son el principal problema de salud de la población urbana, por lo que la transición a ciudades desionizadas implica:

- Aumentar los espacios públicos y las áreas verdes para fomentar una movilidad activa basada en el ciclismo y la caminata.
- Reduzca el tiempo diario de viaje, conectando el transporte y el urbanismo para reducir los desplazamientos de tiempo para el trabajo y las actividades sociales.
- La eliminación progresiva de los combustibles fósiles de los vehículos a través de los impuestos y las restricciones, a escala local o nacional.

Implica repensar las actividades económicas (ubicación laboral) y sociales (entretenimientos, etc.) para hacerlas más accesibles y menos intensivas en carbono.

#### Ciudades Compartidas: Nuevas Movilidades vs Transportes Sostenibles

El transporte público continuará siendo el más relevante, continuo e inclusivo en las ciudades. Los vehículos autónomos y compartidos son útiles si están bien integrados con el sistema de transporte público, mejorando la movilidad general y reduciendo los costos sociales.

Se avecina un cambio de paradigma, desde una economía de propiedad (propiedad) hacia una economía de acceso (servicios). Impactará la concepción de la ciudad en el futuro. Tendremos que integrar múltiples fuentes de información y datos, en tiempo real, para facilitar estos hábitos de movilidad sostenible. Este cambio es particularmente importante en entornos interurbanos, donde la información correcta puede fomentar la intermodalidad que facilita la movilidad profesional y personal con menos externalidades ambientales y sociales.

## Ciudades del futuro: Escenarios bajos en carbono

### Transiciones energéticas

El pico del petróleo y el cambio climático están forzando a la sociedad a transformar su modelo energético. La adaptación a una ciudad baja en carbono significa cambiar a fuentes de energía descentralizadas y renovables. Los vehículos eléctricos pueden ofrecer una oportunidad para el transporte limpio, pero necesitará un cambio en la forma en que los usamos y los poseemos para reducir la ocupación de espacio y resolver los desafíos de la producción de baterías y el reciclaje de desechos electrónicos.

Esta ruta de descarbonización requiere nuevos sistemas urbanos y una visión de movilidad integrada a través de los siguientes apalancamientos:

- Herramientas económicas y políticas: impuestos, regulación, incentivos, educación, etc. ... Tecnología y revolución de la información: vehículos limpios y eficientes, acceso a datos, etc.
- Conexión de infraestructuras: redes descentralizadas de energía, carreteras, ferrocarriles, ciclovías, etc.
- Sistemas de energía locales: producción, ahorro y uso de energía renovable
- Reorganización espacial: urbanismo compacto, finalizado, usos mixtos del suelo, etc.

### Ciudades de correos

El cambio cultural hacia las ciudades poscarribe es uno de los más difíciles entre los cambios sociales. Los ciudadanos deben participar en los debates sobre políticas y los gobiernos deben promover estilos de vida sostenibles relacionados con hábitos saludables de movilidad.

Debemos hacer que la movilidad baja en carbono sea atractiva para las personas a través de la educación y la conciencia. Al hacerlo, las ciudades deben proporcionar un lugar amigable para peatones y cicladores, y mejorar radicalmente el acceso a los modos de transporte blando.

Promueva caminar en la ciudad necesita un espacio público bien diseñado, quitándolo de los automóviles. Sin embargo, se puede permitir el uso de automóviles privados en las ciudades, si se usa de forma inteligente.

Se presenta el modelo Barcelona Super blocks. Este modelo crea redes inteligentes, una estrategia para rediseñar el espacio público para incentivar un uso más inteligente de los automóviles, las áreas de menor emisión, donde el espacio público está disponible para peatones.



## FORO DEL FUTURO PRÓXIMO

### 4. FORO DEL FUTURO PRÓXIMO

Es un espacio dedicado al debate sobre cómo la tecnología cambiará la sociedad en un futuro próximo. La edición de 2017 está dedicada a la movilidad y abordará temas como el vehículo eléctrico, el vehículo autónomo, el uso compartido de vehículos, el uso de la bicicleta o el transporte a pie hará que nuestras ciudades sean más habitables.

Está abierto a empresas, universidades y público en general.

## BRIDGESTONE – BURGOS PLANT

### 5. SEMANA DE LA MOVILIDAD

La planta de Bridgestone en Burgos ha desarrollado un "Programa de Movilidad Sostenible" en respuesta al compromiso que el grupo ha adquirido a través de la Misión Ambiental de la Compañía

A lo largo de la semana del 16 al 23 de Septiembre, la planta de Bridgestone en Burgos promueve la Semana Europea de la Movilidad mediante diferentes acciones:

Plan de Comunicación y Promoción:

-Noticias relativas a la SEMANA EUROPEA DE LA MOVILIDAD, así como otra información importante relacionada, se publicarán en los paneles de información de la planta.

- Las comunicaciones a través de correo electrónico incluirán un banner promoviendo la SEMANA EUROPEA DE LA MOVILIDAD para que cada receptor tenga la oportunidad de enlazar con la información relativa a esta iniciativa.

- Se ubicarán carteles publicitarios en puntos estratégicos de planta para informar a todo el personal sobre las actividades previstas en la planta de Burgos.

-Se dejarán a disposición trípticos en puntos de encuentro con toda la información relativa a los objetivos de la SEMANA EUROPEA DE LA MOVILIDAD, destacando el tema central de este año 2017 "Compartir te lleva más lejos".

## 6. VIII EDICIÓN BICLETADA BRIDGESTONE

La planta de Burgos juega un papel activo en su comunidad y contribuye a una sociedad más sostenible a través de estas actividades ecológicas que aumentan cada año el valor corporativo, creando y promoviendo la conciencia ambiental en su comunidad local.

Los proyectos medioambientales organizados por la Planta Burgos de Bridgestone aportan un valor ecológico a la marca nuestros ciudadanos pueden conocerlo de cerca gracias a la cobertura mediática existente donde se refleja que somos una empresa verdaderamente comprometida con el medio ambiente.

La Bicicletada Bridgestone es una actividad al aire libre en Burgos que consiste en una grata ruta en bicicleta a través de un parque natural. El evento está abierto a la ciudadanía y participarán 200 ciclistas.

Esta actividad contribuye a promover la movilidad urbana sostenible y a sensibilizar a la población sobre la problemática del CO2.

Los participantes además pueden descubrir el valioso patrimonio natural de los alrededores y profundizar en la idea de la conservación de la biodiversidad y los recursos naturales mediante la reducción de la emisión de contaminantes.

## 7. DÍA SIN COCHES

Bridgestone Burgos, desde la perspectiva de la Misión Medioambiental de la Compañía, quiere ayudar a garantizar un medio ambiente sano para las generaciones actuales y futuras, por lo que un año más nos adherimos a la SEMANA EUROPEA DE LA MOVILIDAD.

El viernes 22 de septiembre de 2017, la planta de Bridgestone en Burgos vuelve a organizar el Día sin Coche.

Este día se encuentra en el marco de la Semana Europea de la Movilidad, haciendo hincapié en los medios de transporte alternativos. Animamos a todo el personal a participar en este evento viniendo a trabajar a pie, en bicicleta, en transporte público, en coche compartido o en el autobús de la empresa. De este modo se puede disfrutar de este día probando un nuevo modo de transporte, pudiendo resultar una oportunidad para que consigan reducir los costes del transporte, ahorrando tiempo y mejorando su salud.



GOBIERNO  
DE ESPAÑA

MINISTERIO  
DE AGRICULTURA Y PESCA,  
ALIMENTACIÓN Y MEDIO AMBIENTE



Durante todo el día, un stand estará disponible delante de la entrada dando a cada participante la oportunidad de suscribir la iniciativa y registrarse. Por último, para seguir sensibilizando al personal, se entregará un ticket de diferente color a cada empleado, según el medio de transporte empleado para venir al trabajo (a pie, en bici, transporte público, coche compartido o autobús de empresa). Todo el mundo recibirá un detalle y a continuación habrá un sorteo de regalos entre todos ellos.

## ESCOLA LA PRESENTACIÓ DE LA MARE DE DÉU

### 8. RUTA ARQUEOLÓGICA

La escuela, desde la perspectiva de la educación deportiva y sanitaria, quiere promover hábitos saludables entre los estudiantes. Objetivos:

- 1- Promover un comportamiento más sostenible con respecto al uso de vehículos privados y cómo encontrar propuestas alternativas para moverse por la ciudad que favorezcan la actividad física hacia el estilo de vida sedentario.
- 2- Conciencia del impacto del transporte en la calidad del aire que nos rodea y cómo actuar para mejorarlo.
- 3- Prevenir el desplazamiento a pie a través del municipio como medio de movilidad sostenible y dejar claro todo lo que hay que hacer para que, además, sea seguro.
- 4 - Proporcionar una interacción cívica entre los estudiantes con su ciudad desde el entorno escolar, conociendo y respetando su patrimonio cultural y ambiental, para que generen una experiencia gratificante que pueda extrapolarse al entorno familiar.
- 5- Queremos proponer y destacar la búsqueda de nuevas formas de movilidad, alejarnos de la dominación absoluta del coche particular, hacia un transporte más sostenible, seguro y saludable.

### 9. CIRCUITO DE SKATES Y SKATEBOARDS

Los niños de primer año de escuela diseñarán en las clases de deporte el circuito de patinaje que quieran realizar en una de las plazas de su municipio. La instalación y la práctica deben ser respetuosas con el entorno natural y el mobiliario urbano, y los patinadores y patinadores habrán desarrollado una lista de normas cívicas para el resto de los usuarios del espacio público. Una vez que la actividad está completa, todo debe ser igual o mejor que antes de hacer esta actividad.



GOBIERNO  
DE ESPAÑA

MINISTERIO  
DE AGRICULTURA Y PESCA,  
ALIMENTACIÓN Y MEDIO AMBIENTE



A continuación, prepararán el material necesario y una vez preparados, se instalarán en el lugar para utilizarlo con sus patines y monopatines, que habrán llevado a la escuela para su propio uso y para compartir. Luego, los estudiantes comprobarán si el diseño del circuito que habían planeado en el aula mantiene una buena aplicación práctica y, si no, aplicar las correcciones correctas para corregir posibles errores o mejorar la corrección.

### **10. CAMINAR A LA PLAYA**

Los estudiantes del ciclo medio viajarán a pie por la ciudad, siguiendo un itinerario en un mapa que les llevará a ubicar diferentes partes de Vilassar de Mar que contienen un montón de patrimonio cultural que debe ser conocido y preservado. Una vez que lleguen a la playa, realizarán juegos cooperativos en un espacio natural.

### **11. TRAYECTO SENSORIAL**

Las actividades del trayecto sensorial y del taller de impresión de huella se convierten en la aportación de los alumnos de las guarderías a las acciones que la escuela lleva a cabo en el marco de la SEM.

## **ACUARIO DE SEVILLA**

### **12. TALLER DE “TRANSPORTE Y CAMBIO CLÍMATICO”**



Actividad en la que los visitantes podrán conocer como afectan las emisiones de CO<sub>2</sub> a la biodiversidad marina, y en la que se expondrá el uso del transporte público, bici y marcha a pie, como buenas prácticas medioambientales para salvar los océanos y las especies que los habitan.

### **13. GREENFRIDAY**

### Promoción en entradas por el "GreenFriday"

Se aplicará un descuento en el precio de la entrada al Acuario de Sevilla a todos los visitantes que presenten un bono de transporte (TUSSAM, Servicio Metro), además del vale que podrán obtener en los transportes públicos entre el 20 y 24 de septiembre.

El descuento aplicable será de un 30% en entradas individuales (Adultos 10€ y niños 7€) y será válido para los días 22 y 23 de septiembre.

## BEWEGO

### ***14. EVENTO: COMPROMISO CON LA MOVILIDAD LIMPIA, COMPARTIDA E INTELIGENTE***

Evento que se organizará en la Sede de la Comisión Europea en Madrid, donde diferentes organizaciones (grandes empresas, PYMEs, ayuntamientos, ONGs, universidades...) mostrarán su compromiso con una movilidad limpia, compartida e inteligente, al adherirse a "bewego" y proporcionar dicha plataforma de carpooling a sus empleados/estudiantes.

<http://www.efeemprende.com/noticia/bewego-madrid-ayuntamiento-movilidad-sostenible/>

<http://madrid-womans-week.com/portada/ayuntamiento-de-madrid-y-empresas-se-suman-al-compromiso-bewego/>





GOBIERNO  
DE ESPAÑA

MINISTERIO  
DE AGRICULTURA Y PESCA,  
ALIMENTACIÓN Y MEDIO AMBIENTE



## CCOO CASTILLA Y LEÓN

### *15. TRANSPORTE SIGNIFICA CARRERA*

Se trata de realizar un desplazamiento común en diferentes medios de transporte para comprobar cuál es más eficiente. En este caso el recorrido se hará desde el centro de la ciudad hasta un centro de trabajo.

## LEITAT TECHNOLOGICAL CENTER

### *16. LEITAT CAMINA POR UN COMPORTAMIENTO SOSTENIBLE*

El día 19 de setiembre, se realizará una caminata cerca del Centro tecnológico. La actividad se desarrollará en un medio natural donde el personal podrá disfrutar de su entorno y también podrá practicar una actividad saludable. Para la Dirección es muy importante fomentar prácticas saludables al personal, ya que contribuyen a reforzar la Política ambiental del centro y también porque mejoran el bienestar de las personas de la organización.

Además de la caminata también se realizará una campaña de sensibilización al personal dónde se mandarían mensajes sobre la movilidad sostenible. Se utilizarán los canales habituales de la organización. Además, un cuestionario se mandará a todo el personal para conocer los GEI producidos debido al transporte al trabajo.



GOBIERNO  
DE ESPAÑA

MINISTERIO  
DE AGRICULTURA Y PESCA,  
ALIMENTACIÓN Y MEDIO AMBIENTE



Finalmente, también pretende difundir las actividades que se realizaron en el municipio en relación a la semana de la movilidad sostenible.





GOBIERNO  
DE ESPAÑA

MINISTERIO  
DE AGRICULTURA Y PESCA,  
ALIMENTACIÓN Y MEDIO AMBIENTE



## ASOCIACIÓN DE VECINOS CASTRILLON URBANIZACIÓN SOTO-IAR

### *17. EXPOSICIÓN: COMPARTIR TE LLEVARÁ MÁS LEJOS*

La exposición muestra varias formas de movilidad compartida:

- caminos seguros para escolares
- bici compartida en Coruña
- la accesibilidad en los autobuses públicos de Coruña
- otros tipos de movilidad compartida: moto / coche / taxi compartido

Conclusiones: por qué la movilidad sostenible es una medida de igualdad

## UBER

### *18. SERVICIO ELECTRICO EN MADRID*

Como empresa, estamos comprometidos con un nuevo modelo de movilidad urbana. En todas las más de 600 ciudades en las que estamos presentes, ofrecemos nuestra tecnología para hacer el transporte más eficiente y sostenible y cada vez menos dependiente del automóvil privado. Si queremos



que la gente deje de usar sus coches privados debemos asegurarnos de que siempre tienen una opción de transporte disponible. Además del transporte público, que tiene limitaciones de tiempo y espacio, Uber puede ayudar a los ciudadanos a moverse por los vehículos de la ciudad que están muy ocupados y cada vez son más sostenibles.

## MUSEO DEL FERROCARRIL DE MADRID

### 19. VEN EN TREN

Comprender los beneficios ambientales, sociales y financieros que hacen del ferrocarril un modo de transporte sostenible.



### 20. ENTRADA GRATIS AL MUSEO DEL FERROCARRIL

Los viajeros de RENFE que posean un boleto sencillo o de ida y vuelta con la fecha del día actual tendrán acceso gratuito al Museo del Ferrocarril.



### 21. VISITA GUIADA GRATUITA POR EL MUSEO DEL FERROCARRIL



GOBIERNO  
DE ESPAÑA

MINISTERIO  
DE AGRICULTURA Y PESCA,  
ALIMENTACIÓN Y MEDIO AMBIENTE



## CRUZ ROJA ESPAÑOLA PROVINCIAL CIUDAD REAL

### *22. MOVILIDAD SOSTENIBLE EN CIUDAD REAL*

Durante la SEMANA EUROPEA DE LA MOVILIDAD, organizamos chats con niños en el 4º año de primaria del municipio, así como talleres sobre ciclismo y patinaje seguros.

Talleres de sensibilización sobre el uso del servicio local de autobuses.

Habla sobre la importancia de ahorrar energía gracias a un uso más responsable del automóvil privado.

Exposición sobre patinaje.

Evento sin automóviles, regalando flores y midiendo los niveles de contaminación en colaboración con el Ayuntamiento de La Solana y la policía local.

Tour a pie.



## CONVIU ALARÓ

### 23. SEMANA EUROPEA DE LA MOVILIDAD EN ALARÓ

16 de septiembre de 2017: Ruta ciclista familiar, paseo en bicicleta en las afueras del pueblo.

17 de septiembre de 2017: Paseo a pie, descubriremos la historia de algunas calles de Alaró.

18 de septiembre de 2017: Taller de bicicletas, taller de reparación y decoración de bicicletas.

21 de septiembre de 2017: Plan de Movilidad, presentación de la primera fase del Plan de Movilidad de Alaró, correspondiente al diagnóstico.

22 de septiembre de 2017: Día sin coches, Conferencia 'Mallorca, el desafío de vivir sin coche'

Durante toda la semana: exposición "Fora fums"; bajo las acciones de Arcade del Ayuntamiento

Conferencia 'Mallorca, el desafío de vivir sin coche'.

## ALICANTE EN BICI

### 24. ACTIVIDADES EN LA SEMANA EUROPEA DE LA MOVILIDAD

- Recorrido en bici "Torres de la Huerta"
- Taller de reparación de bicis
- Documental: Rodando por el clima
- En bici al trabajo ¡En bici a las Atalayas!
- Bici-festación: Día Europeo sin coches

## GRUPO TRAGSA

### 25. MOVILIDAD ENTRE OFICINAS

El Grupo Tragsa, empresa pública española, apuesta por la movilidad sostenible y realizará diversas acciones durante la SEMANA EUROPEA DE LA MOVILIDAD 2017 encaminadas a la mejora y concienciación de sus trabajadores, enmarcadas dentro de su Plan estratégico de movilidad sostenible. Una de ellas es el reto del día Sin Coches: reto entre oficinas, encuesta de movilidad y sorteo de premios:

El 22 de septiembre se realizará una encuesta entre todos los trabajadores referida al modo de transporte elegido durante el Día Sin Coches. Los datos obtenidos servirán para determinar la oficina que proporcionalmente ha



GOBIERNO  
DE ESPAÑA

MINISTERIO  
DE AGRICULTURA Y PESCA,  
ALIMENTACIÓN Y MEDIO AMBIENTE



recorrido más kilómetros de manera sostenible, obteniendo el diploma de oficina ganadora del reto 2017.

Como refuerzo de concienciación se entregará una pulsera conmemorativa de distinto color atendiendo al modo de transporte elegido: caminando, en bicicleta, en transporte público o en coche compartido.

Además se realizará el sorteo de varios premios (una bicicleta, dos pulseras de actividad, tres abonos de transporte público y cuatro candados de bicicleta).





GOBIERNO  
DE ESPAÑA

MINISTERIO  
DE AGRICULTURA Y PESCA,  
ALIMENTACIÓN Y MEDIO AMBIENTE



## 26. MANTENIMIENTO GRATUITO DE BICICLETAS DE EMPLEADOS

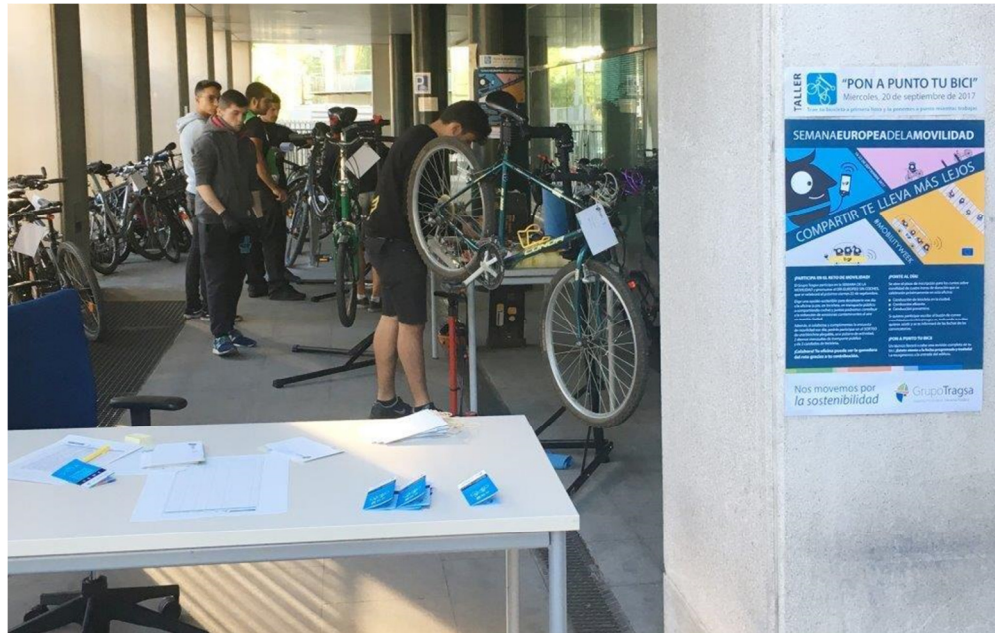
El Grupo Tragsa, empresa pública española, apuesta por la movilidad sostenible y realiza diversas acciones durante la SEMANA EUROPEA DE LA MOVILIDAD 2017 encaminadas a la mejora y concienciación de sus trabajadores, enmarcadas dentro de su Plan estratégico de movilidad sostenible. Una de ellas es el mantenimiento gratuito de bicicletas de empleados.

Consiste en la puesta a punto gratuita de las bicicletas para los empleados que acudan con ella ese día al trabajo. Durante la jornada laboral un taller especializado revisará el estado de cada bicicleta en las instalaciones de las propias oficinas, ofreciendo además la posibilidad de realizar cambios y reparaciones (a coste del propietario). Esta acción se realizará en las oficinas principales del Grupo Tragsa: Madrid, Barcelona, Santiago de Compostela, Sevilla, Toledo, Valencia y Valladolid.



GOBIERNO DE ESPAÑA

MINISTERIO DE AGRICULTURA Y PESCA, ALIMENTACIÓN Y MEDIO AMBIENTE



## 27. COMUNICACIÓN

El Grupo Tragsa, empresa pública española, apuesta por la movilidad sostenible y realizará diversas acciones durante la SEMANA EUROPEA DE LA MOVILIDAD 2017 encaminadas a la mejora y concienciación de sus trabajadores, enmarcadas dentro de su Plan estratégico de movilidad sostenible. Una de ellas es la comunicación:

A través del servicio de Intranet, al que la práctica totalidad de empleados del Grupo Tragsa tiene acceso (>10.000), se difundirán noticias de la SEMANA EUROPEA DE LA MOVILIDAD, de la oficina ganadora del reto anterior (2016), un boletín específico del servicio de prevención y salud sobre la movilidad compartida, banners de movilidad, apartados de “¿sabías que...?” específicos

de movilidad, y anuncios y resultados del reto entre oficinas para el Día Sin Coche (22 de septiembre 2017).



## 28. PLATAFORMA COMPARTIR COCHE

El Grupo Tragsa, empresa pública española, apuesta por la movilidad sostenible y realizará diversas acciones durante la SEMANA EUROPEA DE LA MOVILIDAD 2017 encaminadas a la mejora y concienciación de sus trabajadores, enmarcadas dentro de su Plan estratégico de movilidad sostenible. Una de ellas es la implantación de la plataforma de coche compartido:

Desde esa semana se pondrá a disposición de los empleados el enlace directo y específico del Grupo Tragsa a la plataforma [www.compartir.org](http://www.compartir.org), mediante la que podrán localizar trayectos de personas que realicen recorridos similares al puesto de trabajo, facilitando el uso compartido del vehículo.

## 29. PLANOS DE MOVILIDAD

El Grupo Tragsa, empresa pública española, apuesta por la movilidad sostenible y realizará diversas acciones durante la SEMANA EUROPEA DE LA MOVILIDAD 2017 encaminadas a la mejora y concienciación de sus trabajadores, enmarcadas dentro de su Plan estratégico de movilidad sostenible. Una de ellas es la distribución de planos de movilidad:

Se han elaborado planos de las ocho oficinas principales, formato plegado, que se distribuirán a partir de la semana de la movilidad entre empleados y visitas. Estos planos incluyen las distancias y tiempos estimados a pie y en bicicleta, aparcamientos de bicicleta cercanos, puntos de préstamo de bicicleta pública,

paradas de transporte público y distancias a los nodos principales de comunicación e intercambiadores.

## PLATAFORMA VIANANTS SANTANYÍ

### *30. DÍA DE APARCAMIENTO A LA FRESCA EN SANTANYÍ*

Nos sentaremos a charlar mientras los niños dibujan y escriben carteles para que los coches sepan que están jugando en la calle. Algunos de los carteles los utilizará el Ayuntamiento de Santanyí para advertir el corte de calle durante las actividades de concienciación medioambiental dentro de la SEMANA EUROPEA DE LA MOVILIDAD.

### *31. UN PASTEL DE PEATONES*

Las aceras en Santanyí son pequeñas mientras que el espacio para los coches es en la mayoría de los casos enormes. Como los niños son uno de los usuarios de la calle más vulnerables que hemos elegido el frente de la escuela pública. Vamos a calcular el porcentaje para fines peatonales y para los coches. El resultado será representado en un pastel.

## CABIFY ESPAÑA

### *32. VEHÍCULOS ADAPTADOS A LA MOVILIDAD REDUCIDA*

Cabify Access es una categoría de vehículos adaptados para los usuarios con movilidad reducida que busca favorecer la independencia y autonomía de miles de personas a través de una alternativa de desplazamiento de calidad.

La categoría cuenta con conductores profesionales con formación especial en de la Federación de Asociaciones de Personas con Discapacidad Física y Orgánica de Madrid para para garantizar un trayecto cómodo y agradable. Asimismo, todos los vehículos están adaptados con hasta un máx. de 4 plazas (+ silla) o máx.6 plazas (sin silla) y con todo lo necesario para ofrecer un trayecto de calidad.

Se puede solicitar de manera inmediata o con reserva y además cuenta con las mismas tarifas que la Categoría Lite, la más económica de la compañía.

### *33. DISFRUTE DE CABIFY ELECTRIC. NUEVA CATEGORÍA DE VEHÍCULOS 100% ELÉCTRICOS EN MADRID*



Cabify ha elegido Madrid para poner en marcha su primera propuesta de un servicio de chofer más sostenible, que promueve un transporte urbano más eficiente y ecológico. Para esta categoría, han recogido una flota de vehículos BMW i3, que no sólo son 100% eléctricos, sino que también han sido diseñados de forma sostenible para el tráfico urbano.

La categoría, que puede solicitar a través de la aplicación bajo el nombre de "Cabify Electric", tiene el mismo costo que la categoría "Lite", que es la más asequible de la empresa.

De esta manera, Cabify se convierte en la primera empresa en España en incluir una categoría de vehículos eléctricos a su servicio de chófer de coches privados (licencias VTC).

## NH HOTEL GROUP

### 34. CONCURSO FOTOGRAFICO

Como parte de su estrategia de responsabilidad corporativa y con el objetivo de compartir con sus empleados las mejores prácticas sostenibles, NH Hotel Group participa en la SEMANA EUROPEA DE MOVILIDAD (16-22 septiembre 2017), que promueve alternativas de movilidad sostenible y los beneficios de modos de transporte más limpios.

Creamos un concurso fotográfico que invita a nuestros empleados a compartir experiencias de "movilidad limpia, compartida e inteligente" a través de una fotografía tomada mientras viaja al trabajo que refleja el tema de la campaña.

El objetivo es lograr que los empleados de todas nuestras propiedades en 17 países de Europa conozcan la campaña de la SEMANA EUROPEA DE LA MOVILIDAD y participen en nuestro concurso fotográfico promoviendo alternativas de movilidad sostenible entre los empleados y los beneficios de elegir modos de transporte más limpios para los desplazamientos diarios.

## CEIP

### 35. MOVILIDAD SOSTENIBLE, DÍA LIBRE DE COCHES Y CONFERENCIA SOBRE MOVILIDAD SOSTENIBLE



GOBIERNO  
DE ESPAÑA

MINISTERIO  
DE AGRICULTURA Y PESCA,  
ALIMENTACIÓN Y MEDIO AMBIENTE



El proyecto 'Bartolocicletos' es un proyecto de promoción de la movilidad sostenible, que desarrollamos dentro de nuestra 'ECOESCUELA'. Promueve la autonomía de los niños, el uso de la calle, la bicicleta y otras formas de movilidad limpia y educación vial.

Taller sobre movilidad sostenible. Tendremos un día con actividades en bicicleta, en sesión de mañana (circuito de habilidad, rutas, BMX, velódromo, carril bici, etc.). Por la tarde, habrá charlas, presentaciones, exposiciones de actividades de centros. Participaremos en escuelas primarias, secundarias, universitarias, asociaciones, clubes deportivos, ayuntamientos, etc.

## ASOCIACIÓN NACIONAL DE SEGURIDAD INFANTIL

### 36. #CRUZAENVERDE

#cruzaenverde es una iniciativa de concienciación para familias que pretende utilizar el camino al cole en educación vial para los pequeños respetando las normas de seguridad y prevención.

Cada día hacemos en nuestro día a día, pequeñas acciones, conductas, detalles "a priori" sin importancia que sabemos que no son correctos, desde no informar de nuestras maniobras con el intermitente hasta cruzar por donde no debemos o aparcar en segunda fila cuando voy a recoger a los niños al colegio. Niños para los que somos el modelo, el espejo donde mirarse, las conductas que imitar, para lo bueno y para lo malo.

¿Qué les estamos enseñando a nuestros hijos cada vez que realizamos esos actos de riesgo?

Tus acciones cuentan, eres parte de la educación en seguridad vial!

¿Qué puedo hacer?

Usa el semáforo verde para aquellas imágenes donde se actúe adecuadamente

Hazte un selfie con la "V" apoyando la campaña de prevención y seguridad vial

Usa el semáforo rojo para denunciar los malos hábitos

Únete sustituyendo o incluyendo en tu imagen de perfil de las RR.SS el semáforo verde.

## SEUR

### **37. MOVILIDAD LIMPIA, COMPARTIDA E INTELIGENTE**

Continuando nuestro compromiso con la movilidad sostenible y con el objetivo de mejorar la calidad de vida en las ciudades, este año, durante la SEMANA EUROPEA DE LA MOVILIDAD realizaremos las siguientes acciones:

- Aumentar nuestra flota eléctrica en diferentes ciudades.
- Utilizar el primer vehículo de gas natural licuado para una ruta internacional Madrid - Oporto.
- Incluir el segundo vehículo dual (diesel - CNG) (véase nuestra MOBILITY ACTION de 2016)
- Etiquetar parte de nuestra flota Con el logotipo "carbono neutro del transporte" para informar a la sociedad sobre la importancia de tomar medidas contra el cambio climático y cómo nuestro transporte es neutro en carbono.
- Aunque prevista en octubre, incluiremos más de 100 camionetas de gas natural comprimido en Madrid y 20 camionetas de gas en Barcelona.
- Participaremos en diferentes actividades organizadas en distintas ciudades españolas dentro de la agenda de la SEMANA EUROPEA DE LA MOVILIDAD para compartir nuestra experiencia como un ejemplo de buenas prácticas.
- Comunicaremos interna y externamente las acciones a desarrollar, para involucrar a todas las partes interesadas en la SEMANA EUROPEA DE LA MOVILIDAD 2017.

### **38. PROYECTO PARA CONVERTIR VEHÍCULOS DIESEL EN VEHÍCULOS DE GNC**

Desarrollar un sistema eficaz y seguro para convertir la flota contaminante en vehículos dual fuel Diesel- Gas Natural responsables con el medio ambiente. De obtener resultados positivos tras las mediciones, sería la opción más viable en el mercado, para la logística urbana o distribución de última milla, con mayor impacto ambiental.

### **39. ENTREGA URBANA INTELIGENTE EN MADRID Y BARCELONA**

Desde el año pasado y con el objetivo de mejorar la calidad de vida en las ciudades, hemos incluido a nuestra flota de reparto urbano cinco motos



GOBIERNO  
DE ESPAÑA

MINISTERIO  
DE AGRICULTURA Y PESCA,  
ALIMENTACIÓN Y MEDIO AMBIENTE



eléctricas, dos furgonetas eléctricas y 7 bicicletas en Madrid. En Barcelona, hemos comenzado a trabajar desde este mes de septiembre con 20 vehículos eléctricos y cinco motos eléctricas.

## RM EBIKES

### 40. ENTREGA ELÉCTRICA

Somos una empresa dedicada a la movilidad eléctrica en Valladolid (España) y hemos decidido desarrollar un proyecto de reparto sostenible para empresas e-commerce y de transporte para la realización de los envíos de última milla al cliente final mediante vehículos eléctricos.

Ante las nuevas medidas gubernamentales y ambientales creemos que urge un nuevo modelo de transporte en las ciudades donde la utilización de vehículos cero emisiones ayudarían a mejorar la calidad medioambiental y los tiempos de entregas.

Nuestra empresa desde su inicio ha creído en la movilidad sostenible basando su negocio en la movilidad eléctrica. Hemos empezado ofreciendo soluciones de movilidad con las bicicletas eléctricas de varias marcas tanto nacionales como extranjeras pero siguiendo siempre muy de cerca el modelo de vehículo eléctrico.

Ahora en la actualidad es cuando creemos que hay que dar el siguiente paso y ofrecer este proyecto de movilidad eléctrica para empresas de e-commerce.

Estos tres tipos de vehículos que hemos seleccionado se adaptan a sus necesidades tanto de transporte de personas como de mercancía. Son vehículos cero emisiones que facilitan el acceso al centro de las grandes ciudades, se benefician de una serie de incentivos dependiendo la ciudad y que tendrán gran repercusión mediática para la marca.



## EGIBIDE

### 41. EGIBIDE, SEMANA EUROPEA DE LA MOVILIDAD



GOBIERNO  
DE ESPAÑA

MINISTERIO  
DE AGRICULTURA Y PESCA,  
ALIMENTACIÓN Y MEDIO AMBIENTE



Haremos cuatro actividades: dos de esas actividades se procesarán sobre una reflexión con los estudiantes por encima de por qué viajamos y si realmente necesitamos el coche; reflexionaremos sobre la cultura de consumo.

Otra actividad estará vinculando las fuentes de contaminación del aire con los hábitos diarios y el tráfico.

La última actividad se refleja en el uso seguro de la bicicleta como modo de transporte urbano sostenible.

En la última actividad se llevará a cabo una marcha ciclista, que recorrerá todos los campus. La última actividad que se llevará a cabo una marcha en bicicleta, que pasará por todos los campus de Egibide.



#### 42. EGIBIDE, SEMANA EUROPEA DE LA MOVILIDAD

Actividad: '¿Qué es más barato?'

Objetivos: Conozca las ventajas que tiene el transporte público y colectivo frente al privado. Comparar los diferentes medios de transporte e identificar los más sostenibles, saludables y seguros.

Desarrollo de la actividad: El maestro da el cuadro que compara los diferentes medios de transporte con los estudiantes. Estos pueden compararlo individualmente o en parejas de una manera intuitiva. Cuando completan el gráfico, tienen que buscar información en Internet para corroborar los resultados. En grupos de seis estudiantes comparan sus resultados y discuten sobre las diferencias y sus fuentes de información. Cada grupo hizo un cartel con sus conclusiones que serán presentadas al resto de los estudiantes mientras el profesor puede hacer algunas preguntas para reflexionar.

### ARRIAGA CAMPUS

Actividad: 'Debate y crea tu lema'

Objetivos: Debate sobre el futuro de la movilidad sostenible en las ciudades y reflexionar sobre la capacidad que tenemos sobre la acción y la influencia.

Desarrollo de la actividad: El profesor introduce el método de debate de la siguiente manera: se discutirán dos grupos con ideas opuestas con el objetivo de dar diferentes opiniones. Los estudiantes pueden elegir el grupo que defiende sus ideas. Cuando se termina el debate, los grupos tienen que ser divididos en grupos más pequeños para crear eslóganes relacionados con las opiniones que han defendido en el debate.

### MOLINUEVO CAMPUS

Actividad: 'El futuro de nuestra calle'

Objetivos: Reflexionar y hacer propuestas para mejorar la calle San Ignacio, realizando actividades sobre la situación y utilización de los carriles para ciclistas y el experimento de Barcelona.

Desarrollo de la actividad: En primer lugar, un vídeo ([http://www.youtube.com/watch?v=gnX6\\_SFIxGU](http://www.youtube.com/watch?v=gnX6_SFIxGU)) que muestra de manera fácil y rápida cuántas personas ocupan espacio con los diferentes medios de transporte se juega. Con este video, podemos introducir aspectos como la ocupación del espacio público, los usos de las ciudades, y lo insostenible del transporte privado. Posteriormente, en pequeños grupos, los alumnos discuten sobre: ¿Qué aprendemos sobre el experimento realizado en Barcelona? ¿Crees que esto también sucede en nuestra ciudad? ¿Qué podemos proponer para mejorar la calle San Ignacio?

## ITENE

### 43. LA RUTA CERO

Esta campaña nacional fomenta un debate social sobre la descarbonización en los sistemas de transporte, para conseguir un transporte y logística más sostenibles y respetuosos con el medio ambiente.

- Aporta tu solución en el concurso de ideas para jóvenes y para empresas.
- Únete al debate en redes sociales.
- Participa en el evento final para dar a conocer las conclusiones.

## RED ELÉCTRICA DE ESPAÑA, SAU

### 44. CENTRO DE CONTROL DE VEHÍCULOS ELÉCTRICOS (CECOVEL)

Desde el inicio de 2017, Red Eléctrica Española (REE) cuenta con el Centro de Control de Vehículos Eléctricos (CECOVEL), cuyo objetivo es integrar la demanda asociada al vehículo eléctrico de la forma más segura y eficiente posible.

A largo plazo, Red Eléctrica tendrá que adaptar el funcionamiento del sistema y la red de transporte para gestionar esta nueva demanda. Estamos trabajando en esto y tejiendo alianzas con todos los componentes de la cadena de valor de la movilidad eléctrica.

Varios módulos conforman CECOVEL: la herramienta de visualización, que es responsable de recibir los datos asociados a los cargos desde el centro de control de su propietario y representarlos gráficamente, y la herramienta de escritorio que permite gestionar estos datos. El último incluye un pronóstico de demanda, basado en un algoritmo de datos históricos para predecir la demanda diaria y semanal de vehículo eléctrico.

CECOVEL proporciona las herramientas necesarias para lograrlo. Proporciona datos horarios específicos de demanda por zonas geográficas, el estado de los puntos de carga más cercanos e incluso muestra el estado en tiempo real de todo el país.

En la actualidad, CECOVEL integra las medidas de más de 800 puntos de recarga en España, tanto públicos como residenciales, de los principales

actores del país. Estamos en negociaciones para ampliar esta gama de datos. Con estos datos hemos creado varias pantallas para mostrar: la demanda EV, información geográfica sobre puntos de recarga, previsión de demanda y datos históricos.

El funcionamiento de este centro de control proporcionará una alta capacidad de respuesta para identificar riesgos y anticipar el comportamiento de esta demanda y compensar su alta variabilidad, sin comprometer la calidad y seguridad del suministro.

Objetivos:

Implementar un sistema de recepción y monitoreo de datos con gestores de puntos de carga asociados con recargas de vehículos eléctricos.

Estandarizar y homogeneizar la estructura de datos a intercambiar y el canal de comunicación entre CECOVEL y los centros de control de diferentes gestores de puntos de facturación.

Integrar de manera adecuada esta nueva demanda, que aportará mayor eficiencia y seguridad al sistema, y contribuirá a un mayor uso e integración de las energías renovables.

Diseño y desarrollo de una herramienta de visualización. Pantallas con información relacionada con: demanda asociada a recargas de vehículos eléctricos, información sobre puntos de carga (ubicación, estado, etc.), previsión de demanda y datos históricos.

Diseño y desarrollo de una herramienta de escritorio tecnológica; desde donde el operador tiene la gestión de los pronósticos validados y la demanda real de EV. Esta herramienta se compone de un simulador y un pronóstico de demanda.

## M2 DESIGN

### *45. LA CALLE ES TUYA, MUÉVETE EN BICI*





GOBIERNO  
DE ESPAÑA

MINISTERIO  
DE AGRICULTURA Y PESCA,  
ALIMENTACIÓN Y MEDIO AMBIENTE



Campaña para promover la movilidad sostenible mediante el uso de la bicicleta mediante marketing urbano en la ciudad de Palma, y en redes sociales.

La campaña ha consistido en la impresión de 200 pósters (tamaño A2 y A1) de cuatro modelos diferentes de diseños. Los diseños incluyen frases acerca de las virtudes del uso de la bicicleta.

Además se ha realizado una campaña paralela en redes sociales y en la web [www.m2ishere.com](http://www.m2ishere.com)

También se han ofrecido gratuitamente los materiales diseñados a diferentes colectivos ciudadanos que promueven la bici en el contexto urbano. Han participado (usando estos diseños) colectivos de Bolivia, Brasil, Chile, España y EEUU (New York).

El proyecto ha sido autofinanciado por el estudio [www.m2ishere.com](http://www.m2ishere.com)

## IBERDROLA

### 46. TAXI VERDE

Iberdrola ha incorporado los Objetivos de Desarrollo Sostenible definidos por las Naciones Unidas para el horizonte 2015-2030 en la estrategia de la empresa y en su Política de Sostenibilidad. Estos objetivos son ambiciosos y universales. Son un llamado a la acción de todos los países y todo tipo de organizaciones e instituciones para hacer frente a los mayores desafíos



GOBIERNO  
DE ESPAÑA

MINISTERIO  
DE AGRICULTURA Y PESCA,  
ALIMENTACIÓN Y MEDIO AMBIENTE



ambientales, sociales y económicos que amenazan el futuro del planeta. Iberdrola desempeña un papel en el logro de los objetivos fijados en cada uno de estos 17 objetivos. Iberdrola se enfrenta a un futuro inmediato caracterizado por la necesidad de hacer frente a un fuerte crecimiento de la demanda energética mundial utilizando fuentes limpias y eficientes para reducir las emisiones globales y combatir el cambio climático.

En consonancia con los Objetivos de Desarrollo Sostenible número 7 y 13, energías limpias y limpias y acción climática, Iberdrola considera que los Sistemas de Movilidad Sostenible contribuyen positivamente a la sostenibilidad ambiental, social y económica de las comunidades a las que sirven. Existen sistemas de transporte que proporcionan conexiones sociales y económicas, y las personas aprovechan rápidamente las oportunidades que ofrece una mayor movilidad. Las ventajas del aumento de la movilidad deben sopesarse frente a los costes medioambientales, sociales y económicos que plantean los sistemas de transporte.

Iberdrola ha lanzado un proyecto piloto dirigido a empleados y personas que utilizan el taxi como medio de transporte para sus viajes más sostenibles en la sede de Madrid.

Iberdrola ha firmado un acuerdo con la empresa VTLabs que ofrece a los empleados una movilidad eficiente y sostenible, al ofrecer a la primera plataforma nacional cero emisiones locales.

Esta acción está incluida en el "Plan de Movilidad Sostenible" de Iberdrola.

Iberdrola ha desarrollado un "Plan de Movilidad Sostenible" en respuesta al compromiso que el grupo ha adquirido a través de la Política de Sostenibilidad.

Iberdrola es consciente de que la movilidad forma parte del proceso productivo de la empresa y contribuye a su dinamismo económico y social.

A través del "Plan de Movilidad Sostenible", Iberdrola promueve la eficiencia energética, reduce las emisiones, obtiene beneficios empresariales, mejora la calidad de vida de las personas en áreas en las que opera y cuenta con una fuerza de trabajo comprometida y calificada.

Áreas de trabajo:

- 1- Empleados
- 2- Actividad empresarial
- 3- Proveedores
- 4- Clientes



GOBIERNO  
DE ESPAÑA

MINISTERIO  
DE AGRICULTURA Y PESCA,  
ALIMENTACIÓN Y MEDIO AMBIENTE



El "Plan de Movilidad Sostenible" cuenta con 23 acciones dinámicas e Iberdrola, consciente de que los vehículos eléctricos se están convirtiendo en una verdadera alternativa a la combustión por las ventajas, respeto medioambiental, ahorro económico y prácticamente cero emisiones de ruido alternativo, dirigida a los empleados del Grupo, a utilizar cero los taxis de emisiones locales.



#### 47. PLAN DE MOVILIDAD SOSTENIBLE

Objetivos:

- Promoción de vehículos eléctricos
- Promoción de la eficiencia energética
- Reducción de emisiones
- Beneficio comercial
- Mejorar la calidad de vida de las personas en áreas donde el grupo opera
- Personal calificado y comprometido
- Se agregan los beneficios del uso de vehículos eléctricos, como la reducción de los efectos sobre la salud de la población debido al uso de combustibles fósiles, reducción de ruido, vehículos de sensibilización social, etc.

*El Plan de Movilidad Sostenible de Iberdrola, además de contribuir directamente al logro de los objetivos 13 (acción por el clima) y 11 (ciudades y comunidades sostenibles), contribuye indirectamente sobre los objetivos 3 (salud y bienestar), 8 (trabajo decente y crecimiento económico) y 9 (industria, innovación e infraestructura).*



GOBIERNO  
DE ESPAÑA

MINISTERIO  
DE AGRICULTURA Y PESCA,  
ALIMENTACIÓN Y MEDIO AMBIENTE



## CONSORCIO DE TRANSPORTES BAHÍA DE CÁDIZ

### 48. BAHÍA DE CÁDIZ: GRAN PLAZA PÚBLICA

#### 1. CONSORCIO DEL PROGRAMA DE VISITAS ESCOLARES

Viajes en catamarán con visitas técnicas a los medios de transporte público

- La escuela recibirá una tarjeta de transporte CMTBC, para participar en la operación de acceso a los modos de transporte público.
- Todos los estudiantes / participantes en la visita serán presentados a una memoria corporativa de CMTBC.
- Los horarios de inicio y finalización de los trayectos CMTBC se confirmaron en los días previos a la visita.

\* Actividades Parque Metropolitano de Toruños (de 9:30 a 14:00 horas)

- 9:30 Recepción del grupo, Diseño y Visita guiada de la Galería del Territorio.
- 10:15 h Desayuno andaluz en el restaurante de la Casa de Los Toruños.
- 11:00 am Se explica el taller "Mi bicicleta Punto" en este taller y se practica el mantenimiento básico de la bicicleta y se establecen directrices y reglas básicas para conducir con seguridad.
- 12:00 Actividad Deportiva: Un portador de mapas de bicicletas para materiales reciclados, los estudiantes en pares fabricados reciben una brújula y un mapa del parque. Deben encontrar 5 balizas situadas en diferentes puntos, donde encontrarán palabras que tendrán que formar una oración: "IMPULSE PARA ELEGIR NUESTRA MOVILIDAD ECONÓMICA"

- 13:30 Presentación de los certificados a los participantes (se entregará un premio a la primera pareja que haya encontrado las cinco balizas, pero los niños no sabrán no competir o correr en el parque con bicicletas).
- 14:00 Fin de la actividad y despedida.

Una vez finalizada la visita al parque, el grupo se trasladará a la Terminal Marítima de El Puerto de Santa María y de nuevo abordará el catamarán para el regreso a la Terminal Marítima de origen.

## 2. CENTROS DE PARTICIPACIÓN ACTIVA PARA PERSONAS MAYORES

### NOTAS:

- Los asistentes recibirán un CMTBC de transporte de tarjetas, para participar en la operación de acceso a los modos de transporte público.
- Todos los participantes en la visita serán presentados a una memoria corporativa de CMTBC.

## 3. III CONCURSO DE FOTOGRAFÍA DIGITAL

Pueden participar los ancianos de la Bahía de Cádiz, con imágenes fotográficas digitales de libre arte y que encarnan su idea de transporte público metropolitano de pasajeros por carretera y / o mar y el lema de la Semana Europea de la Movilidad de este año: "Movilidad inteligente.

## 4. CONCLUSIÓN DE LAS REUNIONES DE LOS COMITÉS DE PARTICIPACIÓN TÉCNICA Y SOCIAL

Previsualizar la llamada para los días 19 y 21 de septiembre.

## 5. LIBERAR NUEVA EDICIÓN ACTUAL MANUAL DEL USUARIO

Se presentará y difundirá como de costumbre, una vez acordado el nuevo texto actualizado con los Comités de Participación Técnica y Social.

Del mismo modo, utilizará los días de celebración de la SEM, para destacar la forma especial en nuestro sitio web y página de Facebook, en español e inglés, con un enlace donde se puede descargar e imprimir no sólo el documento en sí, sino también las partes incluidas en su contenido, puede servir de mensaje para la promoción y el desarrollo de la movilidad sostenible.

## 6. APOYO EN ACTIVIDADES RELACIONADAS CON LA PROMOCIÓN DE LA MOVILIDAD, ORGANIZADA POR MUNICIPIOS PERTENECIENTES AL CONSORCIO

\* CIUDAD DE JEREZ DE LA FRONTERA:

- Sábado 17 de septiembre: El Consorcio participará en la V Feria de Movilidad Sostenible organizada por el Ayuntamiento de Jerez de la Frontera en la Plaza del Arenal un año más, proporcionando a los asistentes información sobre el

Consortio y el transporte público metropolitano Bahía de Cádiz servicios de tarjetas de transporte, líneas y otras ventajas ....).

- Debate sobre vías públicas: "Movilidad de la ciudad"

CIUDAD DE PUERTO REAL:

- Domingo 18 de septiembre: El Consorcio participará en los actos organizados ese día, en la calle, proporcionando a los asistentes información sobre el Consorcio y el transporte público metropolitano en la Bahía de Cádiz (servicios de transporte, líneas y otras ventajas ... ).

OTROS MUNICIPIOS:

Está pendiente cerrar nuestra participación en otras actividades previstas por los restantes municipios del Consorcio completo. Han iniciado contactos necesarios para ello, y este año también se pretende que el Consorcio conduzca, a solicitud de la Comisión de Participación Social, un papel de mayor coordinación y cohesión entre los gobiernos locales que lo integran, apostando por nuevas iniciativas.

## ENTE REGIONAL DE LA ENERGÍA DE CASTILLA Y LEÓN

### 49. GOBIERNO DE CASTILLA Y LEÓN: UN COMPROMISO DE ELECTROMOVILIDAD

La Junta de Castilla y León, en línea con su compromiso de descarbonización de sus flotas, ha comenzado a actuar con la adquisición de cuatro nuevos vehículos eléctricos que serán sustituidos por sus flotas regionales convencionales, siendo un ejemplo de la administración pública. La incorporación de los vehículos eléctricos va acompañada por la instalación de 147 nuevas estaciones de recarga que cubrirían la demanda de esos vehículos en los próximos años y la movilización de subvenciones hasta 50.000 € disponibles para su instalación.

Por otra parte, esta iniciativa sustentable involucró el apoyo regional a la promoción y desarrollo de esta tecnología. Los vehículos son dos Renault Zoe y dos Nissan Leaf, con plantas de fabricación de Renault y Nissan en diversos lugares de la región y que representan un número significativo de empleos.

Debe destacar que esta iniciativa contribuirá a los objetivos de la Estrategia Europea 2020 y seguirá las directrices de la nueva "Estrategia Regional de Eficiencia Energética 2016-2020" que se publicará próximamente.

Una vez más, Castilla y León continúa siendo una región líder innovadora en apoyar el transporte sostenible; desde 1998 es la primera región española en apoyar subvenciones para la adquisición de vehículos eléctricos e híbridos.

Posteriormente, este compromiso ratificado apoyando la movilidad sostenible y potenciando la tecnología de vehículos eléctricos se consolidó posteriormente con la implementación de la Estrategia Regional de Vehículos Eléctricos 2011-2015. Actualmente, el vehículo eléctrico Renault Twizy está fabricado en Castilla y León.

Esta iniciativa contribuye a mejorar la calidad del aire de los ciudadanos de Castilla y León, ya que son vehículos de cero emisiones, reducen el consumo de energía y mantienen un sector económico como es el automóvil en la región.

Objetivos: reducir el consumo de energía de forma regional fletes, reducir las emisiones de CO<sub>2</sub>, apoyar la tecnología de electromovilidad, impulsar el crecimiento económico del sector automotriz.

## EMASAGRA

### *50. AL TRABAJO, EN BICI*

Para promover el uso de las bicicletas para ir al lugar de trabajo vamos a remodelar un baño para dar cabida a las duchas y para designar un sitio en el garaje para estacionar bicicletas.

### *51. AL TRABAJO, EN COCHE ELÉCTRICO*

Estamos actualizando nuestros vehículos de la flota con los coches eléctricos para reducir su ruido y emisiones de GHG.

## U-MOB LIFE

### *52. RED EUROPEA DE UNIVERSIDADES PARA LA MOVILIDAD SOSTENIBLE*

U-MOB LIFE | La Red Europea de Universidades para la Movilidad Sostenible acaba de comenzar, con un presupuesto de 1.329.427 € y financiada por la iniciativa europea LIFE.

La amplia experiencia de NOVOTEC en el desarrollo de planes de movilidad sostenible, la trayectoria de las Universidades de Rotterdam, Cracovia y Bérgamo y la Universitat Autònoma de Barcelona implementando mejores prácticas de movilidad y las capacidades de la Fundación Equipo Humano en campos de formación y comunicación han permitido elegir U- proyecto de la Comisión Europea en la convocatoria LIFE 2015.

Durante 5 años, los socios de U-MOB LIFE trabajarán juntos para crear una red que facilite el intercambio y la transferencia de conocimiento sobre las mejores prácticas de movilidad entre las universidades europeas.

El primer proyecto U-MOB está dirigido a los gestores de movilidad de las universidades europeas, con el objetivo de desarrollar esta figura en el campus, pero con el objetivo final de llegar a las comunidades universitarias de toda Europa, impulsando un cambio de mentalidad que permite pasar de modos de transporte insostenibles (coche) a transporte no motorizado (bicicleta o desplazamiento a pie) y transporte público.

Durante el proyecto, el consorcio U-MOB participará en las principales partes interesadas relacionadas con la movilidad en Europa; no sólo las universidades, sino también las autoridades públicas, las empresas de transporte, las organizaciones sociales, etc.

En 2017, 2019 y 2021 se celebrarán tres conferencias europeas sobre movilidad sostenible en los campus universitarios, en Barcelona, Cracovia y Bérgamo. El consorcio ya está trabajando en el primero, que tendrá lugar en la Universitat Autònoma de Barcelona en marzo de 2017.

Los socios de U-MOB están lanzando sus primeras actividades, las cuales consisten en:

- Recopilación de las mejores prácticas sobre movilidad sostenible en los campus universitarios

[https://docs.google.com/forms/d/e/1FAIpQLSdwBqamWOjtJuuWwxAj2diK0OIR7Y6JsmPEKJ3pU-8Z0\\_VSDQ/viewform#response](https://docs.google.com/forms/d/e/1FAIpQLSdwBqamWOjtJuuWwxAj2diK0OIR7Y6JsmPEKJ3pU-8Z0_VSDQ/viewform#response)

- Convocatoria para las presentaciones de la primera Conferencia Europea.

<http://u-mob.eu/call-for-presentations/>

Objetivos:

1. Sensibilizar sobre:

La necesidad de reducir las emisiones de CO2 de las universidades europeas (una gran cantidad de viajes diarios se realizan hacia y desde los campus)

El importante papel de las universidades en la educación de las generaciones presentes y futuras

2. Crear y consolidar una "Red Europea de Universidades para la Movilidad Sostenible":

Capaz de transferir las mejores prácticas durante el proyecto

Multiplicar las mejores prácticas a largo plazo después de LIFE.



3. Comunicarse de forma atractiva y difundir los conocimientos sobre las mejores prácticas en los campus universitarios entre las universidades de la UE.
4. Promover y desarrollar la capacidad de la figura profesional del gestor de movilidad en las universidades:  
Definir un perfil de calificación  
Desarrollar un curso para capacitar a los administradores de movilidad  
Revisar el curso y mejorar los materiales
5. Definir e implementar las mejores prácticas en los campus europeos con el fin de:  
Reducir las emisiones de CO2 durante el proyecto  
Reducir las emisiones de CO2 después de LIFE
6. Fomentar la integración de las políticas de movilidad sostenible entre las autoridades públicas y las empresas de transporte

## BICICLETA CLUB CATALUNYA-BACC

### 53. ENTRENAMIENTO PARA ADULTOS

Entrenamiento para adultos en los fines de semana.

## CORREOS

### 54. CARGA DE BAJA EMISIÓN (RUIDO Y CARBONO) PARA LA ENTREGA DE LA ÚLTIMA MILLA Y TRANSPORTE DE LARGA DISTANCIA

El proyecto combina la validación de tecnologías de transporte con bajo impacto ambiental (vehículo eléctrico y gas licuado) con el uso de sistemas de información para la optimización de rutas. De esta manera, esperamos reducir el impacto del transporte mientras mejoramos el servicio, especialmente en la última milla.

El proyecto se ha estructurado en dos fases principales. Por un lado se ha realizado un estudio en profundidad de la estructura logística, en el que se ha contado con la participación de la Cátedra Correos de la Universidad Politécnica de Madrid. Y por otro, se están desarrollando varios proyectos piloto (Madrid, Sevilla, Valencia, Sevilla) para validar y optimizar el uso de tecnologías alternativas y de la información que contribuyan a la reducción de emisiones (principalmente CO2 y NOx). El objetivo es mitigar o incluso

disminuir la congestión del tráfico producida por los servicios de reparto sin descuidar los estándares de calidad.

Los pilotos evalúan la adaptación de camiones a combustible dual (gracias a la participación de EVARM como socio) y la incorporación de flota eléctricos (motocicletas, furgonetas) para la distribución de última milla, además de la implementación de sistemas inteligentes embarcados en los vehículos para transmitir información en tiempo real, como consumo o estilo de conducción. Como valor añadido, se estudiará la viabilidad de dotar a la red logística de un optimizador específico (responsabilidad de Deusto) de cara a que el sistema sea capaz de gestionar y dar soluciones a los miles de desplazamientos que se realizan cada día.

## AGUASVIRA

### *55. SEGURIDAD VIAL PARA EL PERSONAL DE LA EMPRESA*

Hacer una formación específica en seguridad vial, donde los riesgos de conducir serán expuestos, formas seguras de hacerlo, y trabajará con simuladores. Además, se recomienda una conducción eficiente y responsable. noticias periódicas sobre los diferentes aspectos de la conducción: sistemas de seguridad, conducción en condiciones climáticas adversas, mantenimiento adecuado de los vehículos y otros temas emergentes.

## CICLOGREEN

### *56. Desafíos de movilidad*

Ciclogreen es una plataforma de recompensa en línea para la movilidad sostenible que permite a las empresas recompensar a sus empleados y ciudadanos en general con regalos y descuentos por los kilómetros que viajan en bicicleta o caminando durante su día a día. Los usuarios registran sus movimientos utilizando aplicaciones móviles gratuitas conectadas a la plataforma, que integra los datos y transforma los kilómetros recorridos en puntos que los usuarios pueden canjear por descuentos en tiendas locales, y también anima a los usuarios a unirse a 'Desafíos de movilidad' para ganar regalos atractivos una bicicleta urbana gratuita).

Objetivos:

Esta MOBILITYACTION consiste en la creación e implementación de un programa estructurado de incentivos al ciclismo y al caminar como medio de



GOBIERNO DE ESPAÑA

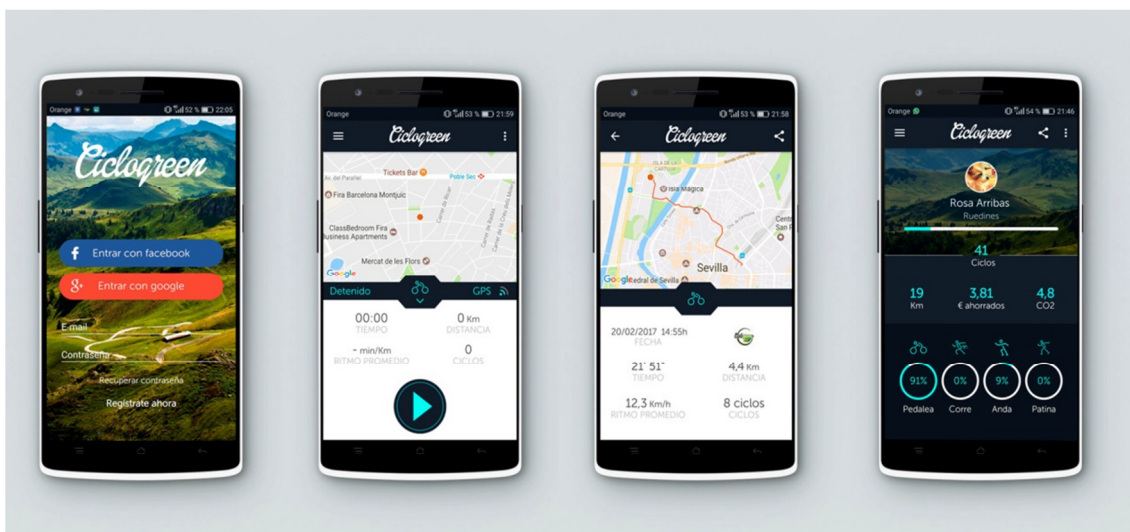
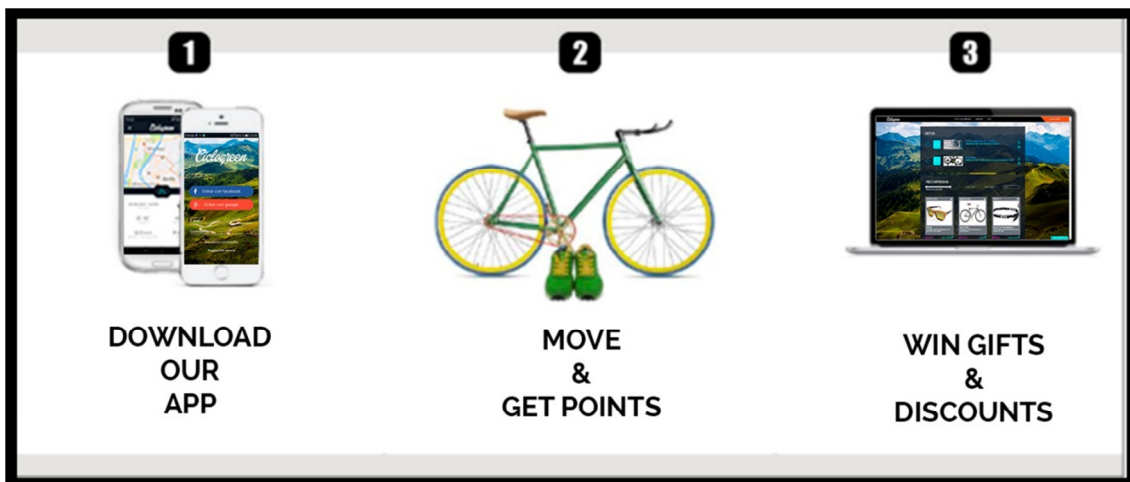
MINISTERIO DE AGRICULTURA Y PESCA, ALIMENTACIÓN Y MEDIO AMBIENTE



transporte a través de la plataforma online Ciclogreen para promover y cuantificar las prácticas de movilidad sostenible de los ciudadanos como fuente de reducción de emisiones de CO2, trabajar con el objetivo de fomentar la transición hacia modos alternativos de transporte, la adquisición de hábitos sostenibles y saludables y la promoción del comercio local a través de un catálogo de incentivos.

#### Objetivos específicos

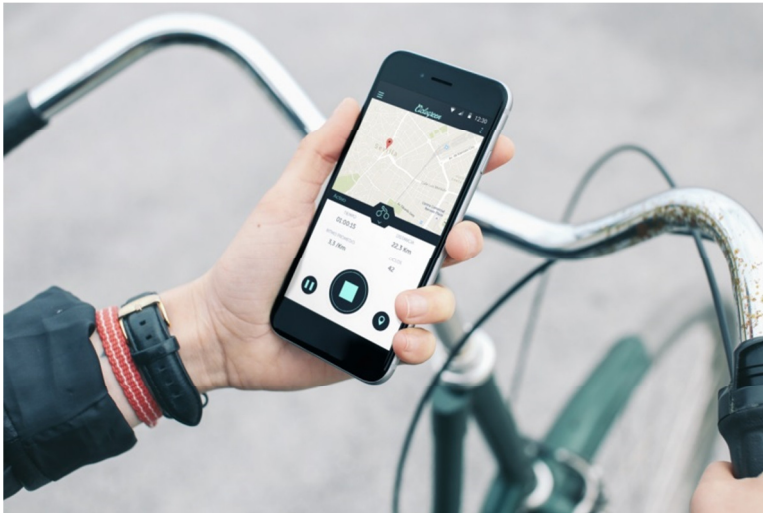
- Aumentar los niveles de ciclismo y caminar para cambiar el actual sistema de movilidad, basado principalmente en el vehículo privado (coche).
- Promover el comercio local ofreciendo un nuevo canal de comercialización a las tiendas y empresas de las ciudades dentro del programa, gracias a su asociación a la plataforma, en la que podrán ofrecer descuentos y regalos a los ciudadanos por sus kilómetros recorridos en bicicleta y caminando.





GOBIERNO  
DE ESPAÑA

MINISTERIO  
DE AGRICULTURA Y PESCA,  
ALIMENTACIÓN Y MEDIO AMBIENTE



Ciclogreen puso en marcha en Sevilla un reto para toda la ciudadanía. Todas aquellas personas que se desplazaran durante la Semana Europea de la Movilidad, de forma sostenible ( en bicicleta, andando o incluso corriendo y en patines) y que superaran un mínimo de kilómetros, entrarían en el sorteo de varios regalos: desde camisetas y entradas para una obra de teatro hasta una bicicleta eléctrica donada por Carrefour. Esta actividad contó con 242 participantes, que recorrieron un total de 3562 km de forma sostenible, ahorrando casi 1 tonelada de CO<sub>2</sub> a la atmósfera. Para participar únicamente tenían que descargar nuestra app e inscribirse en el reto. Te adjunto una fotografía correspondiente a la entrega de los premios a los ganadores de Sevilla. Más datos en [www.sevillamueteveygana.com](http://www.sevillamueteveygana.com)

Paralelamente se realizó un reto similar pero a nivel nacional, involucrando a empresas y universidades de toda España. De esta forma se pudo llevar a cabo una sana competición entre categorías por ver quien alcanzaba el primer puesto en ahorro de CO<sub>2</sub>. El Reto Europeo de la Movilidad ( <https://www.retosem.com/> ) contó con 1588 participantes, 9 empresas ( Ulma, Carrefour, Seur ...) y 6 universidades, logrando un total de 39823 km recorridos de forma sostenible y 10 toneladas de ahorro de CO<sub>2</sub> a la atmósfera. Esta competición nacional permite la elaboración de nuestro estudio semestral sobre la movilidad sostenible en España, que será publicado dentro de muy poco. En la categoría de empresas se alzó ganadora la Consejería de Empleo de Andalucía, y en la de universidades la de Alicante por poca diferencia a la de Cantabria.



GOBIERNO DE ESPAÑA

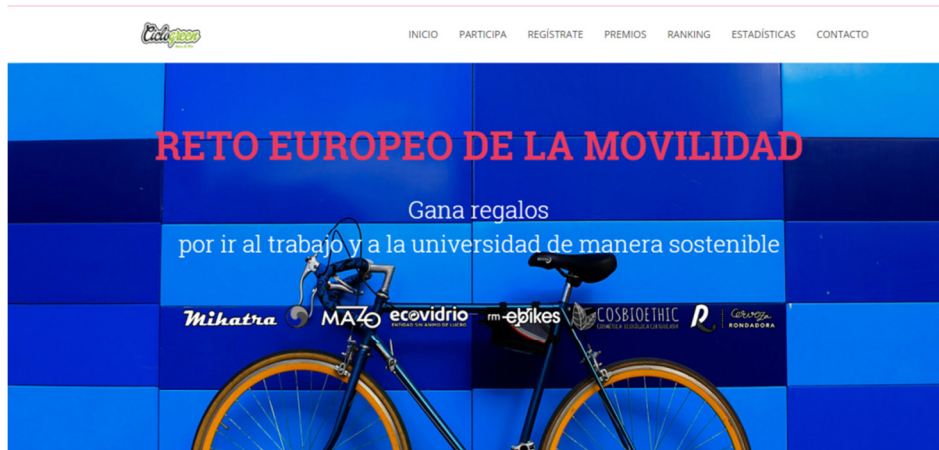
MINISTERIO DE AGRICULTURA Y PESCA, ALIMENTACIÓN Y MEDIO AMBIENTE



NO SDO

INICIO PARTICIPA REGÍSTRATE PREMIOS ESTADÍSTICAS CONTACTO





## ASOCIACIÓN ENBICIATE

### 57. PROMOVER EL CARRIL BICI ENTRE ALMERÍA Y AGUADULCE

Desde el año 2014, estamos trabajando en difundir la idea de construir un carril bici entre Almería y Aguadulce. El trabajo que estamos desarrollando se culmina fase a fase; inicialmente y a través de redes sociales y periódicos, lanzamos la idea de la posibilidad de la construcción de ese carril bici. Hemos realizado campañas mediáticas con un rotundo éxito, adhiriéndose a nuestra petición numerosos ciudadanos e instituciones públicas.

En la carretera donde pretendemos construir el carril bici, convergen diversas administraciones públicas españolas, tres ayuntamientos, ministerio de fomento, (autoridad portuaria, delegación de costas, delegación de carreras) consejería de fomento de la Junta de Andalucía. Hemos mantenido reuniones con todas estas administraciones públicas para ofrecerles ideas y soluciones técnicas además de un apoyo social demostrado, para la construcción de carril bici. Hemos conseguido el apoyo del Pleno de los principales Ayuntamientos: de Almería (31 juli 2.017) y de Roquetas de Mar (noviembre 2.015).

Además, desde la Asociación, hemos suscrito un convenio con Cáritas para poder reunir bicicletas que no se usen para darlas a Cáritas y que las reparta a la población desfavorecida.

## URBAN CICLO ECOMENSAJERÍA

### 58. AL TRABAJO EN BICI. BICIMENSAJEROS

Transportamos del punto A al punto B todo tipo de productos de manera sostenible, en bicis (cargobikes): sin ruidos, sin tráfico, sin humos. Adicionalmente hemos adecuado una de nuestros cargos para llevar al colegio a nuestra peke. Sin doble fila, sin atascos, sin humos! Y así todo el año. #mobilityweek #transportesostenible.

## COMPARKO

### 59. #COMPARKEA

Objetivo: Disminuir la contaminación del aire reduciendo los gases nocivos emitidos por nuestros coches, ayudando a los conductores a no vagar en busca de aparcamiento.

## KATUA&GALEA TEATRO

### 60. MI CIUDAD. TEATRO MULTIMEDIA

Mi ciudad: edificios, calles, grandes avenidas, señales, semáforos... y coches, muchos coches. En una ciudad cualquiera, en un barrio cualquiera, en cualquiera de sus calles vive Rodolfo, un niño de siete años que quiere un árbol como regalo de cumpleaños. En ese mismo barrio vive Fidel, es autobusero pero ha perdido su autobús para llevar a los niños al teatro. Clara y Mario viven en el futuro en una ciudad contaminada por el humo. Tráfico, salud, transportes, ecología y medio ambiente son algunos de estos temas que estos personajes ponen en escena para concienciar sobre la importancia de cuidar nuestro entorno. Tres historias sobre movilidad sostenible y medio ambiente en un marco moderno y sencillo “decorado” con videoproyecciones y una escena contemporánea. Recomendado para campañas escolares y de concienciación ecológica, ambiental, Días del Árbol, del Medio Ambiente, SEMANA EUROPEA DE LA MOVILIDAD, Día de la Bicicleta, etc.

## AMOVENS SOLUCIONES SL

### 61. AMOVENS SOLUTIONS

Amovens fue lanzado en 2009 por Diego Hidalgo Demeusois, también cofundador de Spacebee y colaborador de otras start-ups como Civicclub o Valiryo. Amovens tiene tres opciones diferentes de movilidad: Carsharing, Rental P2P y Leasing FreeCar, lo que hace que esta compañía sea la única en el mundo que posee estos tres tipos diferentes en uno.

Objetivos: Reducir los precios y ser más ecológicos en nuestros viajes, evitar los atascos de tráfico y tener la oportunidad de utilizar un coche, incluso cuando usted no es el propietario.

## ASSOCIACIÓ DE MUNICIPIS PER LA MOBILITAT I EL TRANSPORT URBA (AMTU)

### 62. VIAJO CONTIGO!

Desde 2008, AMTU ofrece el programa educativo "Viajo contigo" Este programa AMTU se ofrece a todas las escuelas públicas y privadas de su área de influencia.

El programa es para estudiantes de 13 y 14 años, y quiere promover el uso del transporte público a los niños que comienzan a viajar solos, ya sea para ir a la escuela o en el tiempo libre.

El programa consta de dos partes: una actividad de aula en las escuelas de tres horas y una parte práctica que incluye un viaje en autobús.

Durante este curso (es el tercer curso que hemos hecho esto), hemos ofrecido la posibilidad de hacer este programa en línea. El programa en línea se puede hacer en dos formatos diferentes:

- Actividad Online: Curso teórico a través de un instructor virtual.
- Actividad en línea y viaje en autobús: curso teórico a través de un instructor virtual y una parte práctica que incluye un viaje en autobús dentro de su ciudad o ciudad acompañado por dos instructores expertos.

## ASOCIACIÓN EUROPEA GREENWAYS

### 63. PROMOVER LOS CAMINOS VERDES DURANTE LA SEM

Promover las vías verdes como una infraestructura adecuada para que los diferentes grupos puedan practicar actividades al aire libre en cualquier época del año, como parte del proyecto financiado por la UE Greenways Outdoor.

El objetivo general del proyecto es la diversificación de la oferta turística en Europa mediante la generación de nuevos productos relacionados con las vías



verdes y la capitalización de las ya existentes, mejorando así la competitividad de la industria europea del turismo ecológico, que encaja muy bien con la SEMANA EUROPEA DE LA MOVILIDAD lema de este año: 'Movilidad inteligente. Economía fuerte'.

Además, se recomienda explícitamente el uso de las vías verdes en el "Manual de la SEMANA EUROPEA de la MOVILIDAD 2016" que también incluye a EGWA como organización de referencia (ver páginas 16-17); el Manual está disponible en diferentes idiomas.

Por favor, díganos qué grandes actividades se han planificado y vamos a difundir la palabra para inspirar a otros miembros a hacer que el Día Europeo de las Vías Verdes sea un gran éxito.

## MOU-TE EN BICI

### 64. ACTIVIDADES DE MOU-TE EN BICI

Se hacen actividades dirigidas a la ciudadanía, como bicicletadas lúdicas, aprovechando el entorno de Girona y aprovechando también otras actividades que se hagan en la ciudad. Otro aspecto en el que trabaja Mou-te en bici es el diálogo con el Ayuntamiento para conseguir mejorar la situación de la bicicleta en Girona, así como también la difusión a través de los medios (radio, televisión y periódicos locales) de la actualidad del mundo ciclista.

Objetivos:

- Pacificación del tráfico.
- Mejora del transporte público.
- Promoción del uso de la bicicleta.
- Más calles para viandantes y ciclistas.
- Mayor accesibilidad y supresión de barreras arquitectónicas.
- Vías y rutas urbanas seguras que formen una red de carriles bici y que unan todos los barrios y poblaciones vecinas.
- Más aparcamientos para bicicletas.
- Campañas de concienciación en los medios de comunicación.
- Campañas educativas para el uso de la bicicleta.

## UNIVERSIDAD DEL PAÍS VASCO

### 65. IMPLANTACIÓN DE APARCABICIS



GOBIERNO  
DE ESPAÑA

MINISTERIO  
DE AGRICULTURA Y PESCA,  
ALIMENTACIÓN Y MEDIO AMBIENTE



Se ven a instalar aparcabicis en el recientemente inaugurado Centro Elbira Zipitria en el Campus de Gipuzkoa de la Universidad del País Vasco/Euskal Herriko Unibertsitatea.

#### **66. APARCAMIENTO PARA BICICLETAS APARKA**

Es un aparcamiento cubierto de bicicletas que permite guardar la bicicleta de manera segura y además da la posibilidad de recargar bicis eléctricas.

#### **67. COMPARTIR COCHE**

Se trata de una plataforma para que la gente pueda conocer gente de su entorno que quiere compartir coche y así ahorrar costes y energía.



#### **68. VAO 3+**

Se trata de un aparcamiento en zonas muy cercanas a los centros que solo pueden ser utilizados por aquellos vehículos que llevan a 3 o más personas.



GOBIERNO  
DE ESPAÑA

MINISTERIO  
DE AGRICULTURA Y PESCA,  
ALIMENTACIÓN Y MEDIO AMBIENTE



### ***69. SEMANA DE LA BICICLETA: AL CAMPUS EN BICI***

Campaña de sensibilización para fomentar el uso de la bicicleta en colaboración con el Ayuntamiento de Vitoria-Gasteiz y la asociación [bicicleteroak.org](http://bicicleteroak.org)

- Al Campus en Bici
- Consejos para evitar el hurto de Bicis
- Mapa de Bicicarriles
- Cicloruta

### ***70. SOPORTE INFORMÁTICO CON TALLER DE REPARACIÓN DE BICIS EN EL CAMPUS DE GUIPUZKOA***

El Campus de Gipuzkoa y la Asociación de Ciclistas Urbanos Kalapié instalaron un stand informativo para enseñar arreglos sencillos en la bicicleta, ofrecer consejos útiles sobre carriles bici de la ciudad, consejos para evitar el robo de bicicletas y sobre accesorios útiles para ciclistas.

La actividad se desarrolló en los soportales del Centro Ignacio M<sup>a</sup> Barriola los días 18 y 19 de septiembre y en la plaza Oñati, delante de la Escuela Técnica Superior de Arquitectura, los días 20 y 21 de septiembre, de 12:00 a 15:00 horas.



GOBIERNO  
DE ESPAÑA

MINISTERIO  
DE AGRICULTURA Y PESCA,  
ALIMENTACIÓN Y MEDIO AMBIENTE



### ***71. CAMPAÑA DE SENSIBILIZACIÓN DE LA SEM 2017***

Del 18 al 22 de septiembre de 2017, la información sobre EUROPEAN MOBILITY WEEK se difundió a través de las pantallas ubicadas en los centros universitarios, el sitio web de los Campus y los tableros de anuncios internos.

### ***72. AL CAMPUS DE GUIPUZKOA, CAMPAÑA CICLISTA***

En diferentes puntos del Campus existen aparcabicis y enfrente del Centro Carlos Santamaría un punto de alquiler de bicicletas del Ayuntamiento de San Sebastián.

La zona de Ibaeta del Campus de Gipuzkoa de la UPV/EHU está comunicada con el resto de la ciudad por bidegorris o carriles bici.

En la página web de la UPV/EHU se publican los bidegorris o carriles bicis, y las recomendaciones generales para los ciclistas, en colaboración con el

Ayuntamiento de Donostia, que incluye la creación de un observatorio de la Bicicleta ([www.observatoriodelabicicleta.org](http://www.observatoriodelabicicleta.org)).

## CONSORCI DEL TRANSPORT PÚBLIC DE L'ÀREA DE LLEIDA, AUTORITAT TERRITORIAL DE MOBILITAT

### 73. CONCURSO ESCOLAR "PARADA LITERARIA"

Este concurso forma parte de un proyecto educativo, integral y transversal que pretende promover el uso del transporte público, la movilidad en bicicleta y el senderismo, en última instancia la movilidad segura y sostenible. Estudiantes, padres y maestros pueden participar en diferentes categorías.

## CANARIAS VIAL

### 74. LA BICI, MI TRANSPORTE

Descripción:

- Normas y señales de tráfico de bicicleta.
- Desarrollar un sentido de responsabilidad referido a conducir la moto y ser conscientes de los peligros que pueden plantear.
- Conocer el próximo entorno físico en relación con el tráfico.
- Utilizar correctamente la bicicleta como medio de transporte alternativo.
- Conducir bicicleta y movilidad.
- Apropiadamente y sentido de la responsabilidad utilizar el transporte público como viajeros. Circuito del frasco.

Objetivos: El objetivo del proyecto es crear una herramienta más eficaz, que es la formación y la educación en valores, de manera complementaria, que los alumnos pongan en práctica los conocimientos adquiridos.

## FEDERACIÓN ASTURIANA DE EMPRESARIOS

### 75. DIFUSIÓN DE LA SEM Y DEL PRIMER DÍA EUROPEO SIN VÍCTIMAS

Tiene como objetivo promover la movilidad sostenible y las buenas prácticas en materia de seguridad vial.

## ADN MOBILE SOLUTIONS

### **76. PLATAFORMA DE GESTIÓN DE LA CALIDAD Y SERVICIOS DE TI PARA LA EFICIENCIA, LA SEGURIDAD Y EL MANTENIMIENTO EN LAS FLOTAS PROFESIONALES**

En ADN Mobile Solutions desarrollamos "Cated box | BLED", una tecnología y metodología revolucionaria para el ahorro de combustible y la formación continua en conducción eficiente y segura. De esta manera contribuimos a una mejor conservación del medio ambiente.

Esta tecnología se aplica a nuestros clientes: empresas de servicios ambientales y de transporte público.

## DEDOCAR

### **77. DEDOCAR APP**

Desarrollamos una app que ayudará a millones de personas a luchar contra la contaminación y los atascos de tráfico dos veces al día, al ir al trabajo y de vuelta a casa; pues hará fácil y cómodo adoptar un nuevo comportamiento de auto-stop urbano. Compartir los viajes en coche (aprovechando asientos libres que ahora se desperdician) traerá una movilidad más eficiente, económica y sostenible.

## JAVIER GUERRA

### **78. CANCIÓN**

La canción "Pedalear" de Javier Guerra se usará con fines acordes a las directrices marcadas por Europa en materia de movilidad fundamentalmente en el aspecto de la difusión, la educación y la concienciación de la población apoyando las iniciativas y buenas prácticas de ayuntamientos, entidades, asociaciones... desde una perspectiva lúdica y divertida.

"Pedalear" es el eje alrededor del cual gira el espectáculo "Kilómetros pedaleando" en el que se invita de forma festiva al uso de la bici como símbolo de movilidad sostenible y respetuosa con el Medio Ambiente. Es una canción de Dixieland o Jazz de Nueva Orleans compuesta por el artista madrileño Javier Guerra e interpretada junto a su grupo Contraband (formación de ocho músicos en la que prevalecen los metales).

Así mismo resalta en el espectáculo la canción "Enseñar a vivir" que trata sobre un maestro que va cada día al trabajo en bici.

Los conciertos se convierten en auténticas fiestas de la bicicleta, en espacios de intercambio alegre de experiencias en los que se aúna la música con la bici. A Javier Guerra se le conoce como el "músico de las bicis" y es frecuente que asistentes a sus conciertos se desplacen a ellos en bici o salga de forma inesperada algún ciclista en el escenario. En ellos se generan y afianzan dinámicas de movilidad compartida por la constante interacción con el público.

Además de los conciertos y actuaciones, nuestra propuesta se amplía y aborda otras acciones. Se está utilizando la canción:

- en ámbitos publicitarios, de difusión y comunicación: en spots publicitarios, cuñas radiofónicas, vídeos, webs, etc.

- en ámbitos educativos, colegios e institutos, con el trabajo interdisciplinar y colaborativo de los departamentos de Música, Educación física y Tecnología para hacer vídeos de salidas ciclistas (uso de las TIC), interpretar la canción con diferentes instrumentos, variar la letra, organizar debates y exposiciones... con el enfoque de valoración del ocio saludable y respetuoso con el medio ambiente

- en ámbitos de Educación vial ofertando la canción a las Policías locales y entidades que se ocupan de este tema para reforzar el mensaje de sostenibilidad

- en ámbitos de conferencias, convenciones, encuentros... como complemento en la organización de los eventos, comienzo o finalización de los actos...

Más acciones:

- hemos fabricado material de publicidad de "Kilómetros pedaleando": flyers, camisetas, bolsas

- Javier Guerra tiene un programa de radio semanal, "Sol de Medianoche" en Radio 21 (radio de la Sierra Oeste de la Comunidad de Madrid) en el que abordará el tema de la Movilidad compartida, limpia e inteligente

- hemos realizado un videoclip de "Pedalear" rodado con diferentes personas, asociaciones y colectivos ciclistas en localizaciones urbanas, rurales y marítimas y que haremos público reforzando el mensaje de la SEMANA



GOBIERNO DE ESPAÑA

MINISTERIO DE AGRICULTURA Y PESCA, ALIMENTACIÓN Y MEDIO AMBIENTE



EUROPEA DE LA MOVILIDAD reforzando el aspecto social y divertido de la movilidad compartida

- Apoyaremos #mobilityweek en nuestras redes sociales







GOBIERNO DE ESPAÑA

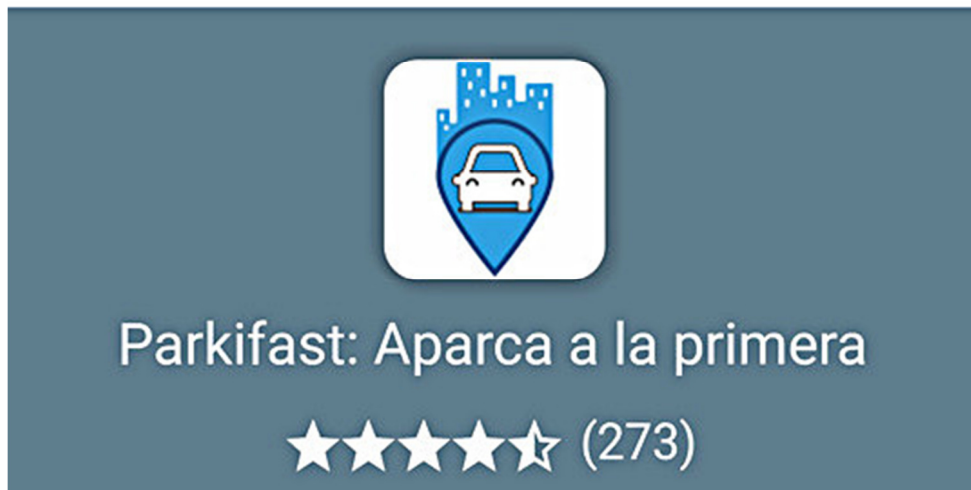
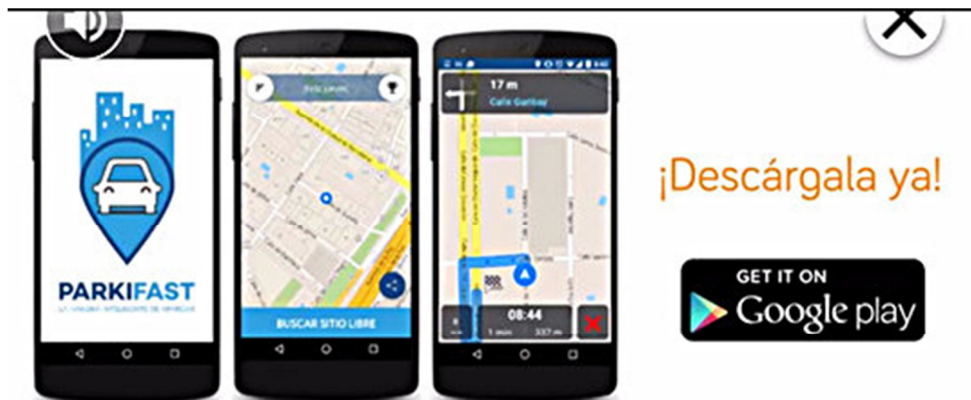
MINISTERIO DE AGRICULTURA Y PESCA, ALIMENTACIÓN Y MEDIO AMBIENTE



## PARKIFAST

### 79. PARKIFAST

Parkifast: Aparca a la primera. Encuentra sitio para aparcar en la calle. Así de fácil. No des más vueltas y descárgala ya. Parkifast es muy sencilla y rápida de utilizar. Con un solo click, te localizamos la plaza libre en la calle más cercana y reciente y te guiamos con GPS hacia ella. Parkifast cuenta con un comparador de gasolineras para que llegues más pronto y ahorres dinero al repostar.



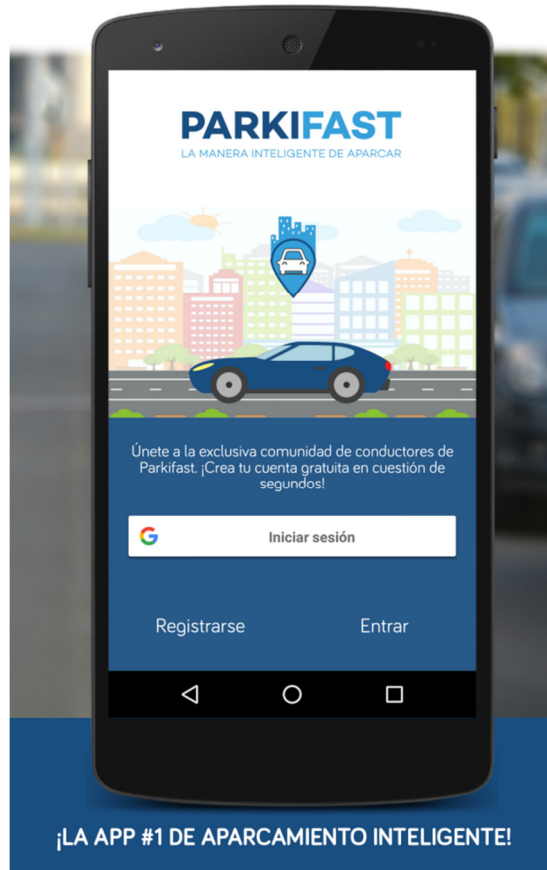


GOBIERNO  
DE ESPAÑA

MINISTERIO  
DE AGRICULTURA Y PESCA,  
ALIMENTACIÓN Y MEDIO AMBIENTE



ÚNETE A LA COMUNIDAD  
Y PODRÁS ACUMULAR PUNTOS CANJEABLES



## PARAYPORMUJERES

### *80. MOVILIDAD ECOLÓGICA Y PUNTO EFECTIVO PARA UNA VIDA CREATIVA Y SOSTENIBLE*

El objetivo es crear un espacio de trabajo conjunto para aprovechar la experiencia y conocimientos entre gente mayor, jóvenes, inmigrantes, gente sin empleo, mujeres, donde encuentren espacios de trabajo conjuntos para mejorar la movilidad, la eficiencia energética, etc. y beneficiarnos personalmente y en conjunto como sociedad.

## LINEA DIRECTA ASEGURADORA

### *81. COCHES ELÉCTRICOS COMPARTIDOS PARA EL MOVIMIENTO DE EMPLEADOS ENTRE EDIFICIOS*

Se va a poner a disposición de los empleados coches eléctricos para los desplazamientos entre edificios de la Compañía.

Los empleados de Línea Directa podrán compartir los coches eléctricos para sus desplazamientos entre edificios.

Se van a instalar cuatro puntos de recarga que garantizarán la autonomía de los coches eléctricos.

Todos los empleados podrán hacer uso de los puntos de recarga para sus propios coches.

Con esta acción, Línea Directa promueve el uso medios de transporte sostenibles.

## JUVENTUDES SOCIALISTAS DE EUSKADI - EGAZ

### *82. MARCHA REIVINDICATIVA EN BICICLETA POR BILBAO*

Con motivo de la Semana Europea de la Movilidad, vamos a realizar el viernes 22 de septiembre una marcha reivindicativa en bicicleta por la ciudad de Bilbao, en la que queremos promover el uso de transportes sostenibles así como divulgar las propuestas socialistas para mejorar la movilidad en Euskadi.

Quedaremos a las 17.15 h en la calle Villerías 10, frente al Decathlon. Una vez iniciada la marcha, esta tendrá una duración de aproximadamente una hora. Saldremos hacia Sarriko para allí realizar una presentación a medios de comunicación y posteriormente volveremos al punto de partida dando fin a esta marcha reivindicativa.

## EMASESA

### *83. EMASESA SE MUEVE CONTIGO. PASEO PAISAJÍSTICO EN BICI*

El sábado 23, EMASESA propone a la ciudadanía la realización de una ruta/paseo en bicicleta que transcurre por lugares relacionados con la empresa de aguas. El recorrido comenzará en el Parque de San Jerónimo y el último punto será la laguna de Fuente del Rey de Dos Hermanas. En el recorrido intermedio se podrá escoger la ruta de los Parques o la ruta de la



GOBIERNO  
DE ESPAÑA

MINISTERIO  
DE AGRICULTURA Y PESCA,  
ALIMENTACIÓN Y MEDIO AMBIENTE



Sevilla histórica. Podrán incorporarse participantes en cada uno de los puntos o paradas donde EMASESA instalará un punto de atención. En el final en la laguna de Fuente del Rey habrá pequeños obsequios de recuerdo para los participantes, rutas guiadas para ver la avifauna de la laguna, historia de la misma, etc.

Esta actividad recorrerá diferentes lugares de la ciudad hasta la laguna Fuente del Rey de Dos Hermanas, mostrará y explicará curiosidades y referencias históricas de cada sitio y su relación con el agua.

Todo el trayecto se puede hacer de manera segura y con la oportunidad de conocer en cada parada curiosidades y antecedentes históricos de muchas de las zonas de nuestra ciudad y parques, antiguos (parque de María Luisa) y nuevos (Nuevo Guadaíra)

El detalle de todas estas actividades, así como los formularios de inscripción a las mismas, puede consultarse en la página web.

Con esta iniciativa, EMASESA refuerza su compromiso con la sostenibilidad medioambiental, haciendo de la movilidad sostenible uno de los ejes fundamentales de su gestión. El cuidado del medio ambiente, la concienciación y la implicación de la ciudadanía a través de la participación activa forman parte del día a día de una empresa pública como EMASESA, comprometida con su entorno y, sobre todo, con los usuarios a los que sirve.





GOBIERNO  
DE ESPAÑA

MINISTERIO  
DE AGRICULTURA Y PESCA,  
ALIMENTACIÓN Y MEDIO AMBIENTE



#### ***84. LA INNOVACIÓN, UNA VÍA RÁPIDA HACIA LA MOVILIDAD SOSTENIBLE***

En dicha jornada se darán a conocer las ideas más innovadoras que se están llevando a cabo en distintas ciudades y también en Sevilla, tanto desde la iniciativa pública como la privada, con presentaciones de casos de éxito de proyectos innovadores de movilidad sostenible de empresas públicas y startups sevillanas.



GOBIERNO DE ESPAÑA

MINISTERIO DE AGRICULTURA Y PESCA, ALIMENTACIÓN Y MEDIO AMBIENTE



## 85. LA RUTA DEL AGUA EN SEVILLA

¿Conocemos la historia del abastecimiento de agua en Sevilla?, ¿y nuestro patrimonio relacionado con el agua? Agua y ciudad han ido conformando a lo



GOBIERNO  
DE ESPAÑA

MINISTERIO  
DE AGRICULTURA Y PESCA,  
ALIMENTACIÓN Y MEDIO AMBIENTE



largo de la historia y de las distintas civilizaciones, un rico y diverso patrimonio que llega hasta nuestros días. Infraestructuras, monumentos, fuentes, arquitectura y acueductos son las huellas diseminadas por toda la trama urbana, legado de un patrimonio monumental y cultural enormemente valioso para Sevilla y sus habitantes.

EMASESA, Empresa Metropolitana de Abastecimiento y Saneamiento de Aguas de Sevilla, ha diseñado cuatro rutas por la ciudad, para poner en valor los monumentos relacionados con el agua. Te invitamos a conocer nuestro patrimonio de una forma nueva, a través de la realización de estas rutas. Las rutas tienen un valor añadido: favorecer la salud individual de las personas mediante el ejercicio de caminar.

Los cuatro posibles itinerarios diseñados (ruta azul, morada, verde y naranja) contienen trayectos de distintas longitudes, adaptables a las necesidades y capacidades de las diferentes personas, cuya realización favorecerá la actividad física y el consumo saludable de calorías por los participantes. Estas rutas están provistas de fuentes de agua para beber. Una nueva y saludable forma de conocer nuestra riqueza patrimonial, mediante el ejercicio de caminar.





GOBIERNO  
DE ESPAÑA

MINISTERIO  
DE AGRICULTURA Y PESCA,  
ALIMENTACIÓN Y MEDIO AMBIENTE



## 86. CONCURSO DE IDEAS

EMASESA ha puesto en marcha el Concurso de Ideas con el fin de dar voz a la ciudadanía y recibir sus propuestas que contribuyan a generar una movilidad urbana más sostenible. Las mejores ideas se presentarán en la jornada “La Innovación, una vía rápida hacia la movilidad sostenible”, que tendrá lugar el día 21 de septiembre, y serán los asistentes a la misma quienes elijan las tres mejores.

En dicha Jornada se darán a conocer las ideas más innovadoras que se están llevando a cabo en distintas ciudades y también en Sevilla, tanto desde la iniciativa pública como la privada, con presentaciones de casos de éxito de proyectos innovadores de movilidad sostenible de empresas públicas y startups sevillanas.

Esta actividad forma parte del programa “EMASESA SE MUEVE CONTIGO”, con el que la empresa pública de aguas contribuye dentro de las actividades programadas por el ayuntamiento de Sevilla con motivo de la celebración de la SEMANA EUROPEA DE LA MOVILIDAD. Todos los detalles del mismo están disponibles aquí.





GOBIERNO  
DE ESPAÑA

MINISTERIO  
DE AGRICULTURA Y PESCA,  
ALIMENTACIÓN Y MEDIO AMBIENTE



### ***87. PLAN PARA UNA FLOTA DE VEHÍCULOS ELÉCTRICOS***

Estamos incorporando gradualmente en nuestra flota vehículos eléctricos, con el objetivo de lograr en los próximos años una electrificación total del 50%.



GOBIERNO DE ESPAÑA

MINISTERIO DE AGRICULTURA Y PESCA, ALIMENTACIÓN Y MEDIO AMBIENTE



## CUCHMAN&WAKEFIELD

### *88. ADQUIRIR UN CONOCIMIENTO DEL TRANSPORTE SOSTENIBLE DURANTE LA JORNADA LABORAL*

Las oficinas de Cushman & Wakefield en España están organizando una iniciativa para conocer mejor cómo los empleados locales se capacitan para trabajar diariamente. En coordinación con sus edificios bajo gestión en Barcelona y Madrid, inspeccionarán a los ocupantes para averiguar su método de transporte utilizado todos los días y premiarán a los participantes con premios que apoyarán sus esfuerzos sostenibles.

## OBRASCON HUARTE LAIN SA (OHL)

### *89. CAMPAÑA DE COMUNICACIÓN DE LA SEMANA EUROPEA DE LA MOVILIDAD 2017*

La campaña de comunicación incluye: la publicación de tres artículos relacionados con las iniciativas desarrolladas en el Grupo OHL que contribuyen a la movilidad sostenible de los empleados; la composición de un video de empleados y posterior difusión en redes sociales; un concurso de selfies que recompensa el uso del transporte público con la rifa de una bicicleta; promoción del hashtag #mobilityweek a través de sus redes sociales y sus materiales de comunicación.

Objetivos: sensibilizar sobre la movilidad sostenible y fomentar el uso de modos de transporte más ecológicos.

## UNIVERSIDAD DE VALLADOLID

### *90. COMPARTIR COCHE CON LA UVA*

El sistema para compartir coche ([uva.compartir.org](http://uva.compartir.org)) está destinado a los miembros de la comunidad de la UVA que tienen que realizar desplazamientos rutinarios o esporádicos en coche y buscan otras personas para compartir el viaje (car sharing).

Este es un portal on-line dirigido a fomentar el ahorro energético y la movilidad sostenible en los municipios, potenciando el Servicio de Bolsa de Personas para compartir coche.

La plataforma posibilita, a partir de una actuación significativa y palpable, que los usuarios y usuarias valoren positivamente la política medioambiental, y les

permite cumplir con sus compromisos de implantar una medida de carácter permanente de movilidad sostenible de manera económica y rápida.

Compartir.org puede ser una herramienta útil a la hora de sensibilizar a los ciudadanos sobre la necesidad de conseguir un desarrollo urbano sostenible y promover la protección de la calidad del aire, prevenir la emisión de gases y facilitar el consumo racional de los recursos energéticos.

El sistema está destinado a personas que tiene que realizar un viaje de negocios, formativo, placer o profesional y buscan otras personas para compartir el viaje, el coche y los gastos.

### **91. MUÉRVETE POR LA UVA**

Ciclogreen es una plataforma online gamificada que premia con descuentos y regalos los desplazamientos sostenibles y el ejercicio moderado de los profesores y alumnos (en bicicleta, a pie, corriendo y en patines) a través de un innovador sistema de puntos.

Esta herramienta de motivación y cuantificación facilita el cumplimiento de objetivos de Planes de Movilidad Sostenible y RCS aportando además una mejora de la productividad, salud y calidad de vida en general de los usuarios gracias a la promoción de la actividad física moderada.

Ciclogreen, además de su plataforma abierta a cualquier usuario, ofrece una plataforma online privada que permite incentivar de forma personalizada a los usuarios por los kilómetros que recorren en bicicleta y caminando en sus desplazamientos a través de un programa anual de 'Retos y Recompensas'. Los usuarios ganan puntos (llamados ciclos) por cada kilómetro recorrido de forma sostenible a través del registro de sus actividades mediante aplicaciones móviles gratuitas vinculadas a la plataforma. Los usuarios canjean los ciclos ganados por descuentos y regalos en el catálogo de 'Recompensas' y optan a ganar premios participando en 'Retos corporativos' que ofrecen incentivos específicos a nivel de Universidad además de aprovechar los Retos existentes en la parte pública de la plataforma.

En cada Reto Corporativo, los usuarios deben superar un número mínimo de kilómetros o ciclos determinados en un tiempo definido (seis semanas) para entrar en el sorteo de un atractivo regalo. Cada Reto incluye un Ranking, La diversión e implicación de los usuarios está asegurada, sin olvidar que el regalo se asigna por sorteo y por tanto es solo sana competición.



GOBIERNO DE ESPAÑA

MINISTERIO DE AGRICULTURA Y PESCA, ALIMENTACIÓN Y MEDIO AMBIENTE



## 92. FREE BIKE LOAN

Consiste en un sistema de préstamo gratuito de bicicletas para toda la comunidad universitaria, incluyendo PAS, PDI y alumnos, que da servicio a los campus de Valladolid, Palencia y Segovia, y que permite la posibilidad de disfrutar de una bicicleta para el máximo del curso escolar o por una duración

a demanda. Contamos con más de 200 bicicletas, el sistema tiene un gran éxito prestándose todas en un corto periodo de tiempo. Adicionalmente, se ha incorporado un sistema de préstamo de corta duración, que cuenta con 50 bicicletas, y con todo el equipamiento de seguridad recomendado, destinadas a visitantes que sólo necesitan la bicicleta por unos días. También disponemos de siete bicicletas eléctricas, prestadas a los servicios universitarios que tienen que realizar desplazamientos habituales.

## ENDESA

### 93. PLAN DE MOVILIDAD ELÉCTRICA PARA EMPLEADOS 2017

En Junio de 2015, el Plan de Movilidad Eléctrica para Empleados fue lanzado y más de 270 empleados de Endesa usan ya su propio vehículo eléctrico, esta cifra se espera que aumente considerablemente durante los siguientes años y este año esperamos conseguir más de 250 vehículos eléctricos más. En Endesa, estamos convencidos de que la movilidad eléctrica es una de las claves para cambiar hacia un modelo energético sostenible y queremos que nuestros empleados participen en este cambio, convirtiéndolos en embajadores.

Uno de los objetivos de este plan es romper la barrera inicial que toda nueva tecnología se encuentra entre los consumidores que en el caso de los vehículos eléctricos está relacionado con al autonomía de la batería, la infraestructura de carga y el precio actual del coche.

Para superar esto, se ha desarrollado un modelo de negocio y una propuesta de valor basada en las necesidades y problemas de los empleados que identifica y define donde este modelo de negocio está ofreciendo nuevas ofertas que avanzan en los beneficios al cliente. Los elementos claves de la propuesta de valor son definidos como los siguientes:

- Ofertas especiales para los empleados de Endesa de los principales fabricantes de coches.
- Beneficios en los sitios de trabajo, como la posibilidad de recarga ocasional y la asignación de estacionamientos reservados.
- No hay comisiones de préstamos para facilitar el pago por adelantado del vehículo o la instalación de puntos de recarga nacionales.
- Ofrecer la instalación de puntos de recarga doméstico.
- Incentivo económico para ayudar a la adquisición de vehículo eléctrico a

cambio de la colaboración de los empleados con el correcto desarrollo del proyecto y publicidad en el vehículo.

Con esta iniciativa hacia una movilidad más sostenible, Endesa ofrece un escenario positivo y favorable para que sus los empleados pueda unirse a la estrategia de la compañía y participar en una nueva cultura energética, convirtiéndose en una referencia dentro de la ciudad.

Endesa considera que los empleados comprometidos con una visión sostenible para el futuro de las ciudades, y especialmente esos que están haciendo un esfuerzo personal intentando construir este futuro de cero emisiones contribuye al desarrollo de una nueva propuesta de valor y un nuevo modelo de negocio. Nosotros estamos seguros que estas iniciativas ayudarán a la compañía a mejorar el posicionamiento estratégico y comercial, acelerando la introducción de las tecnologías de movilidad eléctrica en nuestra sociedad.

#### 94. ECAR

Endesa lanzó en 2015 el proyecto ecaR, una iniciativa pionera, diferente, que convierte a Mallorca en un referente de transporte sostenible. En Mallorca se puede conducir y desplazarse con un vehículo eléctrico sin miedo a quedarse sin autonomía.

6 puntos de recarga cofinanciados por Fondos FEDER distribuidos por la isla permiten disfrutar de una experiencia única de viaje sin preocupaciones. La infraestructura de recarga presenta los tres estándares de carga, lo que permite el acceso a cualquier vehículo existente a día de hoy en el mercado.

ecaR (endesa club de auto-Recarga) está destinada tanto para los clientes particulares que cuentan con un vehículo eléctrico como para aquellos clientes que alquilen un vehículo eléctrico con los rent-a-car adheridos al proyecto (Goldcar, Sixt, Hertz, RecordGo y Autos Roig), que junto con el alquiler ofrecen acceso ilimitado a la red de recarga rápida.

ecaR es una iniciativa pionera de Endesa en España, para que los usuarios de vehículos eléctricos ganen en autonomía, tranquilidad y ahorro en cada recarga, aspectos imprescindibles para el objetivo futuro de implantación de la movilidad sostenible ya no solo en una isla como Mallorca sino a nivel España.

Esta iniciativa trasciende más allá de dar un servicio, generando unos beneficios para clientes, turistas, Govern Balear, etc.



GOBIERNO  
DE ESPAÑA

MINISTERIO  
DE AGRICULTURA Y PESCA,  
ALIMENTACIÓN Y MEDIO AMBIENTE



La aplicación móvil ecaR disponible en IOS y Android de manera gratuita permite localizar la estación de carga sobre un mapa navegador que permite el guiado hasta los mismos, conocer su estado o reservarlos sin coste alguno.

Los usuarios miembros del club, además de la tarjeta de proximidad para abrir los puntos que se les entrega al darse de alta en ecaR, pueden desde la app abrir los puntos de recarga sin necesidad de utilizar una tarjeta física y solo utilizando el teléfono móvil. Asimismo, se puede realizar un seguimiento del estado de carga y ver las facturas de sus recargas desde el propio dispositivo.

Para aquellos clientes no miembros del club, ecaR es la primera App de España de acceso a recarga de acceso público que permite la recarga para usuarios de vehículo eléctrico que sin tener un contrato previo ni registro con Endesa puedan cargar el vehículo utilizando su tarjeta de crédito a través de la propia aplicación. Igualmente estos usuarios pueden abrir los puntos desde la App, ver el estado de la recarga y al finalizar la misma ver el ticket de la recarga realizada.

## ESCOLA MACIÀ-COMPANYS

### 95. SEMANA DE MOVILIDAD

Durante toda la semana se anima a los alumnos a que vengan a la escuela con un medio de transporte sostenible (bicicleta, patinete, a pie). Cada clase va anotando la estadística de medios de transporte utilizados. Al final se miran los tantos por ciento y la clase que consigue el mejor resultado es la clase ganadora.

## COMISIONES OBRERAS (CCOO)

### 96. PACTO POR EL FERROCARRIL DE EXTREMADURA

Se trata de llevar al ámbito estatal el clima de exigencia que existe en Extremadura y que con los 43 incidentes que se han registrado este verano con sucesivos retrasos en las conexiones ferroviarias han colmado la paciencia de los extremeños y las extremeñas.

A la salida de la reunión donde se ha acordado esta movilización, la secretaria general de CCOO de Extremadura, Encarna Chacón, destacó que se ha conseguido “aglutinar distintas opiniones para tener una posición única ante Madrid”.



“Lo que nos han presentado estos días no resuelve nada”, señaló Chacón refiriéndose al restablecimiento del talgo y a la puesta en marcha de un taller de trenes en Badajoz. “Tenemos que conseguir que el Gobierno se comprometa a invertir los 3.000 millones de euros necesarios para cumplir con todos los objetivos de Pacto del Ferrocarril y tener el mismo servicio que tienen otras comunidades”, apostilló.

En este sentido, anima a la ciudadanía extremeña a participar en la movilización del día 18 de noviembre. “Es nuestro momento, es un momento histórico para Extremadura, tenemos que ir todos unidos con un objetivo único”, subrayaba.

Por otra parte, Encarna Chacón se mostró partidaria de que la Junta de Extremadura no tenga que abonar los cuatro millones de euros que paga anualmente a RENFE por el convenio de mantenimiento de diversas rutas dentro de la comunidad. En su opinión, al igual que ocurre con otras comunidades, este servicio tendría ser considerado de interés social para que tuviese que ser sufragado por RENFE y no por la ciudadanía extremeña.

La concentración del 18 de noviembre se preparará a partir del lunes con la formación de un grupo de trabajo en el que estén todos los integrantes del pacto.

La Junta de Extremadura ya anunció que facilitará transportes, aún por determinar, para acudir a esta movilización.

También se buscará que se sumen los extremeños y extremeñas de fuera de la región que precisan de un tren digno para poder volver a su comunidad y visitar a sus familias. A este respecto se hará una toma de contacto con las casas de Extremadura en Madrid y en otras comunidades, y con extremeños ilustres, ya sean artistas, escritores o deportistas, que quieran apoyar la reivindicación.

Igualmente se pondrá en marcha en unos diez días una web en la que se irá informando sobre todo lo relacionado con el tren extremeño.

En la reunión del Pacto del Ferrocarril de Extremadura han estado el presidente de la Junta de Extremadura y la consejera de Medio Ambiente y Rural, Políticas Agrarias y Territorio, las secretarías generales de CCOO y UGT en Extremadura y el secretario general de la patronal (CREEx), representantes de los cuatro grupos políticos del parlamento regional, los presidentes de las dos diputaciones provinciales y un responsable de la Federación Extremeña de Municipios.



GOBIERNO  
DE ESPAÑA

MINISTERIO  
DE AGRICULTURA Y PESCA,  
ALIMENTACIÓN Y MEDIO AMBIENTE



## **97. PLAN DE MOVILIDAD EN LOS CENTROS DE SALUD DE ANDALUCÍA**

La Federación de Sanidad y Sectores Sociosanitarios de CCOO de Andalucía ha reivindicado en reiteradas ocasiones al SAS que implante un modelo de movilidad más seguro y saludable que reduzca la accidentabilidad viaria durante los desplazamientos a los centros sanitarios y que las convocatorias de concurso de traslados y de acoplamientos sean más ágiles para acercar el puesto de trabajo al domicilio familiar. Y este año vuelve a reclamar y con urgencia planes de movilidad a la Administración sanitaria, con motivo de la SEMANA EUROPEA DE LA MOVILIDAD 2017.

Según la información que maneja esta organización sindical, en Andalucía solo el Hospital Virgen de las Nieves cuenta con un plan de movilidad y las direcciones de los hospitales Reina Sofía, en Córdoba, y Torrecárdenas, en Almería, se han comprometido a desarrollar sus propios planes. “Esperemos que se hagan una realidad y no sufran la dilatación de los hospitales Infanta Elena, Juan Ramón Jiménez y Vázquez Díaz, en Huelva; Hospital Princesa de España, en Jaén, y Virgen del Rocío y Macarena, en Sevilla, donde el SAS se comprometió a implantar planes de movilidad en 2011 y aún no se han iniciado”, asegura la secretaria de Salud Laboral y Medio Ambiente de la FSS-CCOO de Andalucía, Rosa M<sup>a</sup> Martín.

La dirigente sindical considera que el SAS debe cumplir la recomendación de la Unión Europea que anima a fomentar soluciones de movilidad y constituir consejos de movilidad en los centros de trabajo, usar alternativas complementarias para ir al trabajo, incorporar la movilidad in itinere a la evaluación de riesgos e integrar el plan de movilidad con la política de prevención de riesgos laborales.

## **98. DÍA DE LOS VEHÍCULOS PROPULSADOS POR ENERGÍAS ALTERNATIVAS**

La jornada está dirigida a las personas interesadas en las energías alternativas aplicadas al mundo del motor. Además de conocer los diferentes tipos de vehículos habrá la oportunidad de analizar la infraestructura de recarga necesaria para estos nuevos combustibles con idea de cumplir con los objetivos establecidos en las estrategias europea y nacional de fomento de este tipo de vehículos y su infraestructura de recarga.

La Jornada constará de tres bloques. El primero estará dedicado a las Ponencias técnicas que tendrán una duración de 15 minutos por ponente. Participarán expertos que hablarán sobre las distintas energías alternativas y



GOBIERNO  
DE ESPAÑA

MINISTERIO  
DE AGRICULTURA Y PESCA,  
ALIMENTACIÓN Y MEDIO AMBIENTE



los vehículos que se mueven con ellas. Habrá representantes de Gas Natural Fenosa, proveedor de GNV (Gas Natural para vehículos); REPSOL Autogas, proveedor de GLP (Gas Licuado del Petróleo o autogás); IBIL, que provee de recarga a vehículos eléctricos; RENAULT: fabricante de vehículos eléctricos e IVECO, fabricante de vehículos a GNV.

El segundo bloque será una Mesa Redonda con los expertos presentes que responderán a las preguntas del moderador y de las personas del público que quieran plantear dudas sobre los vehículos y la infraestructura de estas energías alternativas. El tercer bloque estará dedicado a explicar, en 15 minutos como máximo, algunos Casos Prácticos. Los casos de buenas prácticas que se desarrollarán son acerca de la flota de servicio de Thyssenkrupp en Valladolid con vehículos eléctricos marca Twizy; la transformación de vehículos de motor de combustión a vehículos eléctricos en Eco coche, la obtención de biometano desde EDAR de Valladolid; etc.

La entrada a la jornada es gratuita y libre hasta completar aforo, aunque para mayor organización se solicita confirmar asistencia en el siguiente correo: [valladolid@industria.coo.es](mailto:valladolid@industria.coo.es)

Para mayor información contactar con el Grupo de trabajo del sector Automoción de CCOO Castilla y León en el siguiente correo: [msanzo@cleon.ccoo.es](mailto:msanzo@cleon.ccoo.es)

## **99. DEBATE SOBRE LA EXTENSIÓN DEL TRANVÍA**

En el marco de la SEMANA EUROPEA DE LA MOVILIDAD, CCOO organiza en Cornellà el acto "Prolongar el tranvía en el Baix Llobregat: una apuesta por la mejora de la calidad de vida y trabajo en la comarca".

## **100. CARRERA DE MEDIOS**

La carrera de medios que ha llevado a cabo Comisiones Obreras entre la sede de CCOO y la Agencia Tributaria, algo más de 3 kilómetros, sea saldado con la victoria de la bicicleta como medio de transporte más eficaz a la hora de desplazarse por la ciudad. Aunque la moto y el coche fueron medios más rápidos, la secretaría de Migraciones y Medio Ambiente de CCOO Castilla y León valoró otros criterios.

Los tiempos registrados en la carrera de medios por orden de llegada fueron: Moto: 9 minutos; coche: 14 minutos 43 segundos; bicicleta: 14 minutos 51 segundos; autobús: 21 minutos y a pie: 23 minutos 17 segundos. La moto, el coche y el autobús quedaron lastrados por los costes económicos y los costes medioambientales. Para los turismos se calculó un gasto de 5,67 €. Para la

moto el gasto ascendía a 1,77 € y para el bus a 2,85 €, lo que les restó competitividad, además de calcular la contaminación que provoca en una medida llamada KEP (kilos equivalentes de petróleo) en la que el coche acumuló 6,2, la moto 3,2 y el bus 1,22.

Por tanto la vencedora absoluta fue la bicicleta que, además sólo fue ocho segundos más lenta que el coche. Igualmente se valoró como muy positiva la marca de la peatona que empleó tan sólo 2 minutos y 17 segundos más que el compañero que utilizó el autobús para llegar al destino.

La carrera de medios fue una iniciativa de CCOO dentro de la SEMANA EUROPEA DE LA MOVILIDAD que se está celebrando en numerosas ciudades de Europa, entre ellas Valladolid. Partió a las 13:30 horas de la Sede de CCOO Castilla y León, en la Plaza Madrid, y llegó a la Agencia Tributaria, una dependencia elegida por el esfuerzo que está realizando el Comité de Empresa para lograr una movilidad sostenible hasta esa institución. Como se recordará la Agencia pasó de la Plaza Madrid, una zona en el corazón de Valladolid, a la Avenida Salamanca más alejada del centro. La plantilla ha protestado porque sólo una línea de autobuses llega hasta su puerta y porque únicamente dispone de un aparcamiento para coches, con lo que se limita el acceso en otros medios, como la bicicleta.

#### **101. CONVOCATORIA MESA DE MOVILIDAD EN EL HOSPITAL DE RONDA**

El Sindicato de Sanidad y Sectores Sociosanitarios de CCOO de Málaga, ha solicitado a la Dirección-Gerencia del Hospital de Ronda, con motivo de la SEMANA EUROPEA DE LA MOVILIDAD 2017, que se convoque a la mayor brevedad la Mesa de la Movilidad para que entre las organizaciones que lo consideren, participar y poner en marcha un plan de movilidad al centro de trabajo.

Los delegados de prevención reciben continuas quejas de los profesionales que no pueden acudir a su puesto de trabajo través de medios de transporte público al hospital de Ronda, un hospital nuevo que adolece de los desplazamientos más básicos en una zona extendida de una población de referencia asistencial de 93.252 ciudadanos, con más de 25 especialidades o servicios sanitarios, con un punto de urgencias principal xxxx, con 15 boxes, con 152 habitaciones simples y 34 puestos de polivalentes, rehabilitación y tratamiento oncológico, servicio de diagnóstico, servicios externos, etc.

Para CCOO la movilidad y la accesibilidad al Hospital de Ronda no puede continuar en parálisis, y con motivo de la SEMANA EUROPEA DE LA MOVILIDAD 2017, este sindicato, denuncia la precaria situación actual y



GOBIERNO  
DE ESPAÑA

MINISTERIO  
DE AGRICULTURA Y PESCA,  
ALIMENTACIÓN Y MEDIO AMBIENTE



reivindica la puesta en marcha urgente de un plan acorde con las necesidades del centro sanitario, ya que los trabajadores no disponen de ningún medio de transporte público en los horarios de entrada y salida de la jornada laboral, lo que conlleva que los trabajadores utilicen sus vehículos, dando lugar al colapso del aparcamiento del centro, que es reducido. Esto a su vez impide a los usuarios encontrar aparcamiento, dejando sus vehículos mal estacionados, lo que ha acarreado numerosas sanciones de tráfico, ha declarado Carmen M<sup>a</sup> Sánchez Chito, la secretaria general de la sección sindical de CCOO de Ronda, 636233270. "Es de primer orden que el plan de movilidad y accesibilidad sea ya una realidad y, recoja medidas que faciliten y prioricen el acceso a los transportes públicos con carril bus-taxi, carril bici, campañas que fomenten el uso de estos medios, y entre ellas bonos a precios especiales de autobús urbano para trabajadores del centro sanitario", termina la líder sindical.

#### **102. LA MOVILIDAD CON PERSPECTIVA DE GÉNERO**

En el marco de la SEMANA EUROPEA DE LA MOVILIDAD, la Secretaría de Políticas Sectoriales y Sostenibilidad de CCOO de Cataluña organiza el acto "La movilidad con perspectiva de género", con el apoyo del Ayuntamiento de Barcelona.

#### **103. DEBATE LA MOVILIDAD EN BADALONA. DISCUSIÓN Y ACCIONES**

En el marco de la SEMANA EUROPEA DE LA MOVILIDAD, CCOO organiza en Badalona el acto "La movilidad en Badalona. Discusión y acciones", con el apoyo del Ayuntamiento de Badalona.

#### **104. MOVILIDAD SOSTENIBLE Y RESPONSABILIDAD SOCIAL DE LAS EMPRESAS**

Abogamos por una Ley de Movilidad Sostenible, pendiente desde el 2011 (se enunció en la Ley de Economía Sostenible). Es necesario seguir impulsando planes de movilidad sostenible, en los que es fundamental la participación y las aportaciones de los representantes de los trabajadores.

Además, hay una relación directa entre la pobreza laboral y la movilidad: salarios bajos y gastos en transporte, una combinación perversa. Incluimos este factor en nuestra estrategia de lucha contra la desigualdad. Salarios de 700 euros y 250 para gastos de transporte, cada vez más habituales. #FuturoSostenible, #RSE ¿CÓMO?

Seguimos insistiendo en la necesidad de incluir nuestras aportaciones sobre

medio ambiente y movilidad en las empresas en los convenios colectivos (Ver manual de CCOO para la inclusión de criterios de movilidad sostenible en la negociación colectiva).

La huella de carbono debe incluir el cálculo del desplazamiento de los trabajadores.

Las memorias de sostenibilidad de empresas y las de los planes y polígonos deben incluir correctamente estos datos, y la situación de los planes de movilidad, recogiendo la opinión de los representantes de los trabajadores como grupo de interés.

### **105. LA MOVILIDAD SOSTENIBLE CONTRA EL CAMBIO CLIMÁTICO**

La contribución del transporte urbano al cambio climático es enorme.

La mitad de las emisiones de gases de efecto invernadero debidas al transporte se producen en las ciudades. Por este motivo, las actuaciones dirigidas a mejorar la sostenibilidad del transporte metropolitano son de vital importancia para luchar contra el cambio climático.

Existe un amplio consenso en que el cambio climático es el principal problema ambiental, y uno de los problemas sociales más importantes al que nos enfrentamos. Además, España es uno de los países europeos en los que se prevé que las consecuencias del cambio climático serán más dramáticas. Uno de los gases de efecto invernadero es el CO<sub>2</sub> y lo emiten los motores de combustión de los coches al consumir hidrocarburos.

### **106. MOVILIDAD Y CENTROS DE TRABAJO**

La mayoría de las empresas del País Valencià son PYMES y micropymes, localizándose fuera de los entornos urbanos y se sitúan principalmente en zonas industriales. Son zonas en las que se realizan actividades terciarias, comerciales, industriales o de servicios, y en las que se concentra un importante volumen de empleo y se generan numerosos problemas de accesibilidad en los desplazamientos diarios.

Por ello, desde CCOO PV proponemos:

- Que se incluyan los riesgos de la seguridad laboral vial en las evaluaciones de riesgos.

- Incluir la seguridad vial laboral en la vigilancia de la salud, desde un punto de vista preventivo y no excluyente.
- Que se incluya en los convenios colectivos articulado sobre la movilidad sostenible. Ya que todo Plan de movilidad elaborado en el marco de la negociación colectiva será vinculante.
- Es necesario la participación real de todos los agentes implicados en la realización de un Plan de Movilidad, la representación legal de los trabajadores, las empresas, los operadores de transporte y la propia Administración local y autonómica, con la finalidad de que los planes sean eficientes y adaptados a las diferentes necesidades.
- Realizar planes conjuntos que agrupen a todas las empresas de la misma zona industrial o polígono industrial, garantizando simultáneamente los servicios de emergencia ante cualquier incidente.
- Defender incrementar el transporte colectivo actual, junto con otras alternativas de desplazamiento como los accesos peatonales o en Bici a los centros de trabajo.

#### 107. MOVILIDAD Y GÉNERO

En el momento actual y según las estadísticas, se observa un comportamiento algo distinto entre mujeres y hombres en el uso de los medios de transporte.

- Las mujeres tienden más a desplazarse a pie y en transporte público, que los hombres.
- Las mujeres suelen conducir menos coches privados, mientras que viajan como pasajeras con mayor frecuencia.
- Las mujeres suelen desplazarse tanto por motivos de trabajo como por tareas asociadas al cuidado de personas.
- Las mujeres tienden a vivir más cerca de su lugar de trabajo.
- Mientras que las mujeres suelen usar diversos modos de transporte, los hombres tienden más a usar el coche exclusivamente.

La explicación a estas tendencias diferentes de comportamiento se debe a múltiples factores, entre los que cabe destacar:

- El diferente papel socioeconómico que desempeñan hombres y mujeres, que se traduce en mayores tasas de desempleo, segregación horizontal y vertical, brecha salarial, trabajos peor valorados económica y socialmente, etc. Todo ello, además de otros factores culturales o educativos, hace que cuando



GOBIERNO  
DE ESPAÑA

MINISTERIO  
DE AGRICULTURA Y PESCA,  
ALIMENTACIÓN Y MEDIO AMBIENTE



existan necesidades de conciliación familiar, muchas mujeres se ocupen de ellas en mayor medida que los hombres. Por ello también, tienden a vivir cerca del trabajo.

- La gestión del territorio y la accesibilidad: El diseño urbano, pese a que se han hecho esfuerzos para responder a las necesidades de toda la población, no solo de las mujeres sino también de otros colectivos específicos, aún queda mucho por hacer. Y en el caso del medio rural, el problema estriba no tanto en el diseño como en la escasez de infraestructuras y servicios. Si como ya se ha detallado, las mujeres tienden a usar más el transporte público que el coche privado y no se ha diseñado un transporte público en el medio rural, pueden suponer mayores dificultades para las mujeres.

- La seguridad es un elemento clave para entender la movilidad con una perspectiva de género. La movilidad de las mujeres se puede ver limitada en ciertos horarios, sobre todo nocturnos, en los cuales se ven expuestas a riesgos de violencia sexual. Además, este riesgo está relacionado con los espacios públicos que en no pocas ocasiones se diseñan sin pensar en la seguridad de las mujeres.

Por tanto, desde CCOO PV proponemos lo siguiente:

- Es necesario superar el actual modelo de movilidad para potenciar la intermodalidad del transporte público que permita la realización de desplazamientos cortos, encadenados y motivados por las nuevas necesidades de conciliar la vida laboral, familiar y personal, para tender a la corresponsabilidad en la que mujeres y hombres ejerzan los cuidados de forma compartida, y que conllevaría a un incremento del uso de los medios públicos.

- Es necesario incluir la perspectiva de género en los convenios, estudios y planes de movilidad para así garantizar la igualdad de oportunidades de mujeres y hombres, facilitar las actividades tanto de la esfera productiva como la reproductiva, y atender la diversidad de necesidades de toda la población. En definitiva, la perspectiva de género posibilita la mejora de la calidad de vida de las ciudadanas y ciudadanos. En caso contrario no habrá cambios reales.

- Participación de todos los agentes sociales, en la planificación de la red de transporte público y accesos a las ciudades. Un transporte público que sea eficiente, que conecte no solo con los lugares de trabajo, sino también con instituciones educativas, complejos sanitarios, y centros comerciales y de servicios, de tal manera que se favorezcan los desplazamientos encadenados con este propósito.





GOBIERNO  
DE ESPAÑA

MINISTERIO  
DE AGRICULTURA Y PESCA,  
ALIMENTACIÓN Y MEDIO AMBIENTE



Igualmente, hay que reivindicar la participación de la plantilla y sus representantes en la implantación de los planes de movilidad de la empresa, que dé una respuesta óptima a la diversidad de necesidades existentes.

- Evaluar la posibilidad de que el transporte público se acerque o tenga paradas dentro de los polígonos industriales, lo que, por un lado, incrementaría las posibilidades de empleo de las mujeres en estas localizaciones y, por otro, no se estaría a expensas de poseer un vehículo privado para poder trabajar. Además, favorecería a colectivos específicos como personas inmigrantes, con discapacidad o jóvenes.

### **108. LEY DE MOVILIDAD SOSTENIBLE PARA CANTABRIA**

CCOO ha pedido hoy la creación de una Ley de Movilidad Sostenible que responda a las “necesidades reales de la movilidad en Cantabria”.

Así lo ha asegurado la Secretaria de Salud Laboral y Medio Ambiente de CC OO, Laura Lombilla, quien ha defendido la necesidad de crear un marco normativo que regule todos los aspectos relativos a la movilidad sostenible. Ha señalado alguno de los puntos más importantes como son: “El fortalecimiento del tren, en especial el de cercanías, es necesaria la inversión urgente en todas la líneas de tren de cercanías en Cantabria”, “la creación de un consorcio de transporte y un bono social de transporte unificado, así como, la regulación y promoción con incentivos para realizar planes de movilidad sostenible y segura a los centros de trabajo”.

Según la dirigente de CCOO, el objetivo del sindicato es, en lo que a la movilidad de los trabajadores se refiere, que se integren las políticas de transporte con la planificación territorial y urbanística y se impulsen cambios normativos y fiscales en favor de la ecomovilidad, puesto que de esta manera, se podrían integrar los riesgos en la evaluación y planificación preventiva de la empresa.

Por otro lado, al favorecer los medios y sistemas de transporte alternativos al automóvil, desplazamientos a pie, en bicicleta, en transporte público y/o colectivo, en coche compartido, o por medio de transporte colectivo que se establezca en la empresa o mediante acuerdos de varias empresas pertenecientes a un mismo polígono industrial, estamos contribuyendo de manera definitiva a que se creen sinergias y mecanismos de cooperación entre todos los agentes y sectores sociales y económicos implicados.



En este sentido, ha afirmado Lombilla, “en lo que se refiere a la salud laboral y medio ambiente, todo esto es necesario y urgente que se cumpla cuanto antes, para evitar, de esta manera, los accidentes de trabajo in itinere, la exclusión laboral, la mitigación de emisiones difusas y también para superar la crisis social energética y ambiental en la que estamos instalados.

Así mismo, la Secretaria de Salud Laboral y Medio Ambiente ha expuesto: “Estas son algunas de las propuestas más importantes del decálogo de movilidad sostenible elaborado por CCOO para avanzar en la construcción de un nuevo modelo:

- Crear la figura del gestor de movilidad y constituir consejos de movilidad en los polígonos industriales y grandes empresas.
- Apostar por el transporte colectivo intermodal con criterios de racionalidad.
- Incentivar el uso del coche compartido, la bicicleta y los desplazamientos a pie.
- La empresa debe subvencionar de forma negociada y mediante una acción positiva la utilización de estos medios.
- El derecho al transporte debe materializarse en el derecho al título de transporte, de carácter personal y que abarque a toda la plantilla, con independencia de su fecha de ingreso y de la situación laboral que tenga.
- Incorporar la movilidad in itinere y la accesibilidad al centro de trabajo en la evaluación de riesgos laborales.
- Incluir la auditoría de movilidad en los estudios para obtener un sistema de certificado ambiental (EMAS o ISO).
- Incluir los temas de movilidad en la negociación colectiva atendiendo a la diversidad de situaciones.

Por último, CCOO de Cantabria se sumará a los actos de la SEMANA EUROPEA DE LA MOVILIDAD realizando acciones informativas en los polígonos industriales y empresas con problemas de movilidad, entregando material informativo y reactivando la campaña “Por aquí no paso. Por un acceso digno al trabajo”, ha subrayado.



GOBIERNO  
DE ESPAÑA

MINISTERIO  
DE AGRICULTURA Y PESCA,  
ALIMENTACIÓN Y MEDIO AMBIENTE



Coincidiendo con la SEMANA EUROPEA DE LA MOVILIDAD 2017, CCOO Andalucía reitera, una vez más, su compromiso con una transición justa hacia un modelo de movilidad más sostenible, equitativo y seguro, generador de cohesión territorial y social, con un gran potencial en materia de generación de empleo.

El 66% de los desplazamientos diarios de las personas trabajadoras se origina por motivos laborales –ir o venir del lugar de trabajo o para buscarlo-, por lo que promover medios de movilidad alternativos, sostenibles y seguros resulta una prioridad para el sindicalismo de clase.

El uso masivo y excesivo del coche para estos desplazamientos provoca graves impactos que perjudican a los trabajadores y trabajadoras, pero también a la sociedad en general y, sin duda, afectan a la competitividad del tejido productivo: elevada accidentalidad in itinere, exclusión social para quienes no poseen vehículo propio motorizado, pérdida de tiempo que podría dedicarse a la conciliación, incremento de costes económicos, emisiones de gases contaminantes que empeoran la calidad del aire, deterioro de la salud pública y laboral, intensificación del cambio climático, etc.

Avanzar hacia un modelo de movilidad más sostenible y segura para los trabajadores y trabajadoras debe ser, pues, una responsabilidad compartida, que precisa de una apuesta política decidida e inversiones suficientes, y de una clase empresarial con capacidad de afrontar los retos del cambio climático para adaptar los sistemas de organización del trabajo y la propia logística de las empresas. El impulso de procesos negociados de adaptación a nuevos modelos de movilidad por parte de los sindicatos, -ya sea a nivel de centro de trabajo, empresa, sector, polígono o territorios- debe ser, sin duda, un objetivo prioritario de los miles de delegados y delegadas que representan a Comisiones Obreras en Andalucía.

Cada año se producen más de 20.000 accidentes laborales in itinere en nuestra Comunidad, algo que está directamente relacionado con la forma de desplazarse al trabajo y la intensificación de los sistemas de organización del mismo en estos tiempos. La Negociación Colectiva, cualquiera que sea el ámbito de cobertura de referencia, debe incorporar medidas que favorezcan la transición hacia una movilidad de los trabajadores y trabajadoras más sostenible y segura, favoreciendo a su vez mejoras sustanciales en la competitividad de las empresas. La negociación de Planes de Movilidad en empresas y epicentros de movilidad laboral deben ser referencia de nuestro trabajo diario.



Asimismo, en Andalucía deben integrarse las políticas de transporte y movilidad en la ordenación territorial y urbanística, acompañándose de medidas fiscales que favorezcan la ecomovilidad y campañas de información y sensibilización que conformen una estrategia de alternativas reales al vehículo privado. Para ello, resulta fundamental que el Gobierno andaluz desarrolle la Ley de Movilidad Sostenible que lleva parada desde 2014 y active el proyecto de Ley de Cambio Climático.

Tampoco podemos olvidar el transporte de mercancías y personas, uno de los principales sectores emisores de gases de efecto invernadero (GEI) y de elementos contaminantes a escala planetaria. Integrar las mejoras tecnológicas en las políticas públicas de transporte urbano e interurbano y favorecer la cohesión territorial dentro y fuera de Andalucía a través de una conectividad real, resulta prioritario. Por ello, recuperar el déficit de inversiones que el Gobierno central tiene con Andalucía y reconducirlo hacia un sistema de infraestructuras de transporte eficiente y sostenible es clave para nuestra tierra.

En este contexto, desde CCOO Andalucía reivindicamos e instamos a impulsar, entre otras, algunas de estas medidas:

- Constituir Consejos de Movilidad en los centros de trabajo y polígonos, como espacios de diálogo y negociación de medidas entre empresas, sindicatos, administraciones y operadores de transporte.
- Una apuesta central por el transporte colectivo (público y privado), para lo que resultan fundamentales redes públicas intermodales y efectivas para un sistema de movilidad sostenible integral.
- Fomento de alternativas complementarias para ir al trabajo en bicicleta, coche compartido, itinerarios peatonales seguros, a través de incentivos por parte de las empresas y las administraciones.
- Extensión de aquellas medidas negociadas en las empresas relacionadas con el transporte al conjunto de las plantillas, con independencia de su situación laboral (subcontratación, ETTs, tipos de contrato, autónomos dependientes, etc) y atendiendo a la diversidad de situaciones personales y colectivos más vulnerables (mujeres, jóvenes, discapacitados, personas que residen a mayor distancia del centro de trabajo).
- Incorporación de la movilidad in itinere a la evaluación de riesgos, e integración del plan de movilidad con la política de prevención de riesgos laborales en la empresa.

En definitiva, se trata de poner en práctica las medidas adecuadas, muchas de ellas recogidas en planes y normativa ya existentes, para una movilidad más sostenible y, en consecuencia, beneficiosa para todo. Beneficiosa para toda la sociedad.

#### **110. PLAN DE MOVILIDAD EN EL HOSPITAL TORRECÁRDENAS**

Entre los próximos días 16 y 22 de septiembre se celebra la SEMANA EUROPEA DE LA MOVILIDAD, una semana en la que el CCOO continuará reclamando una adecuada estrategia de transporte y planes de movilidad sostenibles en los centros de trabajo que aporten ventajas para el medio ambiente y a la salud de las personas.

“Es necesaria una alternativa de movilidad que consiga cambiar el modelo imperante del uso del vehículo privado, ya que los servicios de transporte público en nuestra ciudad son muy reducidos y con las obras en marcha del Hospital Materno-Infantil la zona de aparcamiento disponible se ha reducido considerablemente”, afirma la responsable de Salud Laboral del Sindicato de Sanidad y Sectores Sociosanitarios de CCOO de Almería, Trinidad Garrido.

“A todo esto hay que sumar los atascos de tráfico que se producen diariamente en las entradas y salidas de las ciudades, donde coinciden cientos de vehículos en determinadas horas del día, lo que conlleva una pérdida significativa de tiempo de las personas y un aumento del tiempo dedicado al trabajo”, añade la líder sindical.

La Federación de Sanidad y Sectores Sociosanitarios de CCOO de Andalucía ha reivindicado en reiteradas ocasiones al SAS que implante un modelo de movilidad más seguro y saludable que reduzca la accidentabilidad viaria durante los desplazamientos a los centros sanitarios, que las convocatorias de concurso de traslados y de acoplamientos sean más ágiles para acercar el puesto de trabajo al domicilio familiar y que se regulen las comisiones de servicio, reivindicación histórica de CCOO. Y este año vuelve a reclamar y con urgencia planes de movilidad a la Administración sanitaria.

Este sindicato considera que el SAS debe cumplir la recomendación de la Unión Europea que anima a fomentar soluciones de movilidad y constituir consejos de movilidad en los centros de trabajo, usar alternativas complementarias para ir al trabajo, incorporar la movilidad in itinere a la

evaluación de riesgos e integrar el plan de movilidad con la política de prevención de riesgos laborales.

## 111. **POLÍTICA DE MOVILIDAD INTEGRADA**

Con el impulso de la Comisión Europea, desde el año 2000 se viene celebrando del 16 al 22 de septiembre de cada año la SEMANA EUROPEA DE LA MOVILIDAD, abordando distintos temas relacionados con la movilidad sostenible.

El tema elegido este año está centrado en la movilidad limpia, compartida e inteligente y el lema: "Compartir te lleva más lejos", nos anima a fomentar soluciones de movilidad compartida y destacar los beneficios de modos de transporte más limpios, apoyándonos en las tecnologías de transporte inteligente. Para lo que establece dos objetivos ambiciosos para la movilidad urbana: eliminar gradualmente los coches diésel de las ciudades de aquí a 2050 y realizar una transición hacia una logística urbana de emisiones cero en los principales centros urbanos de aquí a 2030. En este sentido Violeta Bulc, Comisaria Europea responsable de Transporte, ha establecido cuatro áreas prioritarias: innovación, digitalización, descarbonización y ciudadanía.

La SEMANA EUROPEA DE LA MOVILIDAD, es una oportunidad para explicar los retos que afrontan las ciudades y los pueblos para generar un cambio en el comportamiento y caminar hacia una estrategia de transporte más sostenible.

Por otra parte, el lema planteado nos obliga a reflexionar sobre la utilización del coche particular en los desplazamientos al ir y volver al trabajo y sus consecuencias, sociales, ambientales y económicas. Es innegable el convencimiento que la sociedad en su conjunto tiene al considerar el calentamiento de la tierra como uno de los mayores riesgos para la humanidad y siendo, en concreto, el modo de transporte uno de los factores que más influyen en el cambio climático, por lo que es urgente fomentar y alcanzar acuerdos que den respuesta a la demanda de la sociedad.

En este sentido, la insostenible planificación urbanística que afecta a la logística del transporte, a causa del aumento de la distancia a los centros de trabajo y polígonos industriales del domicilio particular, la escasa o nula disponibilidad de transporte público obliga a disponer de vehículo propio para poder acceder a un puesto de trabajo, tarea de por sí francamente

complicada si añadimos la precariedad laboral que soporta nuestro país debido a las reformas laborales.

La necesidad de acceder en vehículo propio a los centros de trabajo aumenta el riesgo de accidente in itinere como lo indican las cifras recogidas en las estadísticas del Ministerio de Empleo y Seguridad Social: de los 566.235 accidentes de trabajo con baja en el año 2016, 77.170 fueron por un accidente de tráfico, lo que supone un 8,3% más que en 2015. Además, 1 de cada 3 accidentes mortales en el ámbito laboral fue por siniestro vial. Las 208 víctimas suponen el 33,06% de los fallecidos por causas laborales. En concreto, durante la jornada laboral murieron 88 personas por accidente en 2016, un 22,2% más que en 2015, y 120 personas fallecieron al ir o volver de su lugar de trabajo, un 18,8% más que en 2015.

Otros de los factores a destacar en el uso del vehículo particular en el desplazamiento para ir y volver del trabajo, además de la compra del automóvil, es el incremento de los costes en dinero y tiempo para acceder al centro de trabajo. Estos costes son inasumibles, ambiental y económicamente, pero también lo son socialmente para aquellas personas que no pueden disponer de recursos para obtener el permiso de conducir, ya que se les está impidiendo optar a un puesto de trabajo.

Desde UGT y CCOO somos conscientes de que iremos más lejos con una movilidad compartida, modos de transporte más limpios y una I+D+i hacia un transporte inteligente. Consiguiendo así que en los accesos a los centros de trabajo y polígonos se implanten planes de movilidad con un transporte público adecuado y que garantice un menor número de accidentes laborales in itinere, con la consiguiente reducción en los gastos sociales por atención sanitaria y recuperación de la persona accidentada aminorando el dolor a las familias. Por ello, se requieren inversiones para la planificación, construcción y mantenimiento de unas infraestructuras que garanticen un transporte público ajustado a las necesidades de la sociedad. Cuestiones que se han de plasmar lo antes posible en una Ley de Movilidad mediante una política de movilidad integrada, como así venimos exigiendo desde nuestras organizaciones sindicales.

## **112. CCOO PARTICIPA EN LA SEMANA EUROPEA DE LA MOVILIDAD EN VALLADOLID**

La secretaría de Migraciones y Medio Ambiente, junto con la Federación de Servicios a la Ciudadanía de CCOO Castilla y León, ha organizado las

actividades que acompañarán la SEMANA EUROPEA DE LA MOVILIDAD en Valladolid, en la que tradicionalmente participa nuestro sindicato. De este modo contribuimos al debate sobre los límites de la movilidad y su repercusión en las personas. También animamos a nuestros afiliados y afiliadas a participar en las actividades programadas por el Ayuntamiento de Valladolid con las organizaciones sociales de la ciudad.

La actividad del día 20 consiste en una “carrera de medios de transporte” para recorrer el camino entre la sede de CCOO Castilla y León, en la Plaza Madrid, hasta la Agencia Tributaria en la Avenida de Salamanca. Son algo más de 3 kilómetros que los participantes deberán salvar en coche, en autobús, en bicicleta o andando para conocer con qué medio se tarda menos en hacer el recorrido. A su llegada a la sede de Hacienda se realizará la medición de unos tiempos que habitualmente deparan sorpresas.

El día 21 los compañeros y compañeras de la Federación de Servicios a la Ciudadanía, donde se integra el sector ferroviario, realizarán una campaña informativa a favor del corredor de cercanías entre Palencia-Valladolid-Medina del Campo en la estación del Campo Grande y en los trenes con parada en este recorrido. El objetivo es reavivar el debate en torno a esta iniciativa que ha puesto en marcha Comisiones Obreras y que, a pesar de contar con el visto bueno de los alcaldes y alcaldesas del trazado, no está teniendo el apoyo de Renfe y Adif como reclamamos desde el sindicato.

El día 22 de septiembre los compañeros y compañeras que nos remitan fotografías de su camino al trabajo en un medio de transporte sostenible recibirán un obsequio. Las imágenes nos servirán para hacer una campaña de apoyo al Día sin coches en las redes sociales que etiquetaremos como #CCOODíaSinCoches.

### **113. PLAN DE MOVILIDAD Y ACCESIBILIDAD PARA EL HOSPITAL REINA SOFÍA**

Para CCOO la movilidad y la accesibilidad al Hospital Reina Sofía no puede continuar en parálisis, y con motivo de la SEMANA EUROPEA DE LA MOVILIDAD 2017, este sindicato, denuncia la precaria situación actual y reivindica la puesta en marcha urgente de un plan acorde con las necesidades del Centro Sanitario.

En el año 2016, la Dirección Gerencia del Reina Sofía, presentó un plan de modernización de los aparcamientos de trabajadores y usuarios, ligado a la





GOBIERNO  
DE ESPAÑA

MINISTERIO  
DE AGRICULTURA Y PESCA,  
ALIMENTACIÓN Y MEDIO AMBIENTE



construcción de un nuevo edificio de consultas externas para el Materno-Infantil, mediante a un sistema de gestión, explotación y financiación privada, que conllevaría un nuevo tributo recaudatorio para los ciudadanos, cada vez que hiciesen uso de estos aparcamientos. Este proyecto, tuvo un fuerte rechazo de la ciudadanía, sindicatos, partidos políticos, asociaciones de consumidores y usuarios de la sanidad, alcaldes de la provincia, movimientos ciudadanos, incluida la plataforma aparcamientos Reina Sofía de la que CCOO también forma parte. Ello culminó con la publicación en el BOJA, el 30 de noviembre de 2016, del desistimiento por parte del Servicio Andaluz de Salud (SAS) de este proyecto.

La realidad es tan cruel, como que, el compromiso de la Consejería de Salud de continuar con un estudio de un nuevo proyecto, que recogiese las demandas que se le habían trasladado desde todas organizaciones que se implicaron en la paralización del anterior proyecto, no se ha cumplido, puesto que el Hospital Reina Sofía no ha reaccionado, ni tan siquiera, adecentando los cientos de baches y grandes socavones que día a día se van multiplicando en los aparcamientos, y que con la llegada del invierno, el riesgo de accidente se incrementará.

El Hospital Reina Sofía es uno de los principales núcleos, como punto de partida y destino, que condicionan la movilidad del municipio de Córdoba, y que, por tanto, requiere actuaciones urgentes para dar soluciones a las necesidades de movilidad y accesibilidad del Complejo Sanitario.

Para el Secretario General del Sindicato de Sanidad y Sectores Sociosanitarios, José Damas, es imprescindible que el plan de movilidad y accesibilidad para el Reina Sofía, el que durante mes de marzo de este año, el Ayuntamiento de Córdoba hacia como proyecto suyo, sea una realidad, y no se quede solo en anuncios y programas e intenciones políticas.

Damas, continua exponiendo que “por el complejo Reina Sofía pueden pasar a diario, una media de unas 15.000 personas” ello considerando que es un centro de carácter regional, con una población de referencia asistencial de 1.144.934, con más de 40 especialidades o servicios sanitarios, con el principal punto de urgencias de la ciudad, atención en más de 100 consultas médicas, ingresos para más de 1200 camas hospitalarias, intervenciones en 33 quirófanos, servicios de diagnóstico, rehabilitación y tratamiento oncológico, además de los más de 5000 trabajadores, personal en formación universitarios y de formación profesional, proveedores, servicios externos y

personas que acuden a diario como acompañantes o visitantes de pacientes, etc.

Para CCOO, es de primer orden que el plan de movilidad y accesibilidad sea ya una realidad y, recoja medidas que faciliten y prioricen el acceso a los transportes públicos con carril bus-taxi, carril bici, campañas que fomenten el uso de estos medios, y entre ellas bonos a precios especiales de autobús urbano para trabajadores del centro sanitario, fomento del uso compartido para acudir al trabajo de coches particulares desde la provincia, en definitiva incentivar para que se reduzca el uso del vehículo particular para acudir al hospital, pero ello, no puede ser motivo de olvido por parte de los responsables públicos, del problema de los aparcamientos dada su precaria situación y gran riesgo de accidentes para las personas que transitan a diario por estas zonas necesarias para acuden al Hospital.