



DESDE EL PARQUE

Boletín del Parque Nacional de Cabañeros

Noviembre - Diciembre de 2018

Sumario

Visita técnica del equipo de Iberlince al Parque de cara a la reintroducción del lince en Cabañeros

Nuevo visor web de la Red de Parques Nacionales, la información cartográfica para todos los usuarios

Celebrado el Pleno Ordinario anual del Patronato

Rescatado en Pueblonuevo un Busardo ratonero

Buena acogida de la exposición “Parques Nacionales. Naturaleza, arte y cultura”

Dónde ver grullas en Cabañeros



Tremella mesentérica, hongo que podemos encontrar en troncos y ramas caídas en los bosques de Cabañeros.

Visita técnica del equipo de Iberlince al Parque de cara a la reintroducción del lince en Cabañeros

El director de Parques Nacionales y el de Cabañeros mostraron los trabajos realizados para la mejora del hábitat, así como la idoneidad de diversas áreas del Parque para la acogida de ejemplares de esta especie en peligro de extinción

El pasado 8 de noviembre se reunieron en Cabañeros el Director del O.A.P.N. Juan José Areces, y el Director General de Gestión del Medio Natural y Espacios Protegidos de Andalucía, Javier Madrid, entidad gestora del Proyecto Life+IBERLINCE, acompañados de técnicos de ambas instituciones, para conocer de primera mano las actuaciones que se están realizando en Cabañeros con vistas a la reintroducción del lince ibérico.



Visita técnica del equipo de Iberlince al Parque Nacional de Cabañeros

Todos coincidieron en el buen trabajo desarrollado para asegurar el asentamiento de una población de lince en este espacio protegido y expresaron el convencimiento de la próxima presencia de este carnívoro en uno de sus territorios más genuinos.

El Proyecto Life+IBERLINCE “Recuperación de la distribución histórica del Lince Ibérico en España y Portugal” termina este año habiéndose superado los objetivos. La población sigue aumentando año tras año desde los 90 ejemplares en 2002 concentrados en Andalucía a los 590 a finales de 2018 distribuidos además por más áreas. Al menos 70 campean por Castilla-La Mancha (Montes de Toledo y Sierra Morena Oriental).

Nuevo visor web de la Red de Parques Nacionales, la información cartográfica para todos los usuarios

Parques Nacionales crea una herramienta que pone a disposición de los usuarios de forma sencilla toda la información cartográfica de estos espacios naturales protegidos, desde infraestructuras y rutas, hasta los datos de seguimiento de conservación.

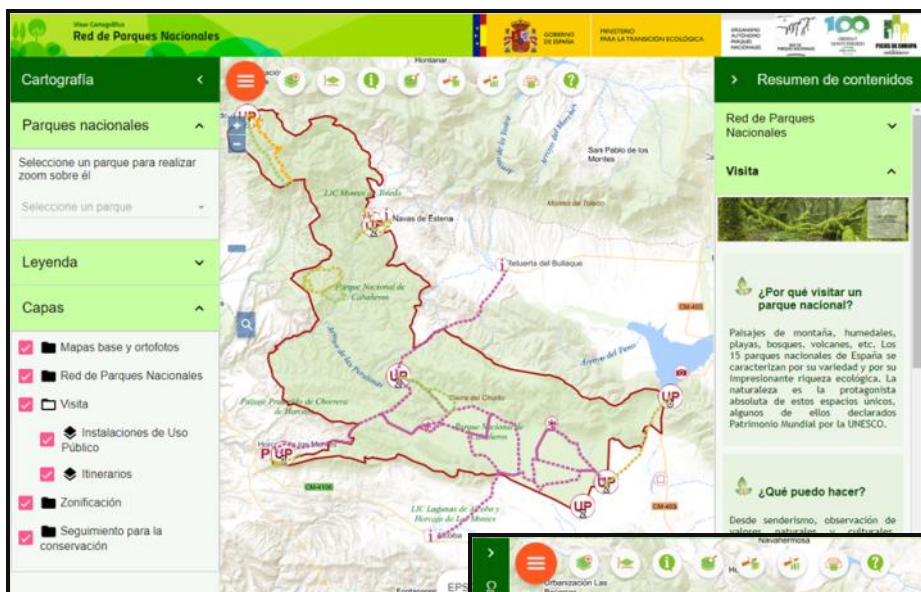
Tras un arduo esfuerzo de coordinación y de elaboración de datos por parte de los técnicos de Sistemas de Información Geográfica de los Parques y los servicios centrales del Organismo Autónomo Parques Nacionales, finalmente se pone a disposición pública el visor web de la Red de Parques Nacionales de España, una herramienta para la navegación y visualización de la información cartográfica.

El visor tiene una doble función de entrada; la primera dirigida hacia el usuario interesado en la visita y el uso público en la Red de Parques Nacionales (itinerarios e instalaciones). La segunda se dirige al usuario con un perfil específico, interesado en las diferentes iniciativas desarrolladas en el seguimiento para la conservación. Otra ventaja es que está disponible en español e inglés.



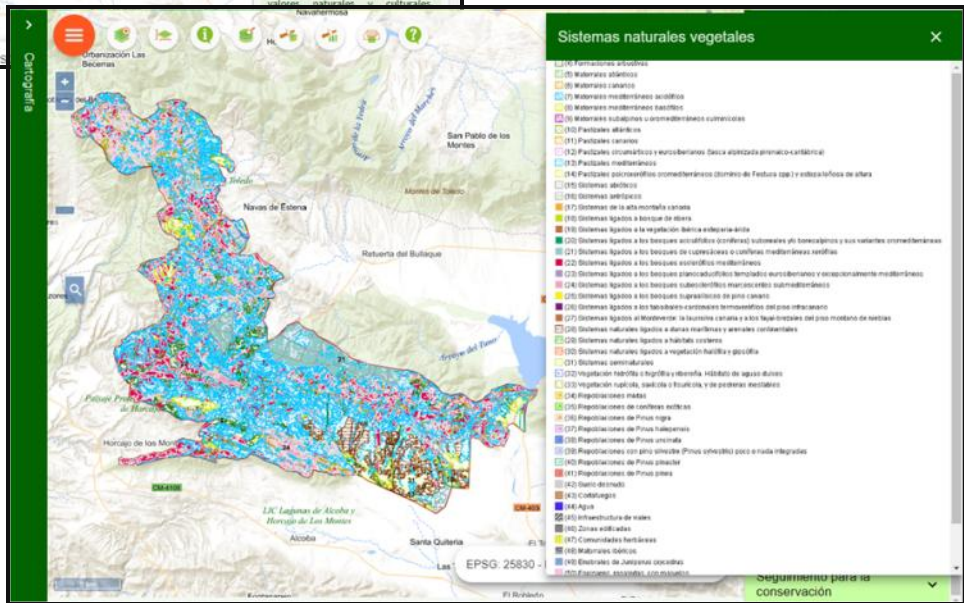
El Visor se encuentra alojado en la sección de Cartografía y SIG de la web de la Red de Parques Nacionales: <https://www.miteco.gob.es/es/red-parques-nacionales/sig/>

También se puede acceder directamente <http://sigred.oapn.es/VisorRedPPNN/>



En cuanto a uso público, el visor permite conocer la ubicación de los centros de visitantes, miradores, puntos de interés, así como los itinerarios, y con un simple vistazo algunas de sus características, por ejemplo el color de la línea define su grado de dificultad.

En cuanto a seguimiento de la conservación encontramos capas de los sistemas naturales, localización de las estaciones meteorológicas, seguimiento fitosanitario, especies indicadoras de cambio climático, fenología, aves comunes, lepidópteros y proyectos de investigación.



Celebrado el Pleno Ordinario anual del Patronato

Una veintena de representantes de diversas administraciones, asociaciones y propiedades conformaron la mesa del Pleno, con las subvenciones del área de influencia socioeconómica como principal tema del orden del día

El 27 de noviembre se reunió el Patronato del Parque Nacional, el órgano de participación pública que cuenta con representantes de la administración estatal, autonómica y local, diputaciones, entidades científicas, asociaciones ecologistas y agrarias, propietarios particulares, guardería y guardia civil.



Pleno del 27 de noviembre en Pueblonuevo del Bullaque

En primer lugar fueron presentados los nuevos cargos de Presidente del Patronato y Director-Conservador del Parque, para a continuación dar paso a una breve presentación del desarrollo del plan de actividades de gestión del Parque con los avances desde el anterior encuentro, para poner al día a los asistentes.

El principal tema abordado fue la valoración de las 92 solicitudes de subvenciones del área de influencia socioeconómica relativas a la convocatoria 2018, divididas en 29 solicitudes de entidades privadas, 56 solicitudes de personas físicas y 7 de entidades sin ánimo de lucro. Para esta convocatoria el presupuesto total asciende a 449.854€, lo que supone aproximadamente cien mil euros más que la convocatoria anterior. La cuantía total se distribuye en 247.420€ para los ayuntamientos, 157.449€ para las entidades privadas y 44.985€ para las personas físicas o entidades sin ánimo de lucro.

Otros temas tratados fueron el estado del borrador del Plan Rector de Uso y Gestión y las gestiones para su aprobación, y en los ruegos y preguntas, destacó la consulta sobre el futuro proyecto de extracción minera en uno de los municipios cercanos al Parque Nacional (Fontanarejo).

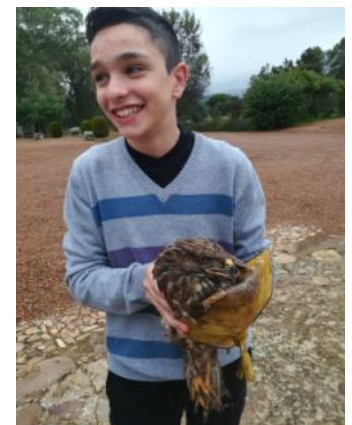
Rescatado en Pueblonuevo un Busardo ratonero

Un joven de la localidad encontró al ave que tenía dificultades para volar por lo que acudió a su auxilio

El pasado 8 de noviembre Gonzalo Sánchez Quilón, residente en una finca próxima a Pueblonuevo del Bullaque, encontró una rapaz herida que rápidamente trajo a las oficinas del Parque Nacional. La había encontrado junto a una valla sin poder volar ya que tenía las plumas del ala partidas todas a la misma altura, probablemente debido a un choque con el vallado.

El personal del Parque Nacional identificó al ave, un Busardo ratonero (comúnmente conocido como “ratonero”) y lo trasladó al Centro de Recuperación de Fauna Amenazada “El Chaparrillo” donde está siendo atendido. La veterinaria nos ha informado de que está mejor y bien alimentado, pero las plumas tardarán en torno a un año en volver a crecer por lo que permanecerá en el centro hasta su total recuperación.

El **busardo ratonero** (*Buteo buteo*) es una de las rapaces más abundantes de Europa, ya que se adapta a cualquier tipo de hábitat, no sólo para la búsqueda de alimento sino también para reproducirse. En invierno las mesetas castellanas reciben un buen número de ejemplares provenientes de centro Europa.



Gonzalo con el ratonero

Buena acogida de la exposición “Parques Nacionales. Naturaleza, arte y cultura”

La presentación de la nueva exposición temporal en el centro de visitantes sorprendió a un grupo de escolares y más asistentes que tuvieron oportunidad de conocer de la mano de la propia autora la minuciosidad con la que ha sido realizada cada pieza.

El 30 de noviembre, en Horcajo de los Montes, se inauguró la exposición “Los Parques Nacionales. Naturaleza, arte y cultura”. La autora, Santiago Molina Plaza, natural de Alcolea de Calatrava y guía del Parque Nacional de las Tablas de Daimiel, ha realizado un mosaico de composiciones vegetales inspiradas en cada uno de los 15 espacios protegidos de la Red de Parques Nacionales.



Mosaico de Cabañeros, enmarcado en una colmena de corcho, muy usadas en la zona

Las obras se enmarcan en soportes cargados de simbolismo: un trozo de barco, un palanganero, tablas de braseros de picón, ventanas antiguas de madera o, en el caso de Cabañeros, una colmena de corcho. En la inauguración, la artesana explicó cómo había concebido y desarrollado su obra, el porqué había elegido determinados elementos vegetales, la técnica del prensado, los problemas que había tenido y contestó a las preguntas que le fueron haciendo los asistentes. Puso en valor que vivir en un pueblo ofrece una serie de recursos a sus habitantes que no tienen en las ciudades grandes.

La exposición está teniendo una gran acogida, y permanecerá en el centro de visitantes hasta el próximo 7 de enero de 2019.



El departamento de Dibujo del IES Montes de Cabañeros acudió a la presentación con un grupo de alumnos/as

► **Dónde ver grullas en Cabañeros**



Como dice el refrán “**Grullas en el cielo, carbón en el brasero**”, con el frío llegaron las bandadas de estas bellas aves y en este privilegiado entorno natural que es Cabañeros se pueden observar muy bien.

- Dormideros últimas horas del día: principalmente el embalse de la Torre de Abraham, desde el mirador o en la entrada a la presa en la carretera CM-403, o también en el área recreativa y centro de visitantes, ya que lo sobrevuelan a escasa altura. Otro dormitorio está en las proximidades de Alcoba por lo que se las ve llegar desde las rañas de alrededor.
- Campos, cultivos y rañas donde se alimentan en las horas centrales del día: los alrededores de Pueblonuevo, Santa Quiteria, Alcoba, El Robledo y Las Islas, y a ambos lados de las carreteras que unen estas localidades. Destaca el “Camino de la Lápida”, que puede realizarse a pie, entre Alcoba y Santa Quiteria.
- En vuelo las veremos en sus travesías diarias de los dormitorios a los campos y viceversa, por ejemplo en Casa Palillos. Son muy “puntuales”, pasando cada día prácticamente a la misma hora por los mismos sitios.

Redacción: Ángel Gómez Manzanque, María Jesús Sánchez Soler, Virginia Torralba Baraja.

Edición y maquetación: Virginia Torralba Baraja.

¿QUIERES RECIBIR EL BOLETÍN INFORMATIVO DEL PARQUE NACIONAL DE CABAÑEROS?
Solicítaselo a la Guía del Parque, o escribiendo a boletinpnc@oapn.es, o en el teléfono 926 78 32 97

Consulta los boletines anteriores en la web oficial del Parque Nacional de Cabañeros
<https://www.miteco.gob.es/es/red-parques-nacionales/nuestros-parques/cabaneros/boletin.aspx>

