

AGUA E INDICADORES DEL AGUA

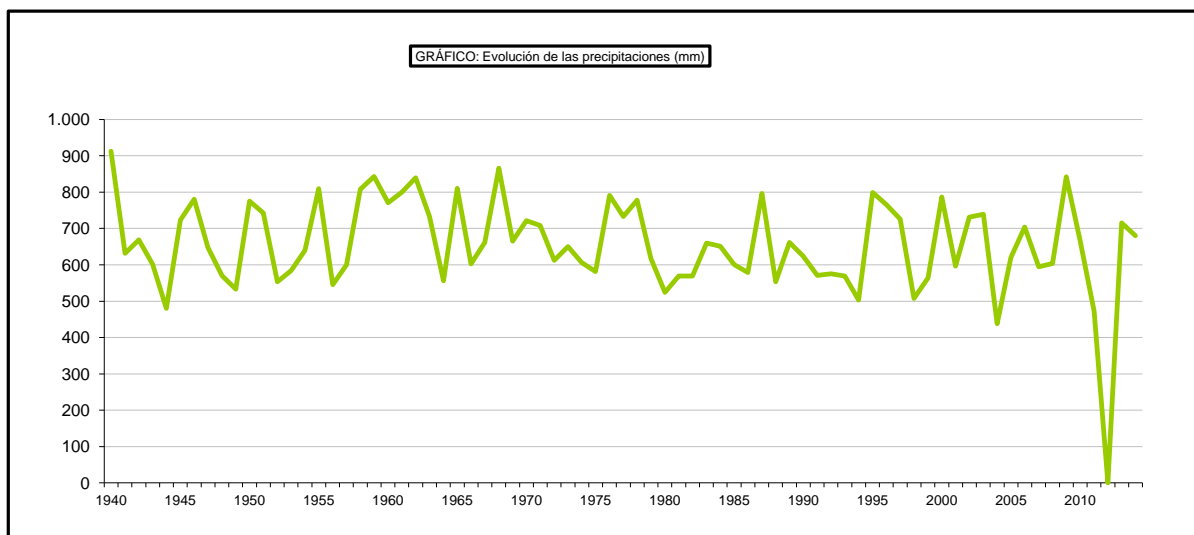
6.1.1.1. RECURSOS HÍDRICOS-PRECIPITACIONES: Serie histórica del indicador de precipitaciones (mm)(1)

Año	Precipitación (mm)	Año	Precipitación (mm)	Año	Precipitación (mm)	Año	Precipitación (mm)
1940	913	1964	556	1988	554	2012 *	s/d
1941	631	1965	810	1989	661	2013	715
1942	669	1966	602	1990	624	2014	680
1943	602	1967	662	1991	571		
1944	480	1968	866	1992	575		
1945	723	1969	665	1993	569		
1946	781	1970	722	1994	503		
1947	648	1971	708	1995	799		
1948	570	1972	613	1996	766		
1949	533	1973	650	1997	726		
1950	775	1974	606	1998	508		
1951	743	1975	581	1999	564		
1952	553	1976	791	2000	787		
1953	585	1977	733	2001	597		
1954	640	1978	778	2002	732		
1955	809	1979	618	2003	739		
1956	545	1980	524	2004	438		
1957	600	1981	569	2005	620		
1958	808	1982	570	2006	704		
1959	843	1983	660	2007	595		
1960	771	1984	651	2008	604		
1961	800	1985	601	2009	842		
1962	839	1986	579	2010	668		
1963	734	1987	796	2011	473		

Fuente: Agencia Estatal de Meteorología y Centro de Estudios y Experimentación de Obras Públicas (CEDEX).

(1) Los valores difieren de los publicados en 2009 debido a la actualización del modelo SIMPA con que se calculan los datos.

* Se carece de datos. s/d



AGUA E INDICADORES DEL AGUA

6.1.1.2. RECURSOS HÍDRICOS-PRECIPITACIONES: Precipitaciones medias por períodos según demarcación hidrográfica terrestre

Demarcación hidrográfica	Precipitación media (l / m ²)			
	Periodo	Periodo	Año hidrológico 2010/11	Año hidrológico 2011/12
	1940/41-2011/12	2007/08-2011/12		
Miño-Sil	1.228,7	1.135,2	1.265,9	813,6
Galicia-Costa	1.525,3	1.362,8	1.321,5	1.105,5
Cantábrico Oriental	1.398,4	1.432,6	1.362,5	1.301,8
Cantábrico Occidental	1.251,5	1.283,7	1.347,9	1.078,1
Duero	610,6	554,6	593,6	407,6
Tajo	633,5	574,0	648,6	415,3
Guadiana	524,0	532,2	622,2	363,9
Guadalquivir	581,7	602,2	723,0	346,2
Cuenca Mediterránea Andaluza	540,4	600,2	654,1	368,7
Tinto, Odiel Y Piedras	640,1	657,9	894,2	355,5
Guadalete Y Barbate	776,3	812,1	865,0	516,7
Segura	380,8	414,0	334,7	329,0
Júcar	512,7	524,3	452,5	401,7
Ebro	641,7	575,6	545,4	470,3
Cuencas Internas De Cataluña	710,9	635,0	608,6	626,4
Islas Baleares	582,2	686,5	579,6	571,9
Gran Canaria	293,6	221,6	315,5	64,9
Fuerteventura	118,1	89,0	169,7	22,3
Lanzarote	131,2	141,3	154,4	39,2
Tenerife	365,2	278,5	339,4	103,1
La Palma	724,2	505,0	442,0	229,3
La Gomera	377,8	291,1	372,1	81,2
El Hierro	371,1	291,3	334,1	126,0
TOTAL	662,8	636,2	668,5	472,7

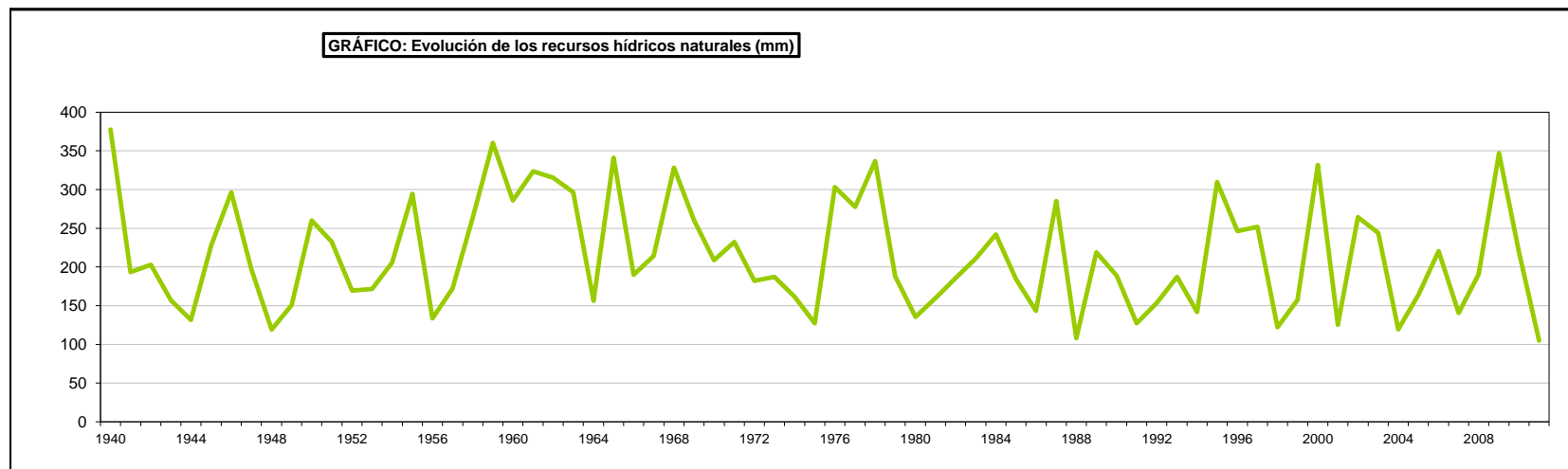
AGUA E INDICADORES DEL AGUA

6.1.2.1. RECURSOS HÍDRICOS-AGUAS SUPERFICIALES: Serie histórica del indicador de recursos hídricos naturales (1)

Año	Recursos hídricos naturales (mm)	Año	Recursos hídricos naturales (mm)	Año	Recursos hídricos naturales (mm)
1940	378	1964	156	1988	108
1941	193	1965	341	1989	219
1942	203	1966	190	1990	189
1943	157	1967	214	1991	127
1944	132	1968	328	1992	153
1945	228	1969	260	1993	187
1946	296	1970	209	1994	142
1947	198	1971	232	1995	310
1948	119	1972	182	1996	246
1949	151	1973	187	1997	252
1950	260	1974	161	1998	122
1951	233	1975	127	1999	157
1952	170	1976	303	2000	332
1953	172	1977	278	2001	125
1954	206	1978	337	2002	264
1955	294	1979	188	2003	244
1956	134	1980	135	2004	119
1957	172	1981	160	2005	164
1958	264	1982	186	2006	220
1959	360	1983	211	2007	141
1960	286	1984	242	2008	191
1961	324	1985	184	2009	347
1962	315	1986	143	2010	219
1963	297	1987	285	2011	105

Fuente: Centro de Estudios y Experimentación de Obras Públicas (CEDEX).

(1) Los valores difieren de los publicados en 2009 debido a la actualización del modelo SIMPA con que se calculan los datos.



AGUA E INDICADORES DEL AGUA

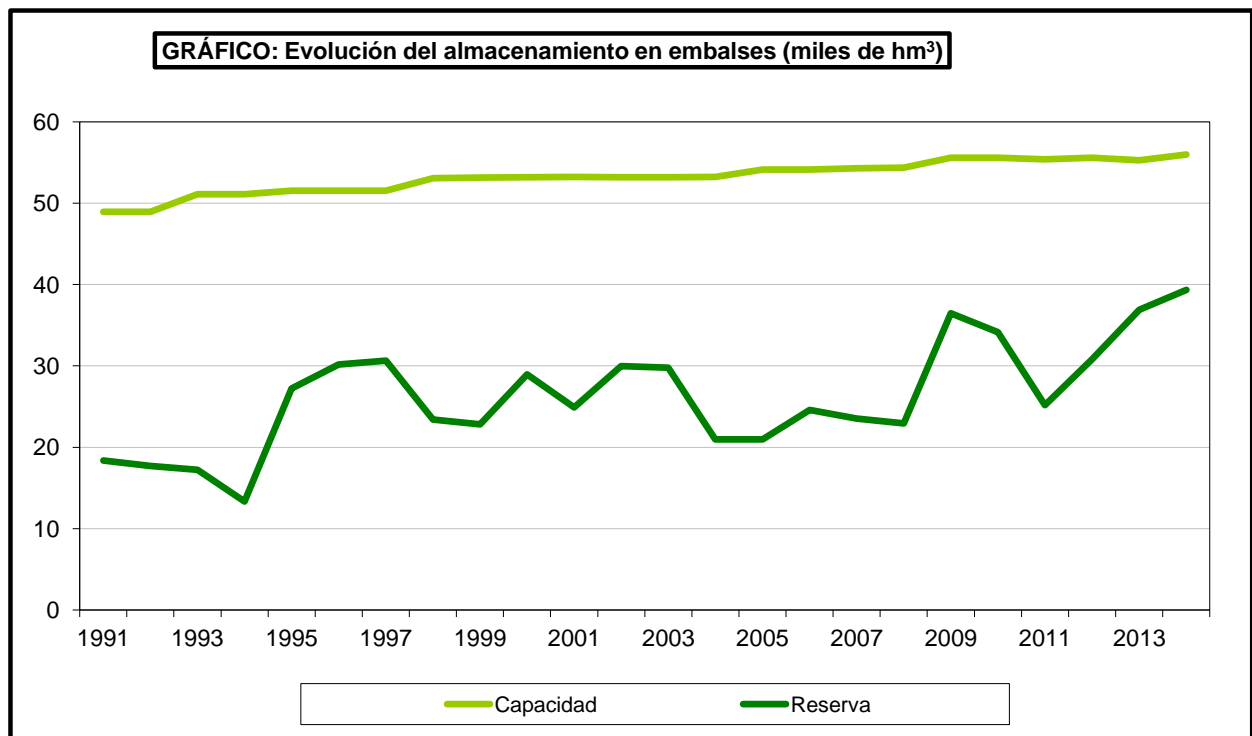
6.1.2.2. RECURSOS HÍDRICOS-AGUAS SUPERFICIALES: Recursos hídricos naturales medios por periodos según demarcación hidrográfica terrestre

Demarcación hidrográfica	Precipitación media (l / m ²)			
	Periodo	Periodo	Año hidrológico 2010/11	Año hidrológico 2011/12
	1940/41-2011/12	2007/08-2011/12		
Miño-Sil	724,5	655,3	801,7	316,5
Galicia-Costa	908,3	752,1	758,4	425,9
Cantábrico Oriental	805,7	869,0	744,4	720,0
Cantábrico Occidental	724,3	789,4	836,9	583,4
Duero	158,4	136,2	157,9	69,2
Tajo	169,8	142,9	184,0	66,9
Guadiana	91,2	97,2	129,6	14,7
Guadalquivir	140,5	162,9	220,8	25,1
Cuenca Mediterránea Andaluza	167,5	217,8	249,1	62,6
Tinto, Odiel Y Piedras	148,9	176,7	288,8	16,0
Guadalete Y Barbate	235,1	253,6	235,6	47,7
Segura	52,9	64,8	56,7	31,3
Júcar	80,1	86,1	50,5	50,1
Ebro	184,9	156,9	145,0	101,7
Cuencas Internas De Cataluña	181,0	118,6	96,3	148,4
Islas Baleares	129,3	197,9	101,9	176,0
Gran Canaria	85,7	52,6	61,7	9,1
Fuerteventura	15,2	8,1	7,4	5,7
Lanzarote	17,9	19,7	17,4	8,3
Tenerife	120,5	78,2	70,6	14,1
La Palma	368,5	206,4	156,0	40,0
La Gomera	134,0	77,1	79,6	11,4
El Hierro	122,8	73,5	63,1	17,5
TOTAL	214,8	200,4	218,7	105,0

AGUA E INDICADORES DEL AGUA

6.1.2.3. RECURSOS HÍDRICOS-AGUAS SUPERFICIALES: Serie histórica del indicador de almacenamiento en embalses

Año	Capacidad (miles de hm ³)	Reserva (miles de hm ³)
1991	49,0	18,4
1992	49,0	17,7
1993	51,1	17,2
1994	51,1	13,4
1995	51,6	27,2
1996	51,6	30,2
1997	51,6	30,6
1998	53,1	23,4
1999	53,2	22,8
2000	53,2	29,0
2001	53,2	24,9
2002	53,2	30,0
2003	53,2	29,8
2004	53,3	21,0
2005	54,2	21,0
2006	54,2	24,6
2007	54,3	23,5
2008	54,4	23,0
2009	55,6	36,5
2010	55,6	34,2
2011	55,4	25,2
2012	55,6	30,8
2013	55,3	36,9
2014	56,0	39,4



AGUA E INDICADORES DEL AGUA

6.1.2.4. RECURSOS HÍDRICOS-AGUAS SUPERFICIALES: Reserva en embalses media por períodos según demarcación hidrográfica terrestre

Demarcación Hidrográfica	Reserva total (miles de hm ³)			
	Periodo	Periodo	Año hidrológico 2011/12	Año hidrológico 2012/2013
	2001/02-2011/12	2007/08-2011/12		
Miño-Sil	0,06	0,06	0,06	0,07
Galicia-Costa	0,34	0,34	0,33	0,36
Cantábrico Oriental	1,66	1,67	1,46	1,75
Cantábrico Occidental	0,33	0,36	0,38	0,41
Duero	3,88	3,91	2,82	4,77
Tajo	5,03	5,15	4,42	6,08
Guadiana	5,08	5,12	5,02	6,60
Guadalquivir	0,17	0,17	0,18	0,17
Cuencas Mediterráneas Andaluzas	0,89	0,95	1,02	1,34
Guadalete y Barbate	3,85	4,36	4,27	6,52
Tinto, Odiel y Piedras	0,46	0,58	0,65	0,84
Segura	0,29	0,45	0,47	0,76
Júcar	0,97	1,22	1,21	1,61
Ebro	3,44	3,63	2,51	5,03
Cuencas Internas De Cataluña	0,42	0,48	0,40	0,58
TOTAL	26,86	28,46	25,18	36,88

Fuente de información: Boletín Hidrológico del Ministerio de Agricultura, Alimentación y Medio Ambiente

Demarcación Hidrográfica	Reserva total (miles de hm ³)			
	Periodo	Periodo	Año hidrológico 2012/13	Año hidrológico 2013/2014
	2002/03-2012/13	2008/09-2012/13		
Miño-Sil	0,06	0,07	0,07	0,07
Galicia-Costa	0,36	0,34	0,39	0,29
Cantábrico Oriental	1,72	1,73	1,82	1,73
Cantábrico Occidental	0,35	0,37	0,41	0,45
Duero	3,94	4,15	4,88	4,88
Tajo	5,05	5,47	6,14	5,64
Guadiana	5,21	5,69	6,65	6,45
Guadalquivir	0,17	0,17	0,17	0,16
Cuencas Mediterráneas Andaluzas	0,92	1,15	1,34	1,22
Guadalete y Barbate	4,09	5,23	6,56	5,87
Tinto, Odiel y Piedras	0,51	0,70	0,85	0,68
Segura	0,36	0,57	0,77	0,68
Júcar	1,05	1,41	1,63	1,31
Ebro	3,63	3,91	5,21	4,81
Cuencas Internas De Cataluña	0,44	0,52	0,60	0,57
TOTAL	27,85	31,45	37,47	34,80

Fuente de información: Boletín Hidrológico del Ministerio de Agricultura, Alimentación y Medio Ambiente

AGUA E INDICADORES DEL AGUA

6.1.3.1. RECURSOS HÍDRICOS-ESTADO HIDROLÓGICO: Serie histórica del indicador

Mes	Indicador estado hidrológico	Escenario	Mes	Indicador estado hidrológico	Escenario	Mes	Indicador estado hidrológico	Escenario
octubre-07	0,35	Prealerta	febrero-09	0,51	Normalidad	junio-10	0,56	Normalidad
noviembre-07	0,33	Prealerta	marzo-09	0,52	Normalidad	julio-10	0,56	Normalidad
diciembre-07	0,30	Prealerta	abril-09	0,53	Normalidad	agosto-10	0,55	Normalidad
enero-08	0,32	Prealerta	mayo-09	0,52	Normalidad	septiembre-10	0,54	Normalidad
febrero-08	0,29	Alerta	junio-09	0,48	Prealerta	octubre-10	0,54	Normalidad
marzo-08	0,31	Prealerta	julio-09	0,43	Prealerta	noviembre-10	0,54	Normalidad
abril-08	0,36	Prealerta	agosto-09	0,39	Prealerta	diciembre-10	0,53	Normalidad
mayo-08	0,42	Prealerta	septiembre-09	0,38	Prealerta	enero-11	0,51	Normalidad
junio-08	0,44	Prealerta	octubre-09	0,38	Prealerta	febrero-11	0,54	Normalidad
julio-08	0,43	Prealerta	noviembre-09	0,41	Prealerta	marzo-11	0,54	Normalidad
agosto-08	0,43	Prealerta	diciembre-09	0,52	Normalidad	abril-11	0,54	Normalidad
septiembre-08	0,41	Prealerta	enero-10	0,55	Normalidad	mayo-11	0,52	Normalidad
octubre-08	0,37	Prealerta	febrero-10	0,56	Normalidad	junio-11	0,43	Prealerta
noviembre-08	0,39	Prealerta	marzo-10	0,56	Normalidad	julio-11	0,47	Prealerta
diciembre-08	0,42	Prealerta	abril-10	0,55	Normalidad	agosto-11	0,45	Prealerta
enero-09	0,47	Prealerta	mayo-10	0,55	Normalidad	septiembre-11	0,44	Prealerta

Mes	Indicador estado hidrológico	Escenario	Mes	Indicador estado hidrológico	Escenario	Mes	Indicador estado hidrológico	Escenario
octubre-11	0,41	Prealerta	febrero-13	0,60	Normalidad	junio-14	0,67	Normalidad
noviembre-11	0,42	Prealerta	marzo-13	0,71	Normalidad	julio-14	0,62	Normalidad
diciembre-11	0,43	Prealerta	abril-13	0,77	Normalidad	agosto-14	0,58	Normalidad
enero-12	0,41	Prealerta	mayo-13	0,73	Normalidad	septiembre-14	0,58	Normalidad
febrero-12	0,38	Prealerta	junio-13	0,83	Normalidad	octubre-14	0,53	Normalidad
marzo-12	0,34	Prealerta	julio-13	0,81	Normalidad	noviembre-14	0,57	Normalidad
abril-12	0,37	Prealerta	agosto-13	0,79	Normalidad	diciembre-14	0,60	Normalidad
mayo-12	0,39	Prealerta	septiembre-13	0,72	Normalidad			
junio-12	0,35	Prealerta	octubre-13	0,65	Normalidad			
julio-12	0,35	Prealerta	noviembre-13	0,64	Normalidad			
agosto-12	0,31	Prealerta	diciembre-13	0,59	Normalidad			
septiembre-12	0,33	Prealerta	enero-14	0,68	Normalidad			
octubre-12	0,38	Prealerta	febrero-14	0,74	Normalidad			
noviembre-12	0,41	Prealerta	marzo-14	0,73	Normalidad			
diciembre-12	0,42	Prealerta	abril-14	0,74	Normalidad			
enero-13	0,56	Normalidad	mayo-14	0,71	Normalidad			

AGUA E INDICADORES DEL AGUA

6.1.3.2. RECURSOS HÍDRICOS-ESTADO HIDROLÓGICO: Serie histórica mensual del indicador según demarcación hidrográfica terrestre, 2013

Demarcación Hidrográfica	Enero	Febrero	Marzo	Abril	Mayo	Junio	Julio	Agosto	Septiembre	Octubre	Noviembre	Diciembre
MIÑO-SIL	0,71	0,63	0,71	0,87	0,58	0,48	0,37	0,37	0,41	0,49	0,64	0,46
CANTABRICO ORIENTAL	0,94	0,84	0,69	0,76	0,80	0,97	0,77	0,68	0,62	0,44	0,89	0,48
CANTABRICO OCCIDENTAL	0,88	0,78	0,87	0,69	0,63	0,65	0,42	0,39	0,28	0,16	0,56	0,34
DUERO	0,37	0,45	0,46	0,62	0,21	0,75	0,78	0,79	0,64	0,51	0,43	0,38
TAJO	0,45	0,54	0,82	0,89	0,89	0,84	0,74	0,63	0,56	0,55	0,50	0,53
GUADIANA	0,70	0,76	0,79	0,94	0,97	0,99	0,98	0,95	0,92	0,89	0,90	0,88
GUADALQUIVIR	0,78	0,82	0,92	0,92	0,92	0,90	0,85	0,79	0,79	0,76	0,74	0,75
ANDALUZAS	-	-	-	-	-	-	-	-	-	-	-	-
GUADALETE Y BARBATE	-	-	-	-	-	-	-	-	-	-	-	-
TINTO, ODIEL Y PIEDRAS	-	-	-	-	-	-	-	-	-	-	-	-
SEGURA	0,45	0,51	0,73	0,86	0,90	0,90	0,87	0,83	0,80	0,81	0,77	0,76
JUCAR	0,52	0,50	0,60	0,68	0,76	0,72	0,68	0,75	0,70	0,61	0,56	0,51
EBRO	0,56	0,58	0,70	0,72	0,76	0,83	0,86	0,84	0,75	0,65	0,66	0,60
CUENCAS INTERNAS DE CATALUÑA	-	-	-	-	-	-	-	-	-	-	-	-
BALEARES	-	-	-	-	-	-	-	-	-	-	-	-
CEUTA	-	-	-	-	-	-	-	-	-	-	-	-
MELILLA	-	-	-	-	-	-	-	-	-	-	-	-

Fuente de información: Ministerio de Agricultura, Alimentación y Medio Ambiente

RECURSOS HÍDRICOS-ESTADO HIDROLÓGICO: Serie histórica mensual del indicador según demarcación hidrográfica terrestre, 2014

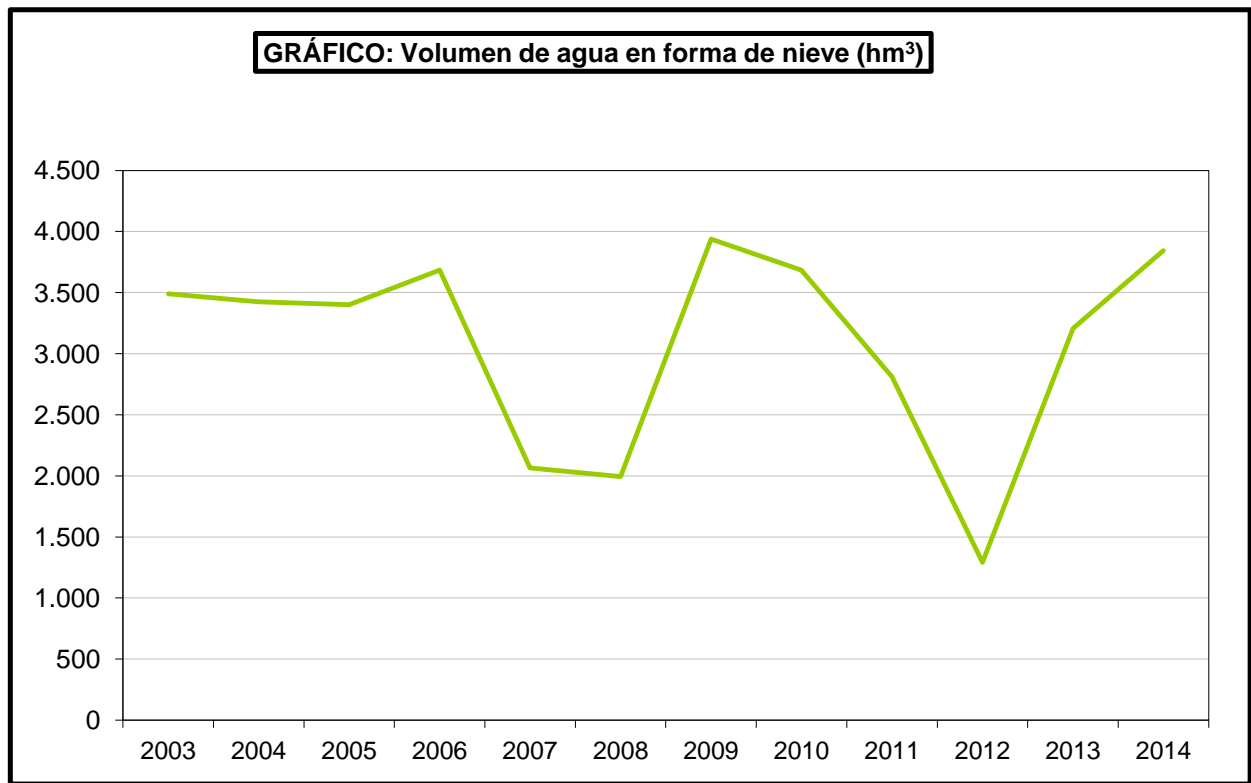
Demarcación Hidrográfica	Enero	Febrero	Marzo	Abril	Mayo	Junio	Julio	Agosto	Septiembre	Octubre	Noviembre	Diciembre
MIÑO-SIL	0,71	0,81	0,65	0,59	0,41	0,38	0,28	0,41	0,39	0,33	0,64	0,39
CANTABRICO ORIENTAL	0,82	0,73	0,84	0,42	0,40	0,39	0,54	0,44	0,41	0,27	0,37	0,68
CANTABRICO OCCIDENTAL	0,67	0,60	0,75	0,37	0,21	0,20	0,27	0,23	0,19	0,15	0,36	0,60
DUERO	0,50	0,61	0,60	0,63	0,65	0,68	0,66	0,54	0,53	0,35	0,51	0,50
TAJO	0,69	0,80	0,83	0,87	0,86	0,77	0,65	0,56	0,51	0,51	0,58	0,65
GUADIANA	0,89	0,91	0,96	0,93	0,92	0,89	0,86	0,83	0,78	0,76	0,77	0,80
GUADALQUIVIR	0,79	0,86	0,86	0,88	0,85	0,80	0,72	0,67	0,68	0,68	0,72	0,72
ANDALUZAS	-	-	-	-	-	-	-	-	-	-	-	-
GUADALETE Y BARBATE	-	-	-	-	-	-	-	-	-	-	-	-
TINTO, ODIEL Y PIEDRAS	-	-	-	-	-	-	-	-	-	-	-	-
SEGURA	0,77	0,89	0,83	0,75	0,70	0,64	0,60	0,56	0,52	0,52	0,53	0,51
JUCAR	0,52	0,52	0,52	0,49	0,43	0,42	0,40	0,40	0,43	0,41	0,40	0,41
EBRO	0,69	0,73	0,71	0,77	0,73	0,69	0,62	0,62	0,64	0,58	0,58	0,63
CUENCAS INTERNAS DE CATALUÑA	-	-	-	-	-	-	-	-	-	-	-	-
BALEARES	-	-	-	-	-	-	-	-	-	-	-	-
CEUTA	-	-	-	-	-	-	-	-	-	-	-	-
MELILLA	-	-	-	-	-	-	-	-	-	-	-	-

Fuente de información: Ministerio de Agricultura, Alimentación y Medio Ambiente

AGUAS E INDICADORES DEL AGUA

6.1.4.1. RECURSOS HÍDRICOS-VOLUMEN DE AGUA EN FORMA DE NIEVE: Serie histórica del indicador

Año	Volumen de agua en forma de nieve (hm ³)
2003	3.489,0
2004	3.425,0
2005	3.401,0
2006	3.684,0
2007	2.065,0
2008	1.993,0
2009	3.937,0
2010	3.685,0
2011	2.811,0
2012	1.293,0
2013	3.208,0
2014	3.843,0

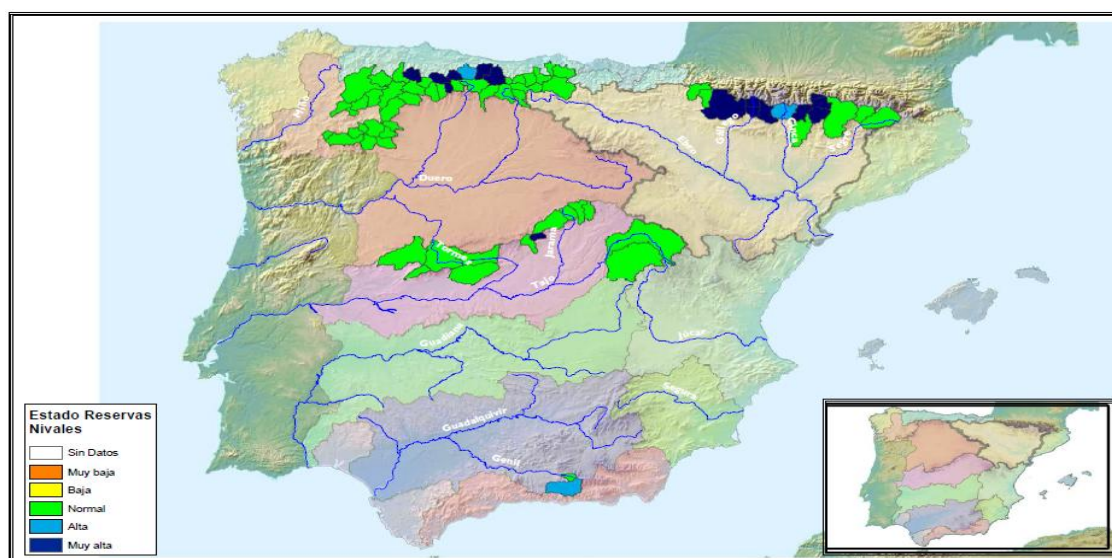


AGUA E INDICADORES DEL AGUA

6.1.4.2. RECURSOS HÍDRICOS-VOLUMEN DE AGUA EN FORMA DE NIEVE: Volumen medio por períodos según demarcación hidrográfica terrestre

Demarcación Hidrográfica Terrestre	Volumen de agua en forma de nieve media 2002-2014 (hm3)	Volumen de agua en forma de nieve media 2009-2014 (hm3)	Volumen de agua en forma de nieve 2013 (hm3)	Volumen de agua en forma de nieve 2014 (hm3)
CANTÁBRICO	647,0	532,0	540,0	254,0
CUENCAS INTERNAS CATALUÑA	33,9	—	—	—
DUERO	664,0	749,0	843,0	843,0
EBRO	1.324,0	1.422,0	1.436,0	2.172,0
GUADALQUIVIR	23,0	24,0	25,0	21,0
MIÑO-SIL	239,0	232,0	197,0	328,0
SUR	54,0	56,0	55,0	40,0
TAJO	118,0	115,0	112,0	179,0
Total España	3.102,9	3.130,0	3.208,0	3.837,0

GRÁFICO: Distribución del volumen de agua en forma de nieve según demarcación hidrográfica terrestre.



Fecha: 07/07/2013

Estado Reservas Nivales
Conjunto territorio español



PROGRAMA ERHIN

AGUA E INDICADORES DEL AGUA

6.2.1. USOS DEL AGUA: Serie histórica de distribución de agua a los hogares

Comunidades Autónomas	Volumen de agua abastecida (litros/habitante/día)												
	2000	2001	2002	2003	2004	2005	2006	2007	2008	2009	2010	2011	2012
Galicia	128	124	131	143	158	154	161	143	146	139	132	133	134
P. de Asturias	151	155	158	161	174	183	188	185	177	165	159	153	130
Cantabria	188	174	182	185	190	195	205	189	188	180	173	161	155
País Vasco	154	151	147	149	152	141	130	125	139	126	122	117	119
Navarra	159	147	148	152	147	137	131	126	131	135	128	135	129
La Rioja	186	143	140	136	144	149	151	152	151	131	122	123	134
Aragón	176	174	170	169	165	156	152	143	150	148	144	132	138
Cataluña	186	184	182	183	179	167	154	151	139	132	133	130	126
Baleares	129	124	127	130	146	143	153	136	139	127	121	124	133
Castilla y León	153	146	155	168	174	163	150	154	153	162	167	170	152
Madrid	176	171	166	166	174	163	150	150	144	145	140	141	135
Castilla-La Mancha	188	200	185	184	182	177	170	163	155	146	152	156	146
C. Valenciana	166	156	158	163	184	178	192	186	189	174	157	152	160
R. de Murcia	145	151	146	149	165	166	170	166	159	166	158	152	143
Extremadura	156	169	165	163	180	175	185	187	158	163	160	144	140
Andalucía	183	181	184	184	192	200	180	158	157	156	143	140	129
Canarias	139	135	134	135	151	150	144	154	157	141	149	150	149
Ceuta y Melilla	153	158	146	139	146	141	145	135	133	126	163	170	118
ESPAÑA	168	165	164	167	175	170	164	157	154	149	144	142	137

Fuente: Instituto Nacional de Estadística (INE)

AGUA E INDICADORES DEL AGUA

6.2.2. USOS DEL AGUA: Serie histórica de distribución de agua a otros usos diferentes de los hogares

Comunidades Autónomas	Volumen de agua abastecida (litros/habitante/día)												
	2000	2001	2002	2003	2004	2005	2006	2007	2008	2009	2010	2011	2015
Galicia	128	151	130	93	84	83	70	72	61	58	57	50	57
P. de Asturias	61	87	77	83	94	91	96	82	78	59	65	62	72
Cantabria	142	163	150	158	119	124	117	84	98	73	70	76	85
País Vasco	91	115	107	128	128	123	115	128	122	115	113	109	80
Navarra	129	128	139	148	102	124	136	120	123	125	118	130	116
La Rioja	233	207	244	108	133	119	123	124	133	125	122	127	80
Aragón	79	74	91	110	89	99	91	76	88	78	74	71	83
Cataluña	102	102	84	70	59	52	80	86	69	60	60	60	63
Baleares	89	90	88	94	126	118	113	96	94	82	67	64	72
Castilla y León	139	130	133	148	109	102	105	65	74	57	76	81	83
Madrid	78	79	76	84	71	67	58	61	60	51	50	51	49
Castilla-La Mancha	84	68	60	81	72	79	74	70	65	56	40	53	56
C. Valenciana	79	83	65	76	79	60	57	56	57	43	43	43	42
R. de Murcia	31	79	83	73	89	93	77	62	60	49	42	49	55
Extremadura	54	77	82	128	115	103	100	65	73	39	38	43	51
Andalucía	66	78	74	82	92	100	89	75	69	57	53	52	62
Canarias	81	79	89	90	109	117	72	91	86	62	54	58	62
Ceuta y Melilla	36	33	33	45	44	51	51	48	48	52	66	70	41
ESPAÑA	88	95	88	91	87	85	81	76	72	60	58	59	61

Fuente: Instituto Nacional de Estadística (INE)

AGUA E INDICADORES DEL AGUA

6.2.3. USOS DEL AGUA: Serie histórica del agua perdida en su distribución: indicador "eficiencia uso de agua urbano"

Comunidades Autónomas	Agua perdida (miles de metros cúbicos)												
	2000	2001	2002	2003	2004	2005	2006	2007	2008	2009	2010	2011	2012
Galicia	40.118	47.728	52.385	55.316	55.928	47.549	46.293	44.413	53.280	40.086	49.554	40.723	48.868
P. de Asturias	25.697	22.433	17.352	20.985	24.930	14.823	11.671	19.133	20.246	24.453	22.285	23.138	19.545
Cantabria	15.552	16.215	15.567	8.858	15.977	16.388	21.632	13.827	14.004	15.059	19.880	21.746	18.605
País Vasco	77.691	71.040	65.371	30.108	21.479	28.633	27.597	36.037	36.007	34.380	36.965	39.251	23.798
Navarra	9.806	11.754	8.641	13.162	8.124	9.343	9.215	7.772	8.957	11.439	12.301	13.171	11.322
La Rioja	5.289	6.786	7.510	7.635	6.983	5.609	5.875	6.772	10.708	7.426	7.681	8.277	6.481
Aragón	61.457	51.127	44.476	38.561	32.023	36.714	27.151	32.899	34.251	36.821	37.673	27.575	26.029
Cataluña	167.632	119.021	139.601	117.978	115.059	110.622	105.445	120.341	108.691	100.873	102.525	94.819	88.895
Baleares	20.039	21.146	21.746	21.957	27.593	23.067	23.177	15.428	16.622	17.326	16.662	19.051	18.364
Castilla y León	75.863	75.609	63.253	51.165	65.796	57.617	48.317	51.021	57.030	62.265	65.316	63.510	50.999
Madrid	76.165	79.092	74.981	85.692	81.441	73.099	63.155	55.560	48.365	44.049	36.445	36.743	31.968
Castilla-La Mancha	33.958	36.216	35.214	42.826	38.071	37.757	38.847	32.670	41.634	50.356	51.028	50.390	41.331
C. Valenciana	157.709	124.971	125.616	154.183	139.747	125.717	124.504	131.350	128.894	102.445	113.650	100.323	102.978
R. de Murcia	19.364	23.348	21.789	18.850	28.442	17.247	20.674	19.431	21.890	20.805	20.094	21.387	18.959
Extremadura	17.009	17.242	19.558	22.268	30.866	31.733	25.245	20.446	22.117	20.075	24.353	23.585	27.736
Andalucía	153.328	163.441	175.892	198.345	195.530	182.077	146.706	127.445	135.508	146.889	136.217	143.965	125.439
Canarias	38.870	38.478	35.109	34.941	42.528	46.213	34.159	48.881	51.525	49.196	43.040	46.378	43.934
Ceuta y Melilla	4.869	7.174	3.369	4.563	547	6.814	5.135	6.743	10.669	7.086	6.833	2.864	5.691
ESPAÑA	1.000.416	932.821	927.430	927.393	931.064	871.022	784.798	790.169	820.398	791.029	802.502	776.895	710.942

Fuente: Instituto Nacional de Estadística (INE)

AGUA E INDICADORES DEL AGUA

6.2.4. USOS DEL AGUA:

Agua distribuida a las explotaciones agrícolas por técnicas de riego, 2012

Comunidades Autónomas	Técnica de riego (miles de metros cúbicos)			
	Aspersión	Goteo	Gravedad	Total
Andalucía	309.192	2.634.495	714.554	3.658.241
Aragón	708.468	156.444	1.370.003	2.234.915
Castilla y León	1.202.198	52.623	769.082	2.023.903
Castilla-La Mancha	860.596	764.777	149.052	1.774.425
Cataluña	218.613	210.038	1.000.183	1.428.834
Comunitat Valenciana	4.677	587.065	577.711	1.169.453
Extremadura	333.440	378.499	1.090.439	1.802.378
Murcia (Región de)	14.692	422.526	150.440	587.658
Navarra (Comunidad Foral de)	167.668	37.145	311.089	515.902
Rioja (La)	147.628	67.224	114.676	329.528
Resto de Comunidades Autónomas	99.008	76.254	132.216	307.478
ESPAÑA	4.066.180	5.387.090	6.379.445	15.832.715

Fuente: Instituto Nacional de Estadística (INE)

AGUA E INDICADORES DEL AGUA

6.2.5. USOS DEL AGUA:

Agua suministrada para usos agrícolas, usos industriales y abastecimiento urbano, 2012

Comunidades Autónomas	Volumen de agua (miles de metros cúbicos)				
	Adquirida y suministrada	Suministrada para usos agrícolas y ganaderos	Suministrada para otros usos industriales	Suministrada para abastecimiento urbano	Suministrada a otras unidades económicas
Andalucía	13.197	0	513	2.105	2.618
Aragón	427	38.630	26.240	20.872	85.742
Castilla y León	0	0	9	0	9
Castilla-La Mancha	0	48	0	90	138
Cataluña	550	564	626	64.247	65.437
Comunitat Valenciana	41.480	950	1.600	1.217	3.767
Extremadura	0	0	1.617	0	1.617
Murcia (Región de)	980	1.200	554	203	1.957
Navarra (Comunidad Foral de)	7.169	490	0	0	490
Rioja (La)	0	4	154	0	158
Resto de Comunidades Autónomas	278	0	0	346	346
ESPAÑA	64.081	41.886	31.313	89.080	162.279

Fuente: Instituto Nacional de Estadística (INE)

AGUA E INDICADORES DEL AGUA

6.2.6. USOS DEL AGUA: Serie histórica del valor unitario total del agua

Comunidades Autónomas	Valor unitario (euros/metro cúbico)												
	2000	2001	2002	2003	2004	2005	2006	2007	2008	2009	2010	2011	2012
Galicia	0,54	0,60	0,61	0,62	0,78	0,75	0,71	0,72	0,75	0,93	1,01	1,07	1,11
P. de Asturias	0,51	0,55	0,59	0,65	0,65	0,74	0,77	0,92	0,94	1,10	1,07	1,17	1,29
Cantabria	0,53	0,52	0,55	0,60	0,69	0,68	0,71	0,93	0,89	1,18	1,14	1,30	1,36
País Vasco	1,12	1,09	1,14	1,15	0,83	0,91	0,87	0,87	0,94	1,08	1,14	1,20	1,36
Navarra	0,60	0,59	0,63	0,73	1,11	1,12	1,25	1,41	1,23	1,23	1,36	1,25	1,38
La Rioja	0,41	0,42	0,44	0,54	0,96	0,98	0,93	1,06	0,97	0,93	0,91	0,90	1,02
Aragón	0,59	0,59	0,62	0,66	0,82	0,87	1,04	1,46	1,18	1,27	1,34	1,29	1,29
Cataluña	0,94	0,91	0,98	1,04	0,92	1,04	1,11	1,54	1,59	1,76	1,83	1,84	2,29
Baleares	1,32	1,45	1,48	1,42	1,31	1,58	1,61	1,85	1,89	2,00	2,69	2,19	2,38
Castilla y León	0,42	0,45	0,49	0,53	0,61	0,66	0,83	1,11	0,94	1,07	0,98	0,90	1,02
Madrid	0,69	0,76	0,81	0,86	1,00	1,09	1,27	1,28	1,57	1,67	1,64	1,69	1,90
Castilla-La Mancha	0,44	0,48	0,52	0,57	0,63	0,74	0,87	0,89	0,99	1,15	1,31	1,28	1,31
C. Valenciana	0,66	0,72	0,78	0,83	1,20	1,36	1,30	1,43	1,52	1,54	1,69	1,78	1,98
R. de Murcia	1,12	1,02	1,08	1,08	1,41	1,52	1,53	1,89	1,87	1,84	2,17	2,29	2,50
Extremadura	0,72	0,74	0,76	0,73	0,72	0,81	0,84	1,09	1,11	1,21	1,23	1,27	1,45
Andalucía	0,59	0,64	0,69	0,79	0,94	0,92	0,96	1,11	1,12	1,25	1,36	1,46	1,62
Canarias	1,58	1,66	1,67	1,68	1,64	1,65	1,74	1,69	1,70	1,90	1,90	2,02	1,97
Ceuta y Melilla	0,58	0,63	0,68	0,74	0,91	0,98	1,01	0,94	1,38	1,40	1,33	1,43	1,88
ESPAÑA	0,73	0,76	0,81	0,86	0,96	1,02	1,08	1,26	1,31	1,42	1,51	1,54	1,73

Fuente: Instituto Nacional de Estadística (INE)

AGUA E INDICADORES DEL AGUA

6.2.7. USOS DEL AGUA: Serie histórica del valor unitario del abastecimiento del agua

Comunidades Autónomas	Valor unitario (euros/metro cúbico)												
	2000	2001	2002	2003	2004	2005	2006	2007	2008	2009	2010	2011	2012
Galicia	0,45	0,49	0,51	0,50	0,51	0,47	0,50	0,42	0,46	0,59	0,61	0,64	0,72
P. de Asturias	0,33	0,36	0,39	0,41	0,48	0,47	0,46	0,51	0,53	0,58	0,56	0,62	0,67
Cantabria	0,34	0,34	0,36	0,40	0,47	0,45	0,49	0,58	0,55	0,78	0,68	0,73	0,83
País Vasco	0,67	0,64	0,70	0,69	0,38	0,43	0,45	0,50	0,56	0,57	0,57	0,62	0,73
Navarra	0,32	0,34	0,38	0,44	0,53	0,55	0,60	0,64	0,59	0,64	0,68	0,63	0,70
La Rioja	0,22	0,21	0,24	0,31	0,39	0,40	0,41	0,42	0,49	0,48	0,50	0,52	0,58
Aragón	0,37	0,37	0,38	0,42	0,41	0,40	0,47	0,56	0,56	0,60	0,62	0,59	0,66
Cataluña	0,78	0,76	0,79	0,82	0,77	0,83	0,87	0,85	0,93	1,05	1,11	1,12	1,14
Baleares	0,81	0,82	0,90	0,92	0,92	1,04	0,95	0,98	1,01	1,14	1,28	1,27	1,32
Castilla y León	0,36	0,37	0,41	0,41	0,43	0,39	0,41	0,46	0,44	0,52	0,48	0,49	0,50
Madrid	0,58	0,57	0,61	0,65	0,69	0,75	0,84	0,82	1,01	1,07	1,04	1,06	1,22
Castilla-La Mancha	0,35	0,37	0,39	0,42	0,47	0,49	0,53	0,58	0,64	0,73	0,84	0,78	0,85
C. Valenciana	0,55	0,55	0,59	0,64	0,70	0,70	0,78	0,88	0,97	0,95	1,03	1,11	1,22
R. de Murcia	0,80	0,84	0,88	0,87	0,90	0,97	1,00	1,16	1,20	1,25	1,53	1,61	1,73
Extremadura	0,56	0,54	0,56	0,54	0,56	0,57	0,59	0,68	0,66	0,78	0,81	0,85	0,97
Andalucía	0,38	0,44	0,48	0,56	0,63	0,59	0,64	0,69	0,72	0,80	0,85	0,89	0,97
Canarias	1,39	1,44	1,45	1,44	1,37	1,41	1,43	1,37	1,43	1,53	1,54	1,61	1,58
Ceuta y Melilla	0,58	0,63	0,68	0,74	0,74	0,79	0,82	0,71	1,04	1,04	1,02	1,23	1,40
ESPAÑA	0,56	0,57	0,61	0,64	0,66	0,67	0,71	0,75	0,81	0,88	0,92	0,95	1,03

Fuente: Instituto Nacional de Estadística (INE)

AGUA E INDICADORES DEL AGUA

6.2.8. USOS DEL AGUA: Serie histórica del valor unitario del saneamiento público

Comunidades Autónomas	Valor unitario (euros/metro cúbico)												
	2000	2001	2002	2003	2004	2005	2006	2007	2008	2009	2010	2011	2012
Galicia	0,09	0,11	0,10	0,12	0,27	0,28	0,21	0,30	0,29	0,34	0,40	0,43	0,39
P. de Asturias	0,18	0,19	0,20	0,24	0,17	0,27	0,31	0,41	0,41	0,58	0,51	0,55	0,62
Cantabria	0,19	0,18	0,19	0,20	0,22	0,23	0,22	0,35	0,34	0,40	0,46	0,57	0,53
País Vasco	0,45	0,45	0,44	0,46	0,45	0,48	0,42	0,37	0,38	0,51	0,57	0,58	0,63
Navarra	0,28	0,25	0,25	0,29	0,58	0,57	0,65	0,77	0,64	0,59	0,68	0,62	0,68
La Rioja	0,19	0,21	0,20	0,23	0,57	0,58	0,52	0,64	0,48	0,45	0,41	0,38	0,44
Aragón	0,22	0,22	0,24	0,24	0,41	0,47	0,57	0,90	0,62	0,67	0,72	0,70	0,63
Cataluña	0,16	0,15	0,19	0,22	0,15	0,21	0,24	0,69	0,66	0,71	0,72	0,72	1,15
Baleares	0,51	0,63	0,58	0,50	0,39	0,54	0,66	0,87	0,88	0,86	1,41	0,92	1,06
Castilla y León	0,06	0,08	0,08	0,12	0,18	0,27	0,42	0,65	0,50	0,55	0,50	0,41	0,52
Madrid	0,11	0,19	0,20	0,21	0,31	0,34	0,43	0,46	0,56	0,60	0,60	0,63	0,68
Castilla-La Mancha	0,09	0,11	0,13	0,15	0,16	0,25	0,34	0,31	0,35	0,42	0,47	0,50	0,46
C. Valenciana	0,11	0,17	0,19	0,19	0,37	0,43	0,46	0,55	0,55	0,59	0,66	0,67	0,76
R. de Murcia	0,32	0,18	0,20	0,21	0,51	0,55	0,53	0,73	0,67	0,59	0,64	0,68	0,77
Extremadura	0,16	0,20	0,20	0,19	0,16	0,24	0,25	0,41	0,45	0,43	0,42	0,42	0,48
Andalucía	0,21	0,20	0,21	0,23	0,31	0,33	0,32	0,42	0,40	0,45	0,51	0,57	0,65
Canarias	0,19	0,22	0,22	0,24	0,27	0,24	0,31	0,32	0,27	0,37	0,36	0,41	0,39
Ceuta y Melilla	-	-	-	-	0,17	0,19	0,19	0,23	0,34	0,36	0,31	0,20	0,48
ESPAÑA	0,17	0,19	0,20	0,22	0,29	0,33	0,36	0,51	0,50	0,54	0,59	0,59	0,70

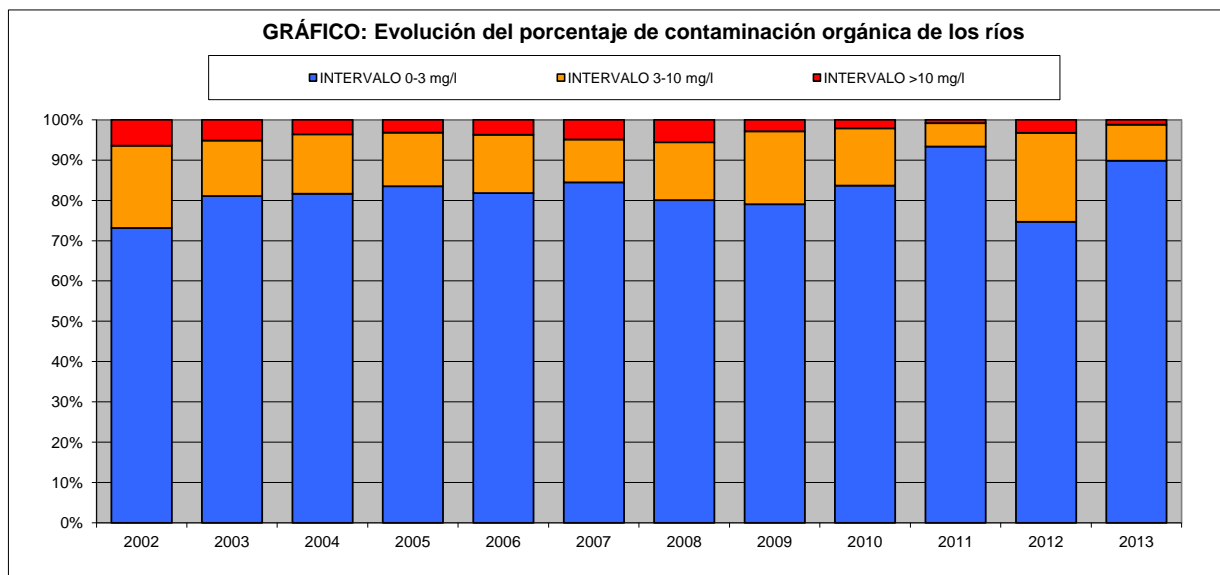
Fuente: Instituto Nacional de Estadística (INE)

AGUA E INDICADORES DEL AGUA

6.3.1.1. CALIDAD DE LAS AGUAS SUPERFICIALES: Porcentaje de estaciones de control según contaminación orgánica de los ríos (DBO5), 2013

Demarcación Hidrográfica	Intervalo 0-3 mg/l (%)	Intervalo 3-10 mg/l (%)	Intervalo >10 mg/l (%)
Miño-Sil	100%	0%	0%
Galicia-Costa	91%	9%	0%
Cuencas Internas País Vasco	99%	1%	0%
Cantabrico Oriental	99%	1%	0%
Cantabrico Occidental	100%	0%	0%
Duero	88%	9%	3%
Tajo	90%	9%	1%
Guadiana	95%	5%	0%
Guadalquivir	64%	34%	2%
Cuencas Mediterraneas de Andalucía	79%	16%	5%
Cuencas del Guadalate y Barbate	59%	38%	3%
Cuencas del Tinto, Odiel, y Piedras.	89%	9%	3%
Segura	65%	29%	6%
Jucar	97%	2%	1%
Ebro	100%	0%	0%
Cuencas Internas de Cataluña	sd	sd	sd
Islas Baleares	sd	sd	sd
Islas Canarias	sd	sd	sd
Total España	89,85%	8,92%	1,23%

Fuente: Ministerio de Agricultura, Alimentación y Medio Ambiente

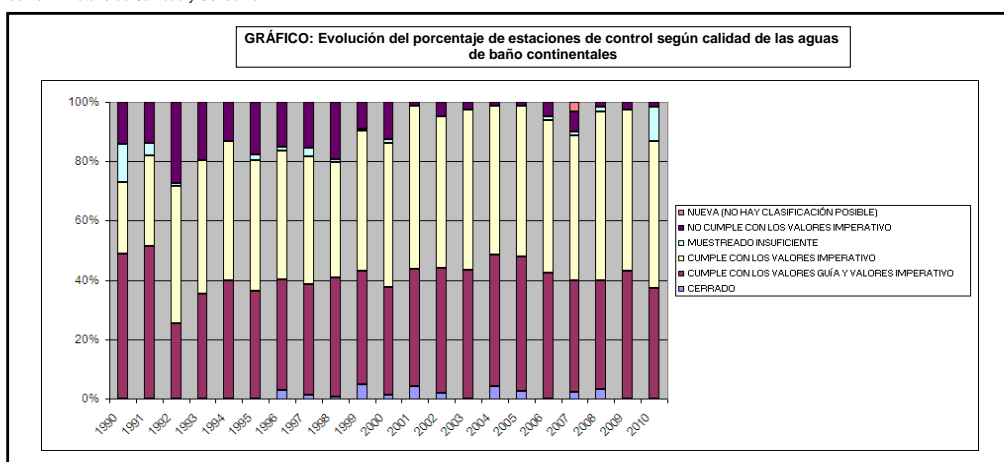


AGUA E INDICADORES DEL AGUA

6.3.1.2. CALIDAD DE LAS AGUAS SUPERFICIALES: Serie histórica del número de estaciones de control según calidad de las aguas de baño continentales

Año	Cerrado	Cumple con los valores guía e imperativos	Cumple con los valores imperativos	Muestreado insuficiente	No cumple con los valores imperativos	Nueva (no hay clasificación posible)
1990	-	38	19	10	11	-
1991	-	49	29	4	13	-
1992	-	27	49	1	29	-
1993	-	38	48	-	21	-
1994	-	51	60	-	17	-
1995	-	37	45	2	18	-
1996	4	52	60	2	21	-
1997	2	53	62	4	22	-
1998	1	58	56	1	28	-
1999	7	56	69	1	13	-
2000	2	55	74	2	19	-
2001	6	57	79	-	2	-
2002	3	68	82	-	8	-
2003	-	71	88	-	4	-
2004	7	74	84	-	2	-
2005	4	75	84	-	2	-
2006	-	70	85	2	8	-
2007	4	67	87	2	12	6
2008	6	68	106	3	3	-
2009	-	87	110	-	5	-
2010	-	93	123	29	4	-

Fuente: Ministerio de Sanidad y Consumo

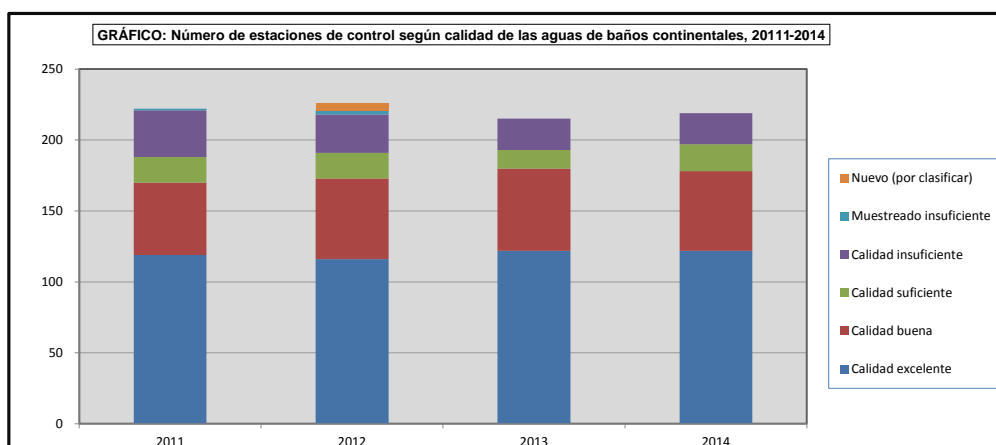


Fuente: Ministerio de Sanidad y Consumo

Año (1)	Calidad excelente	Calidad buena	Calidad suficiente	Calidad insuficiente	Muestreado insuficiente	Nuevo (por clasificar)
2011	119	51	18	33	1	0
2012	116	57	18	27	3	5
2013	122	58	13	22	-	-
2014	122	56	19	22	-	-

Fuente: Informe técnico de la Calidad de las aguas de baño en España. Temporada 2014
Ministerio de Sanidad, Servicios Sociales e Igualdad

(1) De acuerdo a la nueva clasificación de la D2006/7/CE del Parlamento Europeo y Consejo del 15 de febrero del 2006 relativa a la gestión de la calidad de las aguas de baño

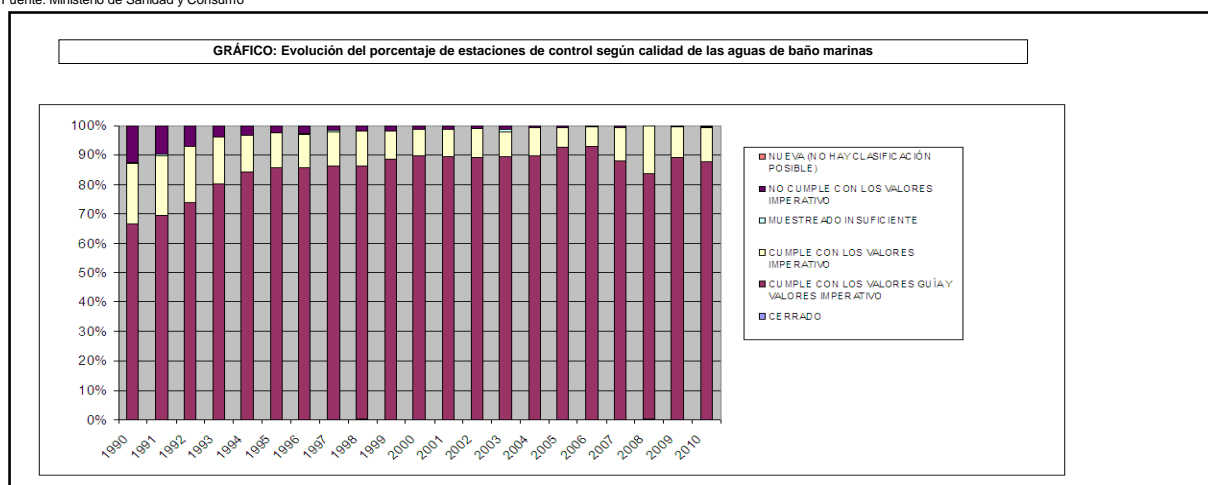


AGUA E INDICADORES DEL AGUA

6.3.1.3. CALIDAD DE LAS AGUAS SUPERFICIALES: Serie histórica del número de estaciones de control según calidad de las aguas de baño marinas

Año	Cerrado	Cumple con los valores guía e imperativos	Cumple con los valores imperativos	Muestreado insuficiente	No cumple con los valores imperativos	Nueva (no hay clasificación posible)
1990	-	690	213	4	129	-
1991	-	788	230	8	108	-
1992	-	873	228	-	81	-
1993	-	1.005	196	-	50	-
1994	-	1.125	169	-	38	5
1995	-	1.195	165	-	33	-
1996	-	1.243	163	3	39	-
1997	-	1.267	167	6	25	-
1998	3	1.295	176	-	27	-
1999	-	1.385	149	-	29	-
2000	-	1.415	140	-	21	-
2001	-	1.418	144	-	22	-
2002	1	1.557	169	-	17	-
2003	1	1.554	148	13	19	3
2004	-	1.623	168	2	13	-
2005	1	1.680	122	1	13	-
2006	-	1.725	116	-	12	-
2007	1	1.724	218	-	17	-
2008	4	1.584	304	4	3	-
2009	-	1.704	193	1	9	-
2010	-	1.650	217	8	8	-

Fuente: Ministerio de Sanidad y Consumo

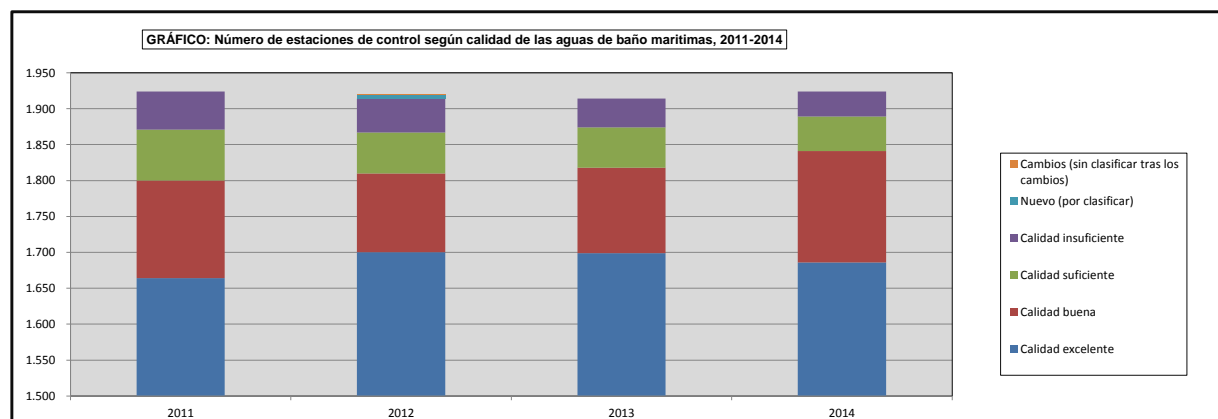


Año	Calidad excelente	Calidad buena	Calidad suficiente	Calidad insuficiente	Muestreado insuficiente	Nuevo (por clasificar)	Cambios (sin clasificar tras los cambios)
2011	1.664	136	71	53	0	0	0
2012	1.700	110	57	47	4	5	1
2013	1.699	119	56	40	-	-	-
2014	1.686	155	48	35	-	-	-

Fuente: Informe técnico de la Calidad de las aguas de baño en España. Temporada 2014

Ministerio de Sanidad, Servicios Sociales e Igualdad

(1) De acuerdo a la nueva clasificación de la D2006/7/CE del Parlamento Europeo y Consejo del 15 de febrero del 2006 relativa a la gestión de la calidad de las aguas de baño



AGUA E INDICADORES DEL AGUA

6.3.2.1. CALIDAD DE LAS AGUAS SUBTERRÁNEAS: Porcentaje de estaciones de control según contaminación por nitratos Año hidrológico 2012/2013

Demarcación Hidrográfica	Intervalo < 25 mg/l (%)	Intervalo 25-50 mg/l (%)	Intervalo > 50 mg/l (%)
MIÑO-SIL	91,3%	8,7%	0,0%
GALICIA COSTA	84,8%	15,2%	0,0%
CANTABRICO ORIENTAL	100,0%	0,0%	0,0%
CANTABRICO OCCIDENTAL	100,0%	0,0%	0,0%
DUERO	70,3%	14,2%	15,5%
TAJO	55,1%	27,5%	17,4%
GUADIANA	20,9%	42,5%	36,6%
GUADALQUIVIR			
CUENCA MEDITERRÁNEA ANDALUZA	78,5%	11,0%	10,5%
GUADALETE BARBATE	60,8%	15,2%	24,1%
TINTO, ODIEL Y PIEDRAS	64,4%	13,3%	22,2%
SEGURA	59,9%	14,9%	25,2%
JUCAR	57,4%	19,1%	23,5%
EBRO	59,6%	20,3%	20,1%
CUENCAS INTERNAS DE CATALUÑA	52,1%	18,4%	29,5%
ISLAS BALEARES	35,9%	34,5%	29,6%
TOTAL ESPAÑA	58,7%	20,0%	21,3%

Fuente: Ministerio de Agricultura, Alimentación y Medio Ambiente

Año hidrológico 2013/2014

Demarcación Hidrográfica	Intervalo < 25 mg/l (%)	Intervalo 25-50 mg/l (%)	Intervalo > 50 mg/l (%)
MIÑO-SIL	88,6%	9,1%	2,3%
GALICIA COSTA			
CANTABRICO ORIENTAL	100,0%	0,0%	0,0%
CANTABRICO OCCIDENTAL	95,5%	4,5%	0,0%
DUERO			
TAJO	73,6%	16,7%	9,7%
GUADIANA	23,1%	42,7%	34,2%
GUADALQUIVIR			
CUENCA MEDITERRÁNEA ANDALUZA	77,1%	10,4%	12,5%
GUADALETE BARBATE	53,6%	21,4%	25,0%
TINTO, ODIEL Y PIEDRAS	56,8%	8,1%	35,1%
SEGURA	33,3%	26,7%	40,0%
JUCAR	29,2%	31,3%	39,6%
EBRO	57,7%	19,9%	22,4%
CUENCAS INTERNAS DE CATALUÑA	50,7%	19,5%	29,8%
ISLAS BALEARES			
TOTAL ESPAÑA	57,9%	19,6%	22,5%

Fuente: Ministerio de Agricultura, Alimentación y Medio Ambiente